

**Резюме Плана лесоправления
для общественности
для арендуемых участков лесного фонда
ООО «Красный Октябрь»**

**г. Пермь
2025 г.**

Введение

Резюме плана ведения хозяйства предназначено для ознакомления с целями и политикой ООО «Красный Октябрь», заинтересованными сторонами. Деятельность ООО «Красный Октябрь» нацелена на экологически приемлемую, социально выгодную и экономически жизнеспособную деятельность, связанную с заготовкой и переработкой древесины.

Предприятие утвердило экологическую политику в области устойчивого управления лесами и лесопользования в долгосрочной перспективе, в соответствии с которой утверждает цели и принципы ведения хозяйства. При планировании и осуществлении хозяйственной деятельности местному населению, другим заинтересованным сторонам предоставлена возможность высказать свои предложения по учету возможных социальных последствий.

План лесопользования предназначен для ознакомления с описанием окружающей среды, видами прямого и косвенного воздействия и методами предотвращения деградации окружающей среды. План включает в себя методы и приемы по достижению поставленных задач.

Содержание

Введение	2
1. Описание организации	4
2. Долгосрочные цели и задачи организации	5
3. Сведения о лесных участках	8
3.1 Местоположение лесных участков	8
3.2 Характеристика лесов арендуемого участка	22
3.3 Описание природных условий	25
4. Сохранение биологического разнообразия	29
4.1 Имеющиеся ограничения в использовании лесов, предусмотренные лесным законодательством и утвержденными нормативными документами	29
4.2 Типы высокой природоохранной ценности	38
4.3 Репрезентативные участки леса	46
5. Организация использования лесов и ведения лесного хозяйства	50
5.1 Общий подход к использованию лесов и ведению лесного хозяйства	50
5.2 Организация использования лесов	50
5.3 Методы заготовки древесины	51
5.4 Регламент проведения рубок лесных насаждений	53
5.5 Воспроизводство лесов	58
5.6 Противопожарные мероприятия	60
5.7 Охрана территории от незаконных видов деятельности	61
6. Мониторинг прироста и динамики леса	62
Результаты мониторинга хозяйственной деятельности ООО «Красный Октябрь» за 2024 год	71
7. Социальное и экологическое воздействие хозяйственной деятельности предприятия	75
8. Пересмотр плана управления	77

1. ОПИСАНИЕ ОРГАНИЗАЦИИ

ООО «Красный Октябрь» - одно из ведущих лесоперерабатывающих предприятий России и Пермского края. Предприятие постоянно совершенствует свою производственную базу и на сегодняшний день способно обеспечить практически любую потребность клиента в лесоматериалах, пиломатериалах и строганых изделиях.

Производство расположено на территории города Перми.

Полностью обновлена производственная цепочка, установлено современное оборудование для лесозаготовки и первичной переработки древесины. Предприятие обладает собственной лесозаготовительной базой.

Арендуемые компанией участки лесного фонда расположены на территории Веслянского, Соликамского, Чердынского, Березниковского, Горнозаводского, Закамского, Сивинского, Добрянского, Пермского, Гайнского и Косинского лесничеств.

Офис расположен по адресу: 614058, Россия, Пермский край, г. Пермь ул. 9-го Января, 16, корп. 5, оф. 1.

Сайт: <http://www.ro1910.ru>.

Генеральный директор Сулопаров Александр Владимирович.

ООО «Красный Октябрь» осуществляет лесозаготовительные и лесохозяйственные мероприятия по договорам №№ 23, 28, 29, 650, 863, 864, 651, 649, 653, 834, 835, 826, 1, 1007, 1017, 1018, 1019, 1020, 1022, 1024, 1025, 1026, 1030, 1031, 1069.

На предприятии работает 166 человек, ежемесячный объем заготовки древесины составляет примерно 42 000 м³.

2. ДОЛГОСРОЧНЫЕ ЦЕЛИ И ЗАДАЧИ ОРГАНИЗАЦИИ

Предприятием ООО «Красный Октябрь» принята «Политика в области устойчивого лесопользования и цепочки поставок».

Общество обязуется вести свою деятельность, руководствуясь следующими основополагающими принципами и выполняя ключевые обязательства:

1. Соблюдение требований.

Деятельность осуществляется в строгом соответствии с законодательством Российской Федерации и стандартами добровольной лесной сертификации.

2. Внедрение и поддержание Системы Устойчивого Лесопользования (СУЛ).

Внедрить, поддерживать и постоянно улучшать СУЛ, интегрированную в общую систему управления.

3. Внедрение и поддержание Системы Управления Цепочкой Поставок.

Внедрить, поддерживать и постоянно улучшать СУЦП, соответствующую требованиям стандарта.

4. Постоянное улучшение.

Непрерывно повышать результативность СУЛ, СУЦП и достижение целей настоящей Политики.

5. Ответственность и ресурсы.

Высшее руководство обеспечивает необходимые ресурсы и несет ответственность за реализацию Политики, СУЛ и СУЦП.

6. Информирование и вовлечение.

Обеспечить доступность Политики, обучение персонала и открытый диалог с заинтересованными сторонами.

Для реализации основополагающих принципов и выполнения своих обязательств, предприятие ООО «Красный Октябрь» ставит перед собой следующие **стратегические цели** в области устойчивого лесопользования и цепочки поставок:

- Осуществление хозяйственной деятельности в соответствии с действующим законодательством РФ, национальными и международными стандартами;
- Выполнение мероприятий по охране, защите и воспроизводству лесов в полном объеме;
- Поддержание природоохранных и социальных функций леса, сохранение биоразнообразия лесных экосистем на ландшафтном и локальном уровнях;
- Предотвращение и/или минимизация отрицательного воздействия лесохозяйственной деятельности на окружающую среду;
- Достижение неистощительности лесопользования;
- Обеспечение социальных гарантий и безопасных условий труда работников предприятия;
- Поддержание и развитие социальной сферы районов деятельности предприятия;
- Учет долгосрочных интересов местного населения при планировании и осуществлении деятельности.
- Участие в обсуждениях экологических и социальных вопросов управления лесами с заинтересованными сторонами и местной общественностью;
- Систематическая оценка рисков происхождения древесины на всех этапах цепочки поставок;

- Реализация и поддержание Системы Должной Добросовестности для исключения неприемлемой древесины;
- Обеспечение прозрачности цепочек поставок и приемлемости источников древесного сырья.

Исходя из вышеназванных целей, предприятие ставит перед собой следующие **задачи:**

в экономической сфере:

- организовывать и проводить лесозаготовительные работы в полном соответствии с Планом лесопользования (Проектом освоения лесов);
- увеличивать объемы лесозаготовок за счет интенсификации лесопользования (в т.ч. путем проведения коммерческих рубок ухода);
- развивать инфраструктуру предприятия;
- своевременно выплачивать все виды налогов, сборов и отчислений, предусмотренных законодательством.

в экологической сфере:

- не допускать переруба расчетной лесосеки, установленной Планом лесопользования (Проектом освоения лесов) и обеспечивающей неистощительное лесопользование;
- осуществлять контроль поставок древесины, во избежание приобретения незаконно заготовленной древесины и древесины, заготовленной в лесах природоохранной ценности;
- обеспечивать положительную динамику снижения неустоек за допускаемые нарушения лесохозяйственных требований;
- увеличивать долю узколесосечных и несплошных рубок главного пользования;
- внедрять эффективную систему лесовосстановительных мероприятий за счет максимального использования естественных лесовозобновительных процессов и сохранения элементов лесной среды на вырубках путем внедрения природоохраняющих технологий лесозаготовок; систему охрану и защиты лесов от пожаров, болезней и вредителей, незаконных рубок и других видов деятельности;
- выявлять и поддерживать леса, имеющие высокие природоохранные ценности; внедрять эффективную систему управления ими (учет, режим пользования, охрану, мониторинг);
- выявлять и сохранять места обитания редких и уязвимых видов флоры и фауны, ключевые биотопы и природные объекты, являющиеся элементами биоразнообразия лесных экосистем;
- предупреждать и минимизировать при лесозаготовках, строительстве и эксплуатации дорог эрозию и деградацию почвы, нарушение водотоков, загрязнение вод.

Выполнять, утвержденную на предприятии, экологическую политику.

в социальной сфере:

- принимать на работу преимущественно местных жителей, не допуская дискриминацию по национальному, религиозному и половому признаку, проводить профессиональное обучение работников;
- добиваться выполнения правил охраны труда и личной безопасности;
- обеспечить работников безопасным оборудованием, спецодеждой и СИЗ;
- своевременно выдавать заработную плату работникам;

- создать возможность использования леса для нужд местного населения путем развития традиционных лесных промыслов и побочного пользования, туризма, отдыха, охоты, рыбной ловли;

- выявлять и сохранять участки леса и места, имеющие культурное, историческое, религиозное, экологическое и хозяйственное значение для местного населения.

3. СВЕДЕНИЯ О ЛЕСНЫХ УЧАСТКАХ

3.1 Местоположение лесных участков

Таблица 3.1.1. - Перечень кварталов (выделов), арендованных ООО «Красный Октябрь»

Договор аренды	Лесничество	Участковое лесничество	№ кварталов	Площадь, га
№ 23 от 30.12.2008 г.	Горнозаводское	Бисерское (Бисерское)	82 (1-21), 95 (1-35), 96 (1-22), 98 (1-25), 99 (1-19), 100 (1-24), 101 (1-19), 102 (1-41), 103 (1-30), 104 (1-23), 105 (1-32), 112 (1-26), 120 (1-42), 124 (1-5), 125 (1-25), 128 (1-16), 129 (1-39), 130 (1-36), 131 (1-31), 132 (1-27), 138 (1-42), 139 (1-36), 141 (1-24), 142 (1-21), 146 (1-16), 147 (1-13), 148 (1-11), 149 (1-13), 150 (1-11), 151 (1-13), 152 (1-12)	11863,0
Итого по договору:				11863,0
№ 28 от 30.12.2008 г.	Горнозаводское	Теплогорское (Нововильвенское)	2 (1-25), 3 (1-18), 4 (1-26), 5 (1-25), 6 (1-27), 7 (1-31), 13 (1-17), 14 (1-14), 15 (1-20), 16 (1-15), 17 (1-14), 18 (1-30), 24 (1-24), 25 (1-23), 26 (1-16), 27 (1-17), 28 (1-14), 29 (1-27), 35 (1-21), 36 (1-15), 37 (1-19), 38 (1-22), 39 (1-50), 40 (1-27), 47 (1-13), 48 (1-11), 49 (1-18), 50 (1-14), 51 (1-26), 52 (1-30), 59 (20), 60 (1-14), 61 (1-18), 62 (1-25), 63 (1-23), 64 (1-16), 70 (1-21), 71 (1-18), 80 (1-30), 81 (1-30)	18917,0
Итого по договору:				18917,0
№ 29 от 13.11.2008 г.	Горнозаводское	Бисерское	1 (1-24), 3 (1-44), 5 (1-12), 8 (1-49), 9 (1-42), 10 (1-27), 11 (1-34), 12 (1-24), 18 (1-31), 22 (1-53), 30 (1-21), 35 (1-43), 48 (1-24), 89 (1-46), 97 (1-44), 113 (1-38), 114 (1-43), 115 (1-23), 116 (1-18), 117 (1-39), 118 (1-41), 119 (1-33), 126 (1-50), 127 (1-25), 136 (1-17), 137 (1-35), 140 (1-44), 153 (1-32), 154 (1-25), 155 (1-20), 156 (1-28), 157 (1-45), 158 (1-33), 159 (1-25), 160 (1-18), 161 (1-23), 162 (1-19), 163 (1-32), 164 (1-13), 165 (1-15), 166 (1-7), 167 (1-24)	17652,0
		Кустье-Александровское	1 (1-82), 2 (1-26), 3 (1-16), 4 (1-44), 5 (1-58), 6 (1-35), 7 (1-23), 8 (1-41), 9 (1-31), 10 (1-47), 11 (1-39)	4314,0
		Сарановское	21 (1-24), 22 (1-32), 32 (1-24), 33 (1-45), 34 (1-27), 35 (1-22), 36 (1-50), 44 (1-50), 45 (1-45)	4205,0
Итого по договору:				26171,0
№ 863 от 13.01.2017 г.	Горнозаводское	Теплогорское (Нововильвенское)	8 (1-23), 9 (1-18), 10 (1-21), 11 (1-13), 19 (1-3, 5-19), 20 (1-13), 21 (1-16), 22 (1-15), 30 (1-11, 13-19), 31 (1-13), 32 (1-19), 33 (1-22), 41 (1-33), 42 (1-6, 8-21, 23-27), 43 (1-14), 44 (1-18), 45 (1-16), 53 (1-21), 54 (1-26), 55 (1-23), 56 (1-17), 57 (1-20)	11042,0
Итого по договору:				11042,0

Договор аренды	Лесничество	Участковое лесничество	№ кварталов	Площадь, га
№ 864 от 13.01.2017 г.	Горнозаводское	Верхне-Усьвинское	225 (1-11), 226 (1-18), 227 (1-14), 228 (1-15), 229 (1-5), 230 (1-12), 231 (1-20), 232 (1-13), 233 (1-29), 237 (1-14), 238 (1-14), 239 (1-22), 240 (1-30), 241 (1-8), 242 (1-31), 243 (1-17), 244 (1-19), 245 (1-19), 247 (1-8, 10-13), 248 (1-13), 249 (1-15), 250 (1-24), 251 (1-12), 252 (1-16, 18-24), 253 (1-12), 254 (1-13), 255 (1-8)	11030,0
Итого по договору:				11030,0
№ 650 от 27.02.2012 г.	Горнозаводское	Бисерское	2 (1-27), 4 (ч.1, 3-9, ч. 10, 12-35), 13 (1-23), 14 (1-12, 14, 15, 17-24, 26), 19 (1-12, 14, 15, 17-29), 20 (1-8, 10, 12-22), 21 (1-17, 19, 20, 22-43), 23 (1-9, 11-28, 30), 24 (1-26, 28, 30-32), 25 (1-20, 22), 26 (1-19, 21-23), 27 (1-13, 15-24), 31 (1-25), 32 (1-29), 33 (1-14, 16-36), 40 (1-3, 5-34) 41 (1-5, 7-10, 12-27), 46 (1-44), 47 (1-25), 49 (1-27), 50 (1-18), 51 (1-22), 52 (1-23), 53 (1-28), 54 (1-33), 55 (1-36), 57 (1-27), 60 (1-18, 20,64, 66-75), 61 (1-29), 62 (1-26, 28-37), 63 (1-19), 64 (1-17), 65 (1-25), 66 (1-27), 67 (1-24), 68 (1-31), 69 (1-8), 70 (1-7), 80 (1-19), 81 (1-17), 83 (1-34), 84 (1-13), 85 (1-28), 86 (1-30), 87 (1-30), 88 (1-25), 106 (1-5, 7-33), 107 (1-19), 108 (1-31), 109 (1-36), 110 (1-22), 111 (1-21), 121 (1-19), 122 (1-20), 123 (1-29), 133 (1-28), 134 (1-9), 135 (1-40), 143 (1-11), 144 (1-15), 145 (1-22), 168 (1-24)	28357,4
		Сарановское	46 (1-31), 56 (1-26), 57 (1-47)	
Итого по договору:				29694,4
№ 649 от 27.02.2012 г.	Веслянское	Веслянское (Веслянское)	28 (1-58), 29 (1-40), 30 (1-20),36 (1-38), 37 (1-47), 38 (1-29), 39 (1-33), 40 (1-52), 57 (1-40), 58 (1-35), 59 (1-36), 60 (1-42), 77 (1-46), 78 (1-41), 79 (1-49), 80 (1-41)	14641,0
		Березовское (Березовское)	6 (1-38), 7 (1-65), 8 (1-53), 9 (1-28), 10 (1-33), 13 (1-37), 17 (1-30), 18 (1-29), 20 (1-30), 21 (1-24), 22 (1-13), 23 (1-19), 24 (1-27), 25 (1-34), 26 (1-33), 27 (1-33), 28 (1-43), 29 (1-34), 31 (1-39), 32 (1-36), 34 (1-32), 35 (1-25), 36 (1-31), 37 (1-23), 38 (1-52), 49 (1-36), 50 (1-21), 51 (1-36)	25570,0
Итого по договору:				40211,0

Договор аренды	Лесничество	Участковое лесничество	№ кварталов	Площадь, га	
№ 651 от 27.02.2012 г.	Соликамское	Ульвинское (Ульвинское часть))	98 (1-39), 99 (1-21), 100 (1-36), 101 (1-37), 112 (1-21), 113 (1-22), 114 (1-40), 115 (1-27)	3534,0	
		Вильвенское (Вильвенское часть))	3 (1-16, 18-23), 6 (1-24), 7 (1-64), 8 (1-38), 9 (1-16), 11 (1-23), 12 (1-37), 13 (1-27), 14 (1-18), 25 (1-49), 26 (1-36), 27 (1-29), 28 (1-32), 44 (1-39, 41-42, 44-46)	4215,0	
		Урольское (Урольское часть))	5 (16-23), 6 (25-39), 7 (1-31), 8 (1-22), 9 (1-24), 10 (1-14), 11 (1-31), 12 (1-34), 13 (1-24), 14 (1-15), 15 (1-31), 18 (1-16), 19 (1-17), 20 (1-28), 21 (1-18), 22 (1-34), 23 (1-30), 24 (1-36), 25 (1-44), 26 (1-44), 27 (1-28), 28 (1-26), 31 (1-28), 34 (1-41), 35 (1-48), 36 (1-13), 37 (1-23), 39 (1-33), 56 (1-11), 57 (1-23), 58 (1-26), 59 (1-26), 72 (1-12, 14-18, 21-29), 73 (1-12), 74 (1-17), 75 (1-23), 76 (1-25), 78 (1-16)	7838,0	
		Ульвинское (Урольское часть))	1 (1-26), 2 (1-31), 3 (1-37), 4 (1-31), 5 (1-16), 16 (1-21), 17 (1-11), 29 (1-24), 30 (1-31), 32 (1-26), 33 (1-18), 38 (1-52)	2456,0	
		Вильвенское (Урольское часть))	49 (1-13), 60 (1-35), 61 (1-16), 62 (1-19), 63 (1-30), 64 (1-55), 67 (1-27), 68 (1-36), 69 (1-35), 70 (1-45), 77 (1-24), 79 (1-26), 80 (1-39), 81 (1-30), 82 (1-22), 83 (1-47), 91 (1-41), 102 (1-25), 103 (1-19), 106 (1-39), 112 (1-15), 117 (1-24), 120 (1-13), 122 (1-32), 123 (1-25), 124 (1-28), 125 (1-30), 126 (1-45), 127 (1-27), 129 (1-32), 131 (1-19), 132 (1-33), 133 (1-39), 134 (1-28), 136 (1-18), 137 (1-42), 138 (1-35), 140 (1-23), 142 (1-18), 143 (1-48), 144 (1-20), 149 (1-29), 150 (1-25), 152 (1-43), 155 (1-20), 156 (1-12), 157 (1-38), 158 (1-31), 159 (1-39), 162 (1-29), 163 (1-26), 164 (1-18), 165 (1-12), 167 (1-16, 18-34), 169 (1-21), 170 (1-24), 173 (1-24), 175 (1-28), 176 (1-19), 178 (1-29), 179 (1-31), 180 (1-43), 181 (1-36), 182 (1-32), 183 (1-21), 187 (1-20), 188 (1-39), 189 (1-31)	17973,5	
		Мошевское (Урольское часть))	130 (1-31), 135 (1-15)	485,0	
				Итого по лесничеству	36501,5
	Чердынское	Камское	344 (1-22), 345 (1-21), 346 (1-33), 347 (1-34), 362 (1-39), 363 (1-16), 364 (1-26), 365 (1-44), 379 (1-73), 380 (1-33), 381 (1-76), 382 (1-58), 394 (1-84), 395 (1-48), 396 (1-37), 397 (1-76), 454 (1-7, 9-53), 455 (1-20, 22-78, 80-85), 468 (1-43), 469 (1-48)	7120,5	
				Итого по лесничеству	7120,5
	Березниковское	Усольское	14 (1-22)	103,0	
Итого по договору:				43725,0	

Договор аренды	Лесничество	Участковое лесничество	№ кварталов	Площадь, га
№ 653 от 19.03.2012 г.	Добрянское	Перемское (Никулинское)	9 (1-11, 13, 14), 10 (1-7, 9-16), 11 (1, 3-13), 12 (1-5, 7-12), 13 (1-5, 7-17, 19-24), 14 (1, 3, 5-7, 9-13), 15 (1-18), 16 (1-11), 17 (1-5), 24 (1-20), 25 (1-15, 17-19), 26 (1-3, 5-19), 27 (1, 2, 4-14), 28 (1-31), 29 (1-8), 45 (1-22), 46 (1-5, 7-26), 47 (1-29), 48 (1-3, 5-22), 49 (2-26), 50 (1-6), 78 (1-14), 97 (1-26), 98 (1-15), 99 (1-11), 100 (1-15), 101 (1-14), 102 (1-12), 103 (1-14), 104 (1-20), 105 (1-19), 106 (1-20), 107 (1-30), 108 (1-23), 109 (1-23), 110 (1-25), 111 (1-30), 112 (1-19), 113 (1-24), 114 (1-3, 5-45), 115 (1-16, 18-26), 116 (1-13, 15-20), 117 (1-33, 35), 119 (1-8, 10-12), 129 (1-22), 130 (1-23), 131 (1-25), 132 (1-26), 133 (1-16), 134 (1-16), 135 (1-8), 136 (1-16), 137 (1-17), 138 (1-19), 139 (1-19), 140 (1-11), 141 (1-21), 142 (1-11), 143 (1-21), 144 (1-7, 9-61), 146 (1-7, 9-13, 15-39, ч.41), 147 (1-13, 15-23), 148 (1-3, 5-23), 149 (1-5), 150 (1-15), 156 (1-13), 157 (1-25), 158 (1-29), 159 (1-12), 160 (1-26), 161 (1-12), 162 (1-8), 163 (3-6, 8-19, 21-27), 164 (1-13, 15-18), 165 (2, 5-23), 166 (1-22), 163 (3-6, 8-19, 21-27), 164 (1-13, 15-18), 165 (2, 5-23), 166 (1-22), 167 (1-15, 17-23), 168 (1-5, 7-13), 169 (1-14), 170 (1-13), 175 (1-12), 176 (1-8), 177 (1-5), 178 (1-9), 179 (1-7, 9), 180 (1, 2, 5-53), 181 (1-24), 182 (1-3, 5-26), 183 (1-3, 5-16, 18-24), 184 (1-18), 185 (1-16), 190 (1, 3-11), 191 (1-12), 192 (1-3, 5-13, 15-26), 193 (1-6, 8-23, 25, 26), 194 (1-15, 17-23), 195 (1-19, 21-30), 196 (1-13), 199 (1-16, 18-27), 200 (1, 3-16), 201 (1, 2, ч.3, 4, ч.5, 6-8, ч.9, 10-12, ч.13, ч.14, 16-20, ч.21, 22-27, 29, 32, 33), 202 (1, ч.2, 4-9, ч.10, 11, ч.12, 13-15, ч.16, 17, ч.18, ч.19, 20-22, ч.23, 24-31, 33, 35), 203 (1-11, ч.12, ч.13, 14, ч.15, ч.16, 17 19, ч.20, ч.24, 26-38, ч.40, ч.41, 43, 45)	31675,6
		Милковское	1 (1-9), 2 (1-14), 3 (1-11), 4 (1-11), 5 (1-17), 6 (ч.1, ч.2, 3-11, ч.12, 13, 14), 7 (1-3, ч.4, 5, ч.6, 7, ч.8, ч.9, ч.10, 11, ч.12, 13-16), 8 (ч.1, 2-14, ч.15, 16, ч.17, 18-20), 9 (1-17), 10 (1-15), 11 (ч.1, 2-10), 12 (1-12), 13 (1-13), 14 (1-11), 15 (1-8), 16 (1-9), 17 (1-6), 18 (1-13), 19 (1-13), 20 (1-20), 21 (1-11), 22 (1-15), 23 (1-4), 29 (1-10), 30 (1-22), 31 (1-7), 32 (1-9, 11-13), 33 (1-16), 34 (2, 4, 6, 8-13, 15-19), 37 (1-24), 38 (1-18), 39 (1-19), 40 (1-6, 8-10), 41 (1-9), 49 (1-28), 50 (1-27), 51 (1-4), 52 (1-13), 61 (1-7, 9-12, 14-24), 62 (1-28), 63 (1, 2), 64 (1-5), 65 (1-6)	10999,1
Итого по договору:				42674,7031

Договор аренды	Лесничество	Участковое лесничество	№ кварталов	Площадь, га
№ 826 от 21.01.2015 г.	Пермское	Култаевское	62 (1-51), 72 (1-31, 45), 84 (1-31), 87 (1-36), 217 (1-9, 11-22), 218 (1-6, 8, 12-37, 39-41), 219 (1-4, 6-17), 220 (1, 3-9, 11-19), 221 (1-15), 232 (1-10), 233 (1-3, 5-13), 234 (1-18), 235 (1-18), 240 (1-12), 241 (1-21), 242 (1-13), 245 (1-10), 246 (1-13), 247 (1-10), 248 (1-14)	2446,4
		Лобановское	1 (1-17), 2 (1-28), 3 (1-16, 18-21), 4 (1-4, ч.5, 6, ч.7, 8, ч.9, ч.10, ч.11, ч.12, ч.13, ч.14, 15-17), 5 (1-6, 8-21, 24-33), 6 (1-19, 21-24), 7 (1-5, 7-20), 8 (1-29), 10 (1, 2, 6, 8, 11, 13, 15-18, 21-32), 14 (1, 2, 4-7, 10, 13-20, 22-26, 30-34, 36-49, 51-55), 15 (1-4, 6-22, 24, 26-32), 16 (1-14, 16-19, 21-25), 18 (1-4, 6-9, 11-24), 20 (1, 2, 4, 6-7, 9-18), 21 (1-9), 22 (1-39), 23 (2-4, 6-23), 24 (1, 2, 4-16), 25 (1-22), 32 (1-12), 33 (1-21), 36 (1-32), 37 (1-15), 38 (1-13), 39 (1-20), 48 (1-32), 49 (1-22), 50 (1-21), 51 (1-13), 65 (1-34), 66 (1-25), 67 (1-20), 68 (1-6, 8-18), 71 (1-10, 13, 15, 17, 19-29), 72 (1-14, 16-34, 36-47), 73 (1-19), 74 (1-3, 5-20), 75 (1-19), 76 (1-23), 86 (1-44), 87 (1-26), 88 (1-30), 94 (1-48), 96 (1-32), 110 (3-10, 12-17, 19-27, 30-32, 34-37, 39-40), 112 (1-27), 114 (1-28), 124 (1-22), 125 (1-13, 15-18), 131 (1-12), 132 (1-27), 142 (1-23), 143 (1-25), 144 (1-42), 145 (1-16), 146 (1-23), 152 (1-4, 6-27, 29-31), 156 (1-14, 16-35), 160 (1-50), 170 (1-18), 186 (1-25), 187 (1-25), 188 (1-44), 189 (1-40), 190 (1-24), 191 (1-34), 192 (1-19), 193 (1-39), 194 (1-20), 195 (1-23), 197 (1-19), 199 (1-3, 5-27), 201 (1-38), 202 (1-18), 203 (1-18), 204 (1-24), 205 (1-17), 206 (1-23), 213 (1-18), 214 (1-28), 215 (1-24), 216 (1-27), 217 (1-33), 218 (1-25), 219 (1-12, 14-16, 18-27), 220 (1-20), 221 (1-23), 222 (1-26), 223 (1-33), 224 (1-14), 225 (1-11), 226 (1-18), 227 (1-17), 228 (1-14), 230 (1-32), 231 (1-43), 232 (1-26), 233 (1-37), 234 (1-50), 236 (1-19, 21-22, 24-36), 237 (1-17), 238 (1-6, 8-12), 239 (1-13), 240 (1-4, 6-16), 241 (1-15), 242 (1-38), 243 (1-3, 5-6, 8, 10-13), 245 (1-20), 246 (1-23), 247 (1-18), 248 (1-18), 249 (1-19), 250 (1-31), 251 (1-10), 254 (1-22), 255 (1-23), 256 (1-28), 257 (1-38), 258 (1-41), 259 (1-17), 260 (1-30), 261 (1-31), 262 (1-27), 263 (1-27), 268 (1-16), 269 (1-14), 270 (1-11), 271 (1-12), 273 (1-17), 275 (1-35), 277 (1-37), 278 (1-34), 279 (1-35), 280 (1-44), 283 (1-5, 8-11), 284 (1-23), 285 (1-15), 287 (1-27), 288 (1-31), 289 (1-34), 292 (1-18), 293 (1-20), 294 (1-44), 296 (1-17), 297 (1-23), 298 (1-27), 299 (1-26), 300 (1-40)	16485,8038

Договор аренды	Лесничество	Участковое лесничество	№ кварталов	Площадь, га
№ 826 от 21.01.2015 г.	Пермское	Лядовское	46 (1-33), 47 (1-16, 18-25), 48 (1, 3, 5-21, 23-33), 49 (1-7, 9-11, 13-15, 17-20, 22-24, 26-76), 50 (1-37), 51 (1-19), 52 (1-30), 55 (1-41), 59 (1-15), 60 (1-36), 61 (1-36), 62 (1-31), 63 (1-33), 64 (1-36), 68 (1-24, 28-34), 70 (1-16, 18-42, 44-48), 71 (1-51, 55-61), 72 (1-53, 57-62), 76 (1-9, 11-13, 16-35, 37-49), 77 (1-16, 20-68), 78 (1-36, 38-44, 46-69), 79 (1-60), 82 (1-29), 83 (1-13, 15-31, 33-42), 84 (1-9, 11-27), 85 (1-2, 4-17, 19-25, 27-30, 32-36, 38-46)	4411,4
Итого по договору:				23343,6038
№ 1 от 15.01.2008 г.	Пермское	Рождественское	27 (1-38), 28 (1-45), 29 (1-59), 30 (1-61), 50 (1-41), 51 (1-37, 39-47), 52 (1-5, 7-51), 53 (1-49), 54 (1-38), 68 (1-42), 69 (1-28), 70 (1-37), 71 (1-40), 72 (1-22), 73 (1-33), 74 (1-21), 75 (1-17), 76 (1-25), 77 (1-29), 78 (1-24), 79 (1-26), 80 (1-29), 81 (1-25), 82 (1-21), 83 (1-44), 84 (1-47), 85 (1-35, 37-45), 86 (1-35), 100 (1-15), 101 (1-19), 102 (1-22), 103 (1-15), 104 (1-22), 105 (1-19), 106 (1-16), 107 (1-12), 108 (1-15), 109 (1-5, 7-36), 119 (1-11), 120 (1-20), 121 (1-22), 127 (1-27), 128 (1-33), 129 (1-26), 131 (1-15), 132 (1-26), 133 (1-33), 138 (1-25), 139 (1-16), 140 (1-10), 141 (1-23), 142 (1-26), 143 (1-26), 144 (1-28), 145 (1-20), 146 (1-18), 147 (1-22), 148 (1-24), 149 (1-42), 165 (1-11), 166 (1-26), 167 (1-28), 168 (1-22), 169 (1-22), 170 (1-21), 171 (1-23), 172 (1-24), 173 (1-15), 174 (1-13, 15-36), 175 (1-21), 176 (1-32), 177 (1-19), 178 (1-17), 179 (1-17), 180 (1-23), 221 (1-13), 222 (1-19), 223 (1-8), 248 (1-29), 249 (1-22), 250 (1-11), 251 (1-11), 252 (1-28, 30-33, 35-39), 253 (1-18), 254 (1-7), 276 (3-12, 14-16), 277 (1-33), 278 (1-15), 286 (1-13), 287 (1-13, 15-25), 288 (1-25), 289 (1-17), 290 (1-24), 299 (1-19, 21-22), 300 (1-24), 301 (1-16), 302 (1-23), 303 (1-11), 304 (1-13), 305 (1-14), 306 (1-15), 307 (1-17), 308 (1-10), 334 (1-52), 335 (1-49), 336 (1-27), 337 (1-23), 338 (1-21), 339 (1-21), 360 (1-34), 361 (1-24), 362 (1-25,30), 363 (1-12), 364 (1-13, 16-19)	16573,5
Итого по договору:				16572,5

Договор аренды	Лесничество	Участковое лесничество	№ кварталов	Площадь, га
№ 835 от 01.10.2015 г.	Закамское	Каргинское	8 (1-15), 9 (1-18), 40 (1-29), 41 (1-24), 42 (1-16), 43 (1-15), 48 (1-33), 49 (1-27), 50 (1-42), 51 (1-17), 52 (1-26), 53 (1-33), 54 (1-31), 55 (1-30), 56 (1-22), 57 (1-23), 58 (1-31), 59 (1-27), 60 (1-8), 61 (1-19), 66 (1-29), 68 (1-2, 4-27), 69 (1-7, 9-25), 70 (1-10, 12-34), 71 (1-8, 10-33), 72 (1-12, 14-30), 75 (1-18), 76 (1-37), 78 (1-28), 79 (1-23), 80 (1-18), 81 (1-26), 87 (1-25), 88 (1-18), 89 (1-28), 90 (1-23), 91 (1-28), 92 (1-34), 93 (1-46), 96 (5-17), 97 (1-30), 98 (1-39), 103 (1-21), 104 (1-17), 105 (1-19), 106 (1-14), 108 (1-38), 109 (1-16), 110 (1-29), 111 (1-25), 112 (1-32), 115 (1-27), 116 (1-27), 117 (1-41), 119 (1-9, 11-28), 120 (1-24), 121 (1-37), 122 (1-30), 123 (1-12), 128 (1-48), 144 (1-35), 145 (1-21), 147 (1-18), 154 (1-14, 18-21), 155 (1-22), 156 (1-29), 157 (1-23), 161 (1-10), 162 (1-18), 163 (1-10, 12-13), 164 (1-16), 166 (1-4, 6-19), 168 (1-4), 169 (1-6), 170 (1-14), 171 (1-6), 172 (1-13)	15956,8
		Чермозское	132 (1-9), 133 (1-5), 134 (1-7), 135 (1-15), 136 (1-21), 137 (1-16), 138 (1-25), 139 (1-25), 178 (1-49), 179 (1-27), 180 (1-99), 187 (1-76), 188 (1-36), 189 (1-74), 190 (1-55), 191 (1-79), 192 (1-59), 193 (1-37), 194 (1-17), 195 (1-18), 196 (1-7), 197 (1-17), 198 (1-26), 205 (1-42), 206 (1-58), 207 (1-84), 208 (1-47), 209 (1-38), 210 (1-34), 211 (1-39), 212 (1-40), 213 (1-33), 214 (1-37), 215 (1-19), 216 (1-16), 217 (1-31), 218 (1-49), 219 (1-56), 221 (1-42), 222 (1-44), 223 (1-48), 224 (1-49), 225 (1-36), 226 (1-46), 227 (1-63), 228 (1-84), 229 (1-31), 230 (1-22), 231 (1-44), 232 (1-41), 233 (1-48), 234 (1-42), 235 (1-38), 236 (1-24), 237 (1-30), 238 (1-24), 239 (1-63), 240 (1-88), 241 (1-43), 252 (1-27), 253 (1-15), 254 (1-31), 255 (1-26), 256 (1-38), 257 (1-28), 258 (1-34), 259 (1-33), 260 (1-45), 261 (1-21), 263 (1-27), 264 (1-39), 265 (1-27), 266 (1-40), 267 (1-51), 268 (1-33), 269 (1-26), 270 (1-31), 271 (1-33), 272 (1-33), 273 (1-38), 274 (1-60), 275 (1-71), 276 (1-80), 277 (1-44), 278 (1-33), 279 (1-28), 281 (1-38), 282 (1-38), 283 (1-50), 284 (1-64), 285 (1-57), 286 (1-33), 287 (1-22), 288 (1-38), 289 (1-76), 296 (1-18), 302 (1-37), 303 (1-30), 304 (1-63), 305 (1-42)	21410,0
			Итого по договору:	37366,8

Договор аренды	Лесничество	Участковое лесничество	№ кварталов	Площадь, га
№ 834 от 01.10.2015 г.	Сивинское	Нердвинское	1 (1-27), 2 (1-33), 3 (1-20), 4 (1-42), 5 (1-56), 6 (1-54), 7 (1-49), 8 (1-33), 9 (1-35), 10 (1-36), 11 (1-46), 12 (1-40), 13 (1-25), 14 (1-21), 15 (1-29), 16 (1-28), 17 (1-47), 20 (1-24), 21 (1-22), 22 (1-30), 23 (1-34), 24 (1-30), 25 (1-25), 26 (1-26), 27 (1-31), 28 (1-33), 29 (1-33), 30 (1-37), 31 (1-42), 32 (1-54), 33 (1-35), 34 (1-50), 35 (1-34), 36 (1-38), 37 (1-24), 38 (1-36), 39 (1-33), 40 (1-30), 42 (1-16), 43 (1-19), 44 (1-13), 45 (1-16), 46 (1-34), 47 (1-30), 49 (1-38), 50 (1-41), 51 (1-29), 52 (1-38), 53 (1-22), 54 (1-20), 55 (1-80), 57 (1-46), 59 (1-86), 60 (1-42), 61 (1-44), 62 (1-49), 65 (1-9), 66 (1-36), 67 (1-29), 68 (1-31), 69 (1-35), 79 (1-22), 80 (1-30), 81 (1-47), 99 (1-21), 106 (1-16)	14404,0
Итого по договору:				14404,0
№ 1025 от 11.04.2022 г.	Пермское	Лядовское	1 (1-16), 2 (1-18), 3 (1-24), 4 (1-27), 5 (1-14), 6 (1-18), 7 (1-26), 8 (1-27), 9 (1-15), 10 (1-18), 11 (1-20), 12 (1-16), 13 (1-19), 14 (1-18), 15 (1-20), 16 (1-21), 17 (1-20), 18 (1-17), 19 (1-30), 20 (1-34), 21 (1-20), 22 (1-46), 23 (1-40), 24 (1-21), 25 (1-28), 26 (1-26), 28 (1-35), 29 (1-43), 30 (1-33), 31 (1-27), 32 (1-37), 33 (1-34), 34 (1-35), 38 (1-33), 39 (1-59), 44 (1-11)	7846,0
		Рождественское	209 (1-23), 210 (1-7, 9-16, 19-23), 211 (1-12, 14-26), 212 (1-10, 12-18), 240 (1-12), 241 (1-15), 242 (1-33), 243 (1-27, 34-36, 39), 244 (1-33), 245 (1-21), 246 (1-22), 247 (1-2, 4-18), 264 (1-50), 265 (1-27), 266 (1-17, 19-28), 267 (1-23), 268 (1-34), 269 (1-27), 270 (1-57, 64-68), 271 (1-40), 272 (1-27), 273 (1-39), 274 (1-21), 275 (1-23), 295 (1-27, 29-30), 296 (1-23, 25-37, 39-56), 297 (1-43), 298 (1-24, 26), 313 (1-28), 314 (1-25), 315 (1-35), 316 (1-33), 317 (1-39, 41-44, 46-50), 318 (1-36), 319 (1-45), 320 (1-27), 321 (1-47), 322 (1-22), 323 (1-30), 324 (1-19), 325 (1-18, 20-23, 25-47), 326 (1-37), 329 (1-18), 330 (1-18), 331 (1-22), 332 (1-19), 333 (1-17), 343 (1-28), 344 (1-40), 346 (1-65), 349 (1-29), 350 (1-11, 13-22, 24-45), 351 (1-31), 356 (1-34), 357 (1-22), 358 (1-20), 359 (1-19), 367 (1-19), 372 (1-32), 373 (1-40), 374 (1-55), 377 (1-13, 15-23), 379 (1-18, 20-22), 384 (1-14), 386 (1-16), 388 (1-24, 26-27),	19737,0

Договор аренды	Лесничество	Участковое лесничество	№ кварталов	Площадь, га
№ 1025 от 11.04.2022 г.	Пермское	Рождественское	393 (1-15), 394 (1-20), 395 (1-26), 396 (1-38), 397 (1-38), 398 (1-29, 31-33), 402 (1-35), 404 (1-28, 30-33), 407 (1-28), 408 (1-22, 24-25), 409 (1-31), 410 (1-24), 411 (1-14), 412 (1-19, 21-29), 413 (1-24, 26), 414 (1-16, 18), 415 (1-18), 416 (1-20, 22-25), 417 (1-21), 418 (1-23), 419 (1-27)	
Итого по договору:				27583,0
№ 1031 от 03.06.2022 г.	Веслянское	Березовское (Березовское)	19 (1-20), 33 (1-40), 45 (1-18), 46 (1-28), 47 (1-23), 48 (1-21), 58 (1-37), 59 (1-50), 60 (1-34), 61 (1-32), 62 (1-38), 63 (1-30), 64 (1-42), 72 (1-37), 73 (1-48), 74 (1-32), 75 (1-40), 76 (1-39), 77 (1-51), 78 (1-63), 85 (1-37), 86 (1-38), 90 (1-45), 98 (1-42), 99 (1-42), 111 (1-57), 112 (1-42), 113 (1-31), 123 (1-32), 124 (1-34), 125 (1-36), 126 (1-35), 130 (1-52), 131 (1-36), 134 (1-57), 135 (1-25), 136 (1-32), 137 (1-50), 138 (1-48), 139 (1-34), 140 (1-42), 141 (1-62)	37940,0
		Веслянское (Веслянское)	54 (1-61), 74 (1-69), 75 (1-62), 76 (1-64), 89 (1-49), 90 (1-37), 91 (1-42), 92 (1-68), 93 (1-74), 99 (1-35), 101 (1-37), 107 (1-63), 108 (1-45), 109 (1-43), 110 (1-39), 111 (1-38), 112 (1-59), 126 (1-49), 127 (1-49), 128 (1-30), 129 (1-34), 130 (1-25), 131 (1-57), 132 (1-67), 135 (1-75), 136 (1-47), 144 (1-34), 146 (1-44), 147 (1-37), 152 (1-43)	26315,0
Итого по договору:				64255,0
№ 1007 от 03.12.2021 г.	Веслянское	Березовское (Березовское)	1 (1-37), 2 (1-33), 3 (1-33), 4 (1-24)	3571,0
		Березовское (Бадьинское)	10 (1-74), 13 (1-52), 14 (1-49), 15 (1-48), 16 (1-44), 19 (1-53), 21 (1-41), 22 (1-58), 25 (1-48), 30 (1-29), 31 (1-26), 32 (1-17), 36 (1-33), 37 (1-36), 38 (1-25), 43 (1-23)	14273,0
		Веслянское (Верх-Черновское)	13 (1-77), 14 (1-43), 27 (1-55), 28 (1-46), 29 (1-61), 30 (1-44), 31 (1-42), 32 (1-41), 33 (1-33), 34 (1-30), 35 (1-25), 36 (1-31), 37 (1-45), 38 (1-56), 39 (1-58), 40 (1-47), 41 (1-41), 42 (1-58), 43 (1-28), 44 (1-49), 45 (1-45), 46 (1-33), 47 (1-63), 48 (1-40), 49 (1-56), 50 (1-50), 51 (1-65), 52 (1-52), 53 (1-52), 54 (1-36), 55 (1-54), 56 (1-55)	29906,0
		Веслянское (Веслянское)	6 (1-32), 7 (1-33), 8 (1-33), 9 (1-42), 10 (1-54), 15 (1-49), 16 (1-53), 17 (1-44), 18 (1-72), 19 (1-40), 21 (1-25), 22 (1-33), 23 (1-42), 24 (1-46), 25 (1-53), 31 (1-53), 32 (1-48), 33 (1-55), 34 (1-51), 35 (1-28), 81 (1-56), 82 (1-57), 83 (1-44), 84 (1-77), 85 (1-46), 103 (1-59), 104 (1-35), 105 (1-42), 106 (1-44), 123 (1-31), 124 (1-41), 125 (1-42), 141 (1-35), 142 (1-35), 143 (1-58)	31312,0
Итого по договору:				79062,0

Договор аренды	Лесничество	Участковое лесничество	№ кварталов	Площадь, га
№ 1017 от 31.01.2022 г.	Косинское	Косинское (Сольмское)	1 (1-53), 2 (1-35), 3 (1-39), 4 (1-36), 5 (1-32), 6 (1-31), 7 (1-5, 7-29), 8 (1-23), 9 (1-17), 17 (1-21), 18 (1-25), 39 (1-19), 40 (1-18), 41 (1-23), 42 (1-31), 65 (1-16), 66 (1-17), 67 (1-28), 98 (1-23), 99 (1-23), 100 (1-26), 101 (1-22, 25-31), 102 (1-22), 126 (1-24), 127 (1-20), 128 (1-14), 129 (1-17), 130 (1-34), 131 (1-27), 132 (1-31)	6939,0
Итого по договору:				6939,0
№ 1018 от 31.01.2022 г.	Гайнское	Верхне-Камское (Верхне-Камское)	49 (1-16), 50 (1-23), 65 (1-35), 82 (1-26), 83 (1-20), 84 (1-17), 101 (1-23), 102 (1-17), 103 (1-15), 113 (1-21), 114 (1-20), 115 (1-35), 116 (1-27), 117 (1-25), 118 (1-26), 132 (1-20), 133 (1-18), 134 (1-16), 135 (1-25), 136 (1-15), 137 (1-22), 140 (1-15), 141 (1-20), 142 (1-11), 143 (1-15), 144 (1-21), 145 (1-8), 146 (1-13), 147 (1-19), 148 (1-18), 151 (1-13), 152 (1-13), 153 (1-5), 154 (1-10), 155 (1-17), 156 (1-9), 157 (1-19), 158 (1-17), 159 (1-16), 160 (1-19), 161 (1-15), 162 (1-11), 168 (1-11), 169 (1-24), 170 (1-18), 171 (1-9), 172 (1-20), 177 (1-10), 178 (1-15), 179 (1-18), 180 (1-16), 181 (1-16), 186 (1-14), 187 (1-14), 188 (1-9), 189 (1-10), 192 (1-14), 193 (1-19), 194 (1-30), 195 (1-19), 196 (1-15)	27480,1261
		Верхне-Камское (Шуминское)	75 (1-25), 84 (1-70)	871,0
		Вурламское (Вурламское)	1 (1-11), 2 (1-13), 3 (1-12), 4 (1-12), 5 (1-17), 6 (1-19), 8 (1-25), 9 (1-53), 10 (1-22), 15 (1-13), 16 (1-17), 17 (1-12), 18 (1-9), 29 (1-11), 53 (1-11), 54 (1-24), 63 (1-19), 64 (1-16), 72 (1-17)	7640,0
		Гайнское (Гайнское)	81 (1-17), 82 (1-27), 84 (1-23), 85 (1-18), 94 (1-25), 95 (1-18), 96 (1-21), 97 (1-22), 98 (1-27), 99 (1-37), 105 (1-13), 106 (1-17), 107 (1-16), 108 (1-13), 109 (1-8), 110 (1-10)	6794,0
Итого по договору:				42785,1261
№ 1019 от 15.02.2022 г.	Соликамское	Вильвенское (Урольское сельское)	84 (1-27), 85 (1-25), 86 (1-27), 87 (1-24)	1022,0
		Урольское (Урольское)	15 (1-40), 48 (1-36), 60 (1-27), 108 (1-30), 110 (1-28), 111 (1-10, 12-36), 112 (1-32), 113 (1-29), 114 (1-18), 115 (1-29), 116 (1-23), 118 (1-23), 119 (1-37), 120 (1-22), 121 (1-19), 122 (1-24), 123 (1-24), 124 (1-24), 125 (1-29), 126 (1-30), 127 (1-26), 128 (1-30), 129 (1-21), 130 (1-26), 131 (1-20), 132 (1-37), 133 (1-46), 134 (1-40), 135 (1-32), 136 (1-39), 137 (1-36), 138 (1-19), 276 (1-27), 277 (1-26), 280 (1-18), 281 (1-14), 284 (1-22, 24-37), 285 (1-21), 288 (1-33), 289 (1-31), 292 (1-23), 293 (1-24), 294 (1-18), 295 (1-22)	15719,0
Итого по договору:				16741,0

Договор аренды	Лесничество	Участковое лесничество	№ кварталов	Площадь, га
№ 1020 от 16.02.2022 г.	Чердынское	Камское	2 (1-55), 3 (1-62), 4 (1-64), 5 (1-48), 10 (1-40), 12 (1-32), 13 (1-38), 14 (1-31), 15 (1-14), 16 (1-20), 18 (1-59), 21 (1-29), 22 (1-40), 23 (1-25), 24 (1-23), 25 (1-24), 26 (1-12), 28 (1-49), 36 (1-40), 37 (1-38), 38 (1-25), 39 (1-24), 40 (1-36), 41 (1-23), 43 (1-31), 44 (1-40), 48 (1-10), 49 (1-28), 50 (1-27), 51 (1-28), 52 (1-41), 53 (1-31), 54 (1-34), 55 (1-21), 65 (1-30), 68 (1-26), 69 (1-29), 70 (1-36), 71 (1-36), 72 (1-23), 73 (1-38), 75 (1-23), 76 (1-25), 77 (1-24), 83 (1-26), 84 (1-31), 85 (1-38), 86 (1-41), 87 (1-45), 88 (1-44), 89 (1-18), 90 (1-19), 91 (1-11), 96 (1-32), 97 (1-36), 98 (1-25), 110 (1-28), 111 (1-23), 112 (1-20), 124 (1-48), 125 (1-28), 126 (1-24), 141 (1-49), 142 (1-33), 143 (1-44), 144 (1-55), 154 (1-43), 155 (1-19), 156 (1-38), 157 (1-22), 169 (1-21), 170 (1-39), 171 (1-30), 172 (1-15), 173 (1-17), 183 (1-27), 184 (1-11), 185 (1-48), 186 (1-32), 187 (1-20), 192 (1-26), 193 (1-35), 194 (1-12), 195 (1-18), 207 (1-39), 208 (1-32), 210 (1-25), 211 (1-45), 212 (1-28), 213 (1-24), 225 (1-36), 226 (1-55), 227 (1-49), 228 (1-23), 229 (1-18), 244 (1-38), 245 (1-25), 246 (1-29), 247 (1-50), 248 (1-37), 271 (1-17)	44543,0
Итого по договору:				44543,0
№ 1022 от 09.03.2022 г.	Веслянское	Веслянское (Веслянское)	41 (1-53), 42 (1-43), 43 (1-22), 44 (1-30), 45 (1-28), 46 (1-28), 47 (1-49), 48 (1-28), 49 (1-31), 50 (1-37), 51 (1-36), 52 (1-42), 53 (1-53), 61 (1-41), 62 (1-33), 63 (1-23), 64 (1-45), 65 (1-42), 66 (1-30), 67 (1-45), 68 (1-37), 69 (1-53), 70 (1-41), 71 (1-34), 72 (1-55), 73 (1-62)	23554,0
		Веслянское (Верх-Черновское)	1 (1-13), 2 (1-10), 3 (1-21), 4 (1-42), 5 (1-32), 6 (1-32), 7 (1-18), 8 (1-23), 9 (1-38), 10 (1-34), 11 (1-30), 12 (1-53), 15 (1-32), 16 (1-19), 17 (1-22), 18 (1-28), 19 (1-28), 20 (1-38), 21 (1-36), 22 (1-45), 23 (1-23), 24 (1-38), 25 (1-64), 26 (1-50)	21480,0
Итого по договору:				45034,0
№ 1024 от 14.03.2022 г.	Соликамское	Мошевское (Мошевское)	10 (1-48), 20 (1-44), 22 (2-47), 23 (1-31), 25 (1-37), 26 (1-37), 34 (1-30), 37 (1-69), 39 (1-37), 40 (1-29), 41 (1-58), 48 (1-92, 97-100), 51 (1-25), 52 (1-21), 54 (1-10), 56 (1-34), 57 (1-29, 31-39), 61 (1-35), 62 (1-51), 64 (1-38), 65 (1-23), 67 (1-20), 68 (1-31), 69 (1-26), 70 (1-29), 71 (1-5, 7-42), 72 (1-55), 73 (1-40, 42-49), 79 (1-35), 83 (1-25), 84 (1-30), 85 (1-32), 86 (1-39), 87 (1-30), 88 (1-44), 90 (1-34), 117 (1-22), 118 (1-41), 127 (1-28)	16096,0

Договор аренды	Лесничество	Участковое лесничество	№ кварталов	Площадь, га
№ 1024 от 14.03.2022 г.	Соликамское	Пармское (Пармское)	5 (1-43), 6 (1-23), 8 (1-39), 15 (1-29), 16 (1-81), 20 (1-41), 21 (1-51), 24 (1-21), 29 (1-34), 31 (1-51), 32 (1-63), 34 (1-70), 72-75), 40 (1-37), 47 (1-63), 48 (1-28, 30-41), 60 (1-42), 61 (1-27), 64 (1-55), 65 (1-59), 66 (1-52), 76 (1-56, 58), 82 (1-33), 89 (1-68), 90 (1-62), 97 (1-33), 111 (1-25), 125 (1-43), 138 (1-14)	12218,0
		Мошевское (Кузнецовское)	45 (1-44)	513,0
		Мошевское (Соликамское сельское)	2 (1-36), 51 (1-38), 52 (1-42), 55 (1-47), 69 (1-16), 70 (1-45)	2489,0
Итого по договору:				31316,0
№ 1026 от 11.04.2022 г.	Чердынское	Камское	78 (1-50), 80 (1-20), 82 (1-12), 92 (1-56), 93 (1-13), 94 (1-27), 99 (1-22), 100 (1-29), 101 (1-25), 102 (1-24), 103 (1-8), 104 (1-25), 105 (1-68), 106 (1-27), 113 (1-23), 114 (1-22), 115 (1-15), 116 (1-14), 117 (1-18), 118 (1-23), 119 (1-47), 120 (1-28), 127 (1-22), 128 (1-25), 129 (1-18), 130 (1-25), 131 (1-25), 132 (1-38), 133 (1-49), 134 (1-27), 139 (1-51), 145 (1-26), 146 (1-21), 147 (1-37), 148 (1-24), 149 (1-41), 150 (1-46), 151 (1-62), 158 (1-50), 159 (1-59), 160 (1-32), 161 (1-25), 162 (1-55), 163 (1-34), 164 (1-63), 166 (1-18), 174 (1-66), 175 (1-122), 176 (1-87), 177 (1-61), 178 (1-63), 180 (1-83), 189 (1-54), 190 (1-81), 196 (1-93), 200 (1-59), 201 (1-59), 202 (1-23), 214 (1-40), 230 (1-41), 235 (1-43), 236 (1-36), 238 (1-52), 256 (1-30), 257 (1-75), 277 (1-45), 278 (1-48), 279 (1-32), 280 (1-82), 281 (1-30), 282 (1-31), 283 (1-40), 284 (1-66), 286 (1-76), 306 (1-73), 307 (1-66), 308 (1-30), 309 (1-31), 310 (1-74), 312 (1-50), 313 (1-44), 314 (1-43), 315 (1-31), 316 (1-42), 317 (1-42), 332 (1-25), 333 (1-27), 334 (1-30), 336 (1-63), 337 (1-58), 338 (1-41), 339 (1-25), 340 (1-34), 348 (1-41), 349 (1-62), 351 (1-56), 353 (1-37), 366 (1-40), 383 (1-40), 384 (1-55), 398 (1-61)	56867,0
Итого по договору:				56867,0
№ 1030 от 25.05.2022 г.	Горнозаводское	Бисерское (Бисерское)	16 (1-80), 42 (1-17), 90 (1-25), 91 (1-33), 92 (1-29), 93 (1-39), 94 (1-20)	2922,0
		Верхне-Усьвинское (Верхне-Усьвинское)	190 (1-23), 191 (1-13), 208 (1-11), 209(1-11), 224 (1-12), 234 (1-17), 236 (1-17), 246 (1-13)	3646,0
		Вижайское (Вижайское)	53 (1-32), 59 (1-43), 60 (1-39), 61 (1-50), 63 (1-59), 66 (1-42), 67 (1-27), 77 (1-36), 78 (1-21), 79 (1-36), 89 (1-34), 90 (1-21), 102 (1-33), 103 (1-62), 104 (1-36)	6645,0

Договор аренды	Лесничество	Участковое лесничество	№ кварталов	Площадь, га
№ 1030 от 25.05.2022 г.	Горнозаводское	Кусье-Александровское (Кусье-Александровское)	12 (1-9,11-20,22-49,51), 13 (1-63), 17 (1-73), 18 (1-30), 22 (1-50), 23 (1-20), 26 (1-66), 30 (1-25), 31 (1-72, 74), 40 (1-59), 41 (1-54), 53 (1-11, 13-62), 54 (1-41), 55 (1-22), 68 (1-27), 69 (1-38), 70 (1-89), 71(1-48), 83 (1-27), 84 (1-33), 85 (1-20), 86 (1-43), 87 (1-44)	10467,0
		Сарановское (Сарановское)	18 (1-31), 19 (1-29), 23 (1-28), 27 (1-29), 28 (1-40), 29 (1-17), 30 (1-35), 31 (1-15), 38 (1-36), 47 (1-20), 58 (1-48), 87 (1-18), 98 (1-56)	6186,0
		Теплогорское (Теплогорское)	44 (1-33), 45 (1-35), 46 (1-54), 57 (1-34), 58 (1-26), 63 (1-28), 64 (1-22), 76 (1-24), 80 (1-19), 90 (1-19), 91 (1-13), 94 (1-39), 101 (1-31), 120 (1-24)	6945,0
		Теплогорское (Нововильвенское)	65 (1-18), 66 (1-24), 67 (1-29), 68 (1-21), 69 (1-27)	2250,0
Итого по договору:				39061,0
№ 1069 от 31.08.2023 г.	Березниковское	Пригородное	160 (1-44)	89,0
		Романовское	14 (1-44), 17 (1-42), 18 (1-17), 19 (1-19), 20 (1-37), 35 (1-15), 36 (1-26), 37 (1-45), 38 (1-46), 39 (1-94), 40 (1-37), 42 (1-44), 43 (1-71), 45 (1-25), 46 (1-33), 47 (1-31), 48 (1-24), 49 (1-27), 64 (1-40), 65 (1-29), 66 (1-15), 67 (1-18), 72 (1-59), 73 (1-56), 74 (1-33), 75 (1-31), 76 (1-16), 77 (1-29), 78 (1-28), 79 (1-27), 111 (1-20), 112 (1-46), 136 (1-34), 137 (1-19), 138 (1-23), 139 (1-71), 140 (1-54), 141 (1-82), 151 (1-44), 153 (1-36), 154 (1-26), 155 (1-44), 166 (1-37), 167 (1-21), 168 (1-26), 171 (1-113), 172 (1-20), 188 (1-29), 199 (1-48), 200 (1-16), 201 (1-30), 203 (1-57), 204 (1-23), 205 (1-15), 206 (1-26), 207 (1-18), 208 (1-14), 234 (1-73), 238 (1-28), 239 (1-26), 240 (1-20), 241 (1-61), 242 (1-10), 243 (1-12), 244 (1-15), 266 (1-25), 267 (1-46), 268 (1-46), 269 (1-47), 272 (1-20), 273 (1-19), 274 (1-14), 275 (1-27), 293 (1-31), 294 (1-48), 295 (1-20), 296 (1-30), 297 (1-25), 300 (1-111), 301 (1-23), 302 (1-10), 319 (1-49), 321 (1-19), 323 (1-15), 324 (1-18), 325 (1-74), 327 (1-23), 328 (1-23), 329 (1-18), 330 (1-37), 354 (1-26), 358 (1-42), 359 (1-17), 360 (1-22), 361 (1-68), 368 (1-42), 369 (1-17), 370 (1-24), 394 (1-19), 395 (1-36), 396 (1-40), 428 (1-21), 429 (1-23), 431 (1-7)	20063,0
Итого по договору:				20152,0
Итого по всем договорам аренды:				801353,1330

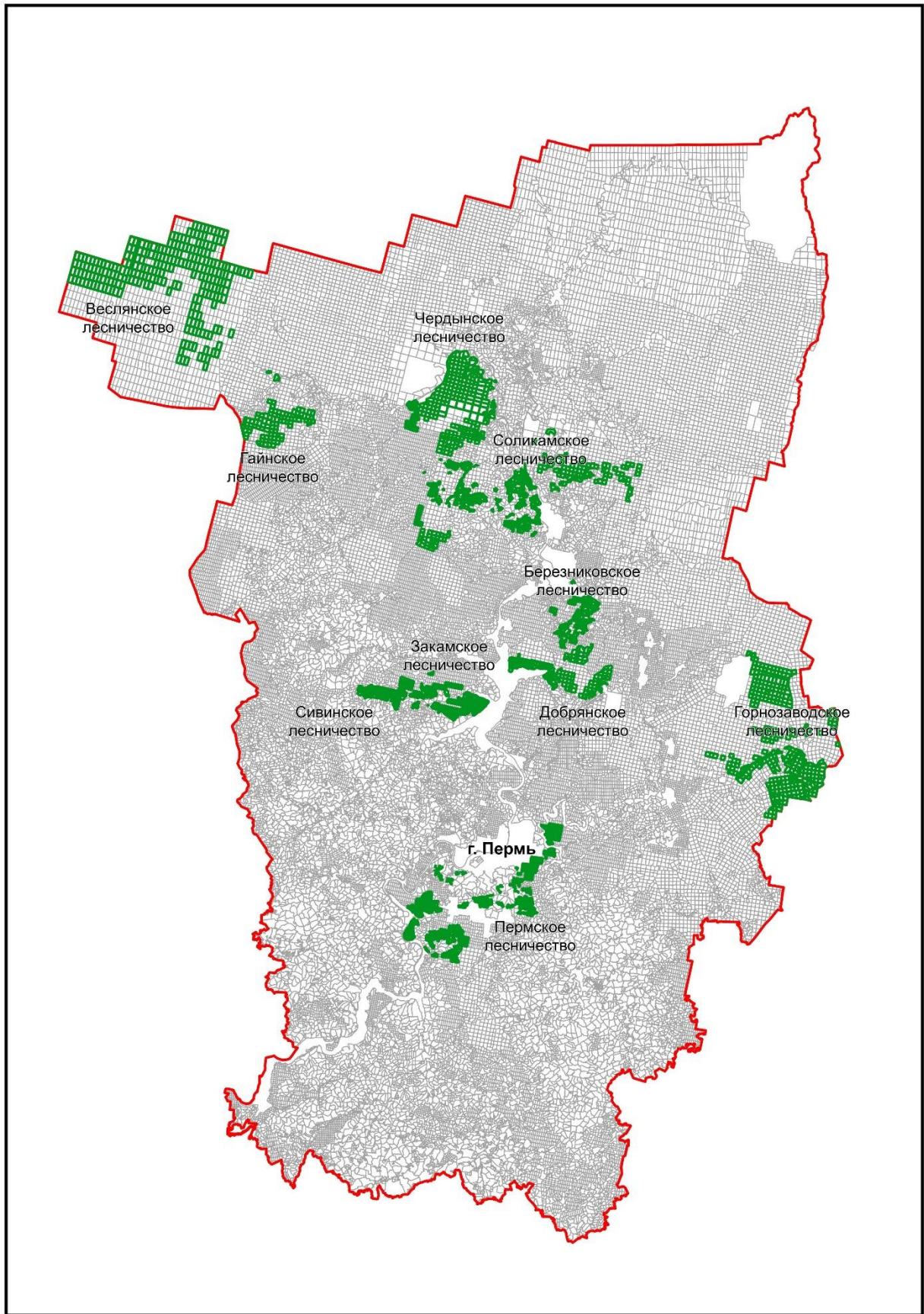


Рисунок 1.1 - Карта – схема размещения арендуемых участков ООО «Красный Октябрь»

3.2 Характеристика лесов арендуемого участка

Таблица 3.2.1 - Описание арендуемых участков и данные о расчетной лесосеке*

Лесной участок	Регион	Лесничество	Номер и дата заключения договора аренды	Площадь, га	Дата окончания аренды	Расчетная лесосека, тыс.м ³ всего
1	Пермский край	Горнозаводское	№ 23 от 30.12.2008 г.	11863,0	29.12.29	27,60
2	Пермский край	Горнозаводское	№ 28 от 30.12.2008 г.	18917,0	30.12.49	14,70
3	Пермский край	Горнозаводское	№ 29 от 13.11.2008 г.	26171,0	23.05.52	38,54
4	Пермский край	Горнозаводское	№ 863 от 13.01.2017 г.	11042,0	13.01.27	19,80
5	Пермский край	Горнозаводское	№ 864 от 13.01.2017 г.	11030,0	13.01.27	22,10
6	Пермский край	Горнозаводское	№ 650 от 27.02.2012 г.	29694,4	27.02.61	36,971
7	Пермский край	Соликамское	№ 651 от 27.02.2012 г.	36501,5	27.02.61	134,464
		Чердынское		7120,5		10,45
		Березниковское		103,0		0,58
8	Пермский край	Веслянское	№ 649 от 27.02.2012 г.	40211,0	27.02.61	172,937
9	Пермский край	Добрянское	№ 653 от 19.03.2012 г.	42674,7031	19.03.61	41,40
10	Пермский край	Закамское	№ 835 от 01.10.2015 г.	37366,8	11.03.61	100,207
11	Пермский край	Пермское	№ 826 от 21.01.2015 г.	23343,6038	04.06.61	14,51
12	Пермский край	Сивинское	№ 834 от 01.10.2015 г.	14404,0	11.03.61	77,87
13	Пермский край	Пермское	№ 1 от 15.01.2008 г.	16572,5	31.01.57	31,45
14	Пермский край	Пермское	№ 1025 от 11.04.2022 г.	27583,0	25.05.71	57,69
15	Пермский край	Веслянское	№ 1031 от 03.06.2022 г.	64255,0	13.06.71	51,30
16	Пермский край	Веслянское	№ 1007 от 03.12.2021 г.	79062,0	15.12.70	41,50
17	Пермский край	Косинское	№ 1017 от 31.01.2022 г.	6939,0	09.02.71	4,30
18	Пермский край	Гайнское	№ 1018 от 31.01.2022 г.	42785,1261	08.02.71	28,30
19	Пермский край	Соликамское	№ 1019 от 15.02.2022 г.	16741,0	21.02.71	28,65
20	Пермский край	Чердынское	№ 1020 от 16.02.2022 г.	44543,0	27.02.71	127,10
21	Пермский край	Веслянское	№ 1022 от 09.03.2022 г.	45034,0	10.03.71	23,99
22	Пермский край	Соликамское	№ 1024 от 14.03.2022 г.	31316,0	20.03.71	67,32
23	Пермский край	Чердынское	№ 1026 от 11.04.2022 г.	56867,0	24.05.71	124,29
24	Пермский край	Горнозаводское	№ 1030 от 25.05.2022 г.	39061,0	02.06.71	47,80
25	Пермский край	Березниковское	№ 1069 от 31.08.2023 г.	20152,0	10.09.72	70,26
Итого:				801353,1330		1416,079

*данные по расчетной лесосеке приведены без объемов при рубке для создания объектов лесной инфраструктуры

Таблица 3.2.2 - Численность работников предприятия ООО «Красный Октябрь»

Название подразделения	База	Численность работников, чел			
		всего	мужчин	женщин	в лесу
Заводоуправление	г. Пермь	10	8	2	-
Отдел информационных технологий	г. Пермь	9	9	-	-
Отдел персонала	г. Пермь	2	-	2	-
Отдел контроля качества лесопродукции	г. Пермь	20	6	14	-
Отдел контроля	г. Пермь, п. ст. Бисер, п. Серебрянка, д. Никино, д. Тельканова	36	34	2	12
Коммерческий отдел	г. Пермь	20	5	15	-
Отдел снабжения	г. Пермь	5	4	1	-
Административно-хозяйственный отдел	г. Пермь	11	9	2	-
Юридический отдел	г. Пермь	3	1	2	-

Отдел охраны труда и безопасности	г. Пермь	3	-	3	-
Отдел внутреннего аудита	г. Пермь	3	2	1	-
Отдел лесного хозяйства	г. Пермь	4	-	4	-
Экономическая служба	г. Пермь	17	4	13	-
Экономическая служба (Бисер, Весляны, Ильинский, Соликамск, Центр, Курган)	п. ст. Бисер, п. Серебрянка, д. Тельканова, д. Никино, г. Пермь, п. Курган	23	10	13	22
Итого:		166	92	74	34

Договоры аренды лесных участков заключены между ООО «Красный Октябрь» и Министерством природных ресурсов, лесного хозяйства и экологии Пермского края для заготовки древесины в установленном объеме. В договоре также предусмотрено осуществление лесопользователем строительства дорог, пунктов хранения древесины, других строений и сооружений, необходимых для организации лесопользования и не связанных с созданием лесной инфраструктуры, в соответствии со статьей 21 Лесного кодекса РФ. Юридически закрепленные права пользования (обременения лесных участков) третьих сторон оформлены на основании части 2 статьи 25 ЛК РФ в соответствии со статьями 43, 45 ЛК РФ. Также, местное население имеет права на пользование лесными ресурсами, которые регламентируются Лесным и Гражданским кодексами РФ.

Таблица 3.2.3 - Характеристика насаждений

N пп	Лесничество	№ договора	Площадь, га	Лесопокрытая площадь, га	Группы возраста, %			
					молодняки	средневозрастные	приспевающие	спелые и перестойные
1	Горнозаводское	23	11863,0	11094	9,0	49,0	4,0	38,0
2		28	18917,0	17425	53,0	8,0	3,0	36,0
3		29	26171,0	23974	18,0	39,0	10,0	33,0
4		863	11042,0	10677	55,0	1,0	0,0	44,0
5		864	11030,0	10099	30,0	0,0	1,0	69,0
6		650	29694,4	28788	28,0	40,0	7,0	25,0
7	Соликамское	651	36501,5	34040	11,0	19,0	12,0	58,0
	Чердынское		7120,5	6579,0	11,7	48,1	18,2	22,0
	Березниковское		103,0	101,9	1,7	0,0	1,0	97,3
8	Веслянское	649	40211,0	36396	1,0	21,0	2,0	76,0
9	Добрянское	653	42674,7031	40929	17,0	60,0	6,0	17,0
10	Закамское	835	37366,8	35948	9,0	40,0	14,0	37,0
11	Пермское	826	23343,6038	22315,6210	8,0	33,0	19,0	40,0
12	Сивинское	834	14404,0	14101,7	2,7	30,0	30,0	37,3
13	Пермское	1	16572,5	15755,3	16,0	18,0	16,0	50,0
14	Пермское	1025	27583,0	26818	14,9	37,2	16,0	31,9
15	Веслянское	1031	64255	62001,3	39,0	24,8	6,2	30,0
16	Веслянское	1007	79062,0	74798,9	42,1	25,2	4,6	28,1
17	Косинское	1017	6939,0	6673,6	35,6	30,2	8,0	26,2
18	Гайнское	1018	42785,1261	39520,7613	45,1	20,1	12,0	22,8
19	Соликамское	1019	16741,0	16042,5	52,0	17,7	2,5	27,8
20	Чердынское	1020	44543,0	43526,7	2,8	27,6	30,5	39,1
21	Веслянское	1022	45034,0	42671,1	22,4	44,7	16,8	16,1
22	Соликамское	1024	31316,0	30045,3	8,8	27,7	31,3	32,2
23	Чердынское	1026	56867,0	55119,7	8,6	38,2	23,2	30,0
24	Горнозаводское	1030	39061,0	36069,2	30,8	29,3	5,5	34,4
25	Березниковское	1069	20152,0	19065,9	6,0	18,6	25,8	49,6

Таблица 3.2.4 - Средние таксационные показатели

№ пп	Лесничество	№ договора аренды	Лесопокрытая площадь, га	Состав	Возраст, лет	Бонитет	Полнота	Средний запас кбм на 1 га (спелые и перестойные)	Прирост кбм на 1 га
1	Горнозаводское	23	11094,0	5Б4Е1П+ОС,ИВД,С	70	3,1	0,68	215	2,3
2		28	17424,8	5Б43Е2П+ИВД, ОС	68	4,2	0,52	146	1,13
3		29	23973,9	5Б4Е1П+ИВД, ОС,С,К	68	3,1	0,69	208	2,23
4		863	10677,0	5Б3Е2П+ИВД,К,ОС	68	4,1	0,53	182	1,16
5		864	10099,1	5Е4Б1П+ИВД,К,С,ОС	114	4,0	0,60	143	1,08
6		650	28787,7	5Б4Е1П+ОС,ИВД,С,ЛЦ	55	2,9	0,73	226	2,51
7	Соликамское	651	34040,0	4Б3Е2ОС1С+П, ОЛС,ИВД,ЛП,К,Л,ИВК	67	2,7	0,60	196	2,7
	Чердынское		6579,0	4Е1С4Б1ОС+П,ЛП,ИВД,ОЛС,К	57	3,0	0,60	192	2,4
	Березниковское		101,9	6С2Е2Б+К,П,ОС	117	3,9	0,67	212	1,8
8	Веслянское	649	36396,1	5Е3Б1ОС1С	119	3,7	0,63	201	1,74
9	Добрянское	653	40929,2	5Б2Е1С1ЛП1ОС+П,ИВД, ОЛС,ИЛ,К	50	2,6	0,71	215	3,45
10	Закамское	835	35948,4	5Б2Е2ОС1ЛП+С,Л,П,ОЛС, ИВ	57	2,4	0,68	222	3,0
11	Пермское	826	22315,621	3Е1П3Б1ОС2ЛП+К,С,Л,ОЛС,ИВ, В,КЛ	73	2,3	0,65	249	3,2
12	Сивинское	834	14101,7	5Б3ОС2Е+П,ЛП,С,ОЛС,ИВД	58	2,0	0,8	295	4,5
13	Пермское	1	15755,3	3Б2С2Е1ОС1ЛП1П+ОЛС,Л,ОЛЧ,ИВ	86	2,1	0,62	272	2,9
14	Пермское	1025	26818	4Б2Лп1Ос2Е1П+Ивд,Олс,С,В,Кл,Илг	60	2,3	0,65	245	3,2
15	Веслянское	1031	62001,3	5С4Е1Б+ОС,ЛП	71	4,0	0,60	164	1,63
16	Веслянское	1007	74798,9	4С3Е3Б+Л,П,Ос	69	3,9	0,61	149	1,44
17	Косинское	1017	6673,6	4С4Е2Б+Ос, П, К, Ивд, Олс, Ивк	63	3,5	0,73	195	2,4
18	Гайнское	1018	39520,7613	5Б1ОС3Е1С+ИВД,ОЛС,ЛП,П,К	50	2,7	0,73	217	2,62
19	Соликамское	1019	16042,5	4Е1П4Б1ОС+С,К,ИВД,ЛП,ОЛС	48	2,9	0,66	227	2,8
20	Чердынское	1020	43526,7	4Б1ОС3Е2С+П,ОЛС,К,ЛЦ,ИВД	76	3,0	0,7	226,0	2,8
21	Веслянское	1022	42671,1	6Б3С1Е+ОС	70	4,0	0,80	148	2,28
22	Соликамское	1024	30045,3	Б2ОС2Е1С+ИВД,ЛП,ОЛС,П,К	63	2,7	0,69	218	2,98
23	Чердынское	1026	55119,7	4Е1С4Б1ОС+П,ЛП,ИВД,ОЛС,К	69	3,0	0,70	209	2,4
24	Горнозаводское	1030	36069,2	4Е1П4Б1ОС+ИВД,ЛП,ОЛС,С,К	64	3,0	0,69	204	2,1
25	Березниковское	1069	19065,9	3Е1С1П3Б2ОС+ЛП,ОЛС, ИВД,К,Е	74	2,0	0,70	230	3,0

3.3 Описание природных условий

3.3.1. Атмосферный воздух и климатические условия

В соответствии с Перечнем лесорастительных зон Российской Федерации и Перечня лесных районов (Приказ «Об утверждении Перечня лесорастительных зон Российской Федерации и Перечня лесных районов Российской Федерации», от 18 августа 2014 года № 367) Соликамское, Чердынское, Вешлянское лесничества относятся к западно-уральскому таёжному району; Горнозаводское лесничество относится к средне-уральскому району; Березниковское, Добрянское, Закамское, Пермское, Сивинское лесничества относятся к южно-таежному району европейской части Российской Федерации.

Особенностью географического положения Пермского края является его размещение на границе Европы и Азии, на стыке Русской равнины с Уральскими горами. Территория края сильно вытянута с севера на юг. Максимальная протяженность с Севера на юг почти 600 км, с запада на восток – 400 км. Площадь края составляет 160,2 тыс. км². На севере край граничит с Республикой Коми, на западе с Кировской областью и Республикой Удмуртия, на юге с Республикой Башкортостан, на востоке – со Свердловской областью.

Территория Пермского края разделяется на 2 части, резко отличающихся по строению поверхности и происхождению форм рельефа. Западная часть (4/5 территории) располагается на восточной окраине Русской равнины, восточная (1/5 территории) – в западных предгорьях и горах Урала.

Климат региона характеризуется как умеренно-континентальный с продолжительной холодной многоснежной зимой и сравнительно коротким и умеренно теплым летом. Вторжение циклонов на территорию Прикамья обуславливает выпадение значительного количества осадков, повышение температуры воздуха зимой, метели со снегопадами, гололеды, летом – обильные и продолжительные дожди и понижение температуры воздуха. Вторжение антициклонов приводит к установлению погоды с сильными морозами. Средние месячные температуры воздуха в Прикамье имеют выраженный годовой ход с максимумом в июле и минимумом в январе. На севере края (Тулпан) средняя годовая температура составляет – 0,7°С, средняя месячная максимальная +15,9°С, минимальная –17,4°С. Эти же показатели для южной части региона (Ножовка) составляют соответственно + 2,1°С, +18,4°С, – 14,6°С.

Среднее годовое количество осадков изменяется от 450 мм на западе до 1000 мм в горах на северо-востоке региона. Около 70 % от их количества приходится на период с апреля по октябрь и примерно 30 % – на ноябрь-март.

В Пермском крае преобладают ветры юго-западного и западного направления различной устойчивости. В летние месяцы над равнинной частью региона начинают преобладать северные ветры, и лишь над горными районами сохраняется преобладание западных ветров.

Среднегодовая скорость ветра в крае изменяется от 2,7-2,8 (Тулпан, Кын) до 4,1 м/с (Чердынь). Наибольшая скорость ветра наблюдается в марте – мае и в октябре-ноябре – 3,2-4,8 м/с. Наименьшая скорость ветра отмечается летом (в июле-августе) – 2,2-3,4 м/с.

Пермский край относится к группе многолесных регионов. Общая площадь земель лесного фонда Пермского края составляет 12 005,7 тыс. га, из них 11 370,4 тыс. га занимают лесные земли, 635,3 тыс. га. – нелесные земли.

3.3.2 Водные объекты

Реки Пермского края – огромное богатство. Их насчитывается всего 29 тысяч, а общая длина рек превышает 90 тысяч километров. Все реки Пермского края относятся к бассейну реки Камы, крупнейшего левого притока Волги.

В основном это малые и средние реки. Только две реки в Пермском крае можно отнести к большим рекам (то есть рекам, имеющим длину более 500 км). Это крупнейшая река края Кама (1805 км) и левый её приток Чусовая (592 км).

Из 29 тысяч только 40 рек относятся к средним, то есть имеют длину от 100 до 500 км. Питание рек Пермского края обеспечивается более чем на 60 % талыми водами. У них можно наблюдать продолжительный ледостав, высокое весеннее половодье, низкую летнюю и зимнюю межень. Половодье длится дольше на севере края, благодаря обширным лесам и мощному снежному покрову.

Большинство рек Пермского края – равнинные. У них извилистое русло и медленное течение. Берущие начало в Уральских горах, левые притоки Камы в верхнем течении представляют собой типичные горные реки. У них быстрое течение с порогами, перекатами и водопадами. На берегах встречаются живописные скалы и обнажения камней. Самое интересное, что на многие из горных пермских рек можно попасть только из Свердловской области. Спустившись с гор на равнину, эти реки в среднем и нижнем течении теряют горный характер.

3.3.3 Почвы

Почвообразующие породы: глины и суглинки 69,9 %, пески и супеси 19,4 % двучленные отложения 1,2 %.

В основании равнина сложена пермскими породами (песчаниками, известняками, глинами, мергелями и др.), в той или иной мере обогащенными карбонатами и перекрытыми с поверхности относительно маломощным плащом покровных суглинков или древнеаллювиальных и флювиогляциальных отложений. Покровные суглинки и глины внеледниковой области имеют мощность 2—2,5 м и являются продуктом выветривания, перемива и переотложения водными потоками коренных карбонатных пермских пород. В настоящее время карбонаты в большинстве случаев выщелочены до глубины 2 - 3 м, но следы былой высокой карбонатности этих отложений сохранились. В приречных, наиболее сильно эродированных участках покровная толща размыта, и коренные пермские породы выходят на дневную поверхность.

Основной фон почвенного покрова образуют дерново-подзолистые почвы (76 %), среди которых есть дерново-подзолистые почвы со вторым гумусовым горизонтом и небольшие массивы дерново-карбонатных почв. Специфической особенностью дерново-подзолистых почв провинции по сравнению с более западной территорией является повышенная гумусированность (от 3 - 4 до 5 – 7 % под лесом) и насыщенность основаниями без увеличения мощности гумусового горизонта. Накоплению гумуса способствует как замедление темпа биологического круговорота веществ вследствие особенностей климата, так и карбонатность пород, подстилающих покровную толщу и влияющих на зольный состав опада.

Преобладают почвы средней и слабой степени оподзоленности (40 % площади провинции), сильноподзолистые (18 %) встречаются редко и тяготеют к более северным районам. На участках, где выходят на поверхность коренные пермские породы, формируются дерново-карбонатные почвы разной степени оподзоленно-

сти и выщелоченности, в которых содержание гумуса достигает 10—12 % (0,8 % площади провинции).

Для провинции характерны дерново-подзолистые почвы со вторым гумусовым горизонтом, занимающие 6 % территории, а на отдельных участках, например на Чепецко-Кильмезском водоразделе, до 45 % площади (Тюлин, 1973). Большинство исследователей считают второй гумусовый горизонт реликтовым, сохранившимся от высокогумусированных гидроморфных или полугидроморфных почв, близких к современным лугово-черноземным (Тюлин, Рассохина, 1967; Рассохина, 1971).

На древнеаллювиальных песчаных равнинах под сосновыми лесами преобладают слабодерново-подзолистые иллювиально-железистые и болотно-подзолистые почвы. Вследствие приподнятости и хорошей дренированности территории провинции распространение болотно-подзолистых и болотных почв крайне ограничено (7,6 и 0,9 % соответственно). В южной части провинции на склонах в почвенных сочетаниях появляются массивы серых лесных почв (2,1 %).

3.3.4 Растительность и флора

В силу неоднородности рельефа, климата, почв, гидрологических и геоморфологических условий растительность Пермской области весьма разнообразна, что позволяет выделить на ее территории 6 ботанико-географических районов.

Район среднетаежных пихтово-еловых лесов занимает северную и северо-западную части области; южная граница его идет по линии Юрла - Соликамск, восточная – по линии Александровск - Красновишерск. В целом по району лесопокрытые земли составляют более 85 %.

Район южнотаежных пихтово-еловых лесов располагается в центральной части области; на севере он граничит с районом среднетаежных пихтово-еловых лесов; южная граница идет по линии Большая Соснова – Краснокамск – Добрянка - Лысьва; восточная – по линии Александровск - Лысьва. Южнотаежные леса сложнее среднетаежных по структуре; характеризуется господством в древостое и подлеске бореальных и участием неморальных видов; сосуществованием бореальных и неморальных видов в травяно-кустарничковом ярусе; заметным увеличением роли трав по сравнению с кустарничками и преобладанием травяных типов лесов; моховой покров малой мощности, не сплошной. Этот район относится к Камско-Печорско-Западноуральской подпровинции Урало-Западносибирской таежной провинции. В нем выделяются два подрайона - с преобладанием сельскохозяйственных земель (на них приходится 25 – 50 % территории подрайона) и с преобладанием осиновых и березовых лесов на месте южнотаежных темнохвойных лесов (на сельхозземли приходится 6–10 %). Лесопокрытые земли в первом подрайоне составляют 35 – 55 %, во втором – 7–85 %.

Район широколиственно-елово-пихтовых лесов занимает южную часть области; на севере он граничит с районом южнотаежных пихтово-еловых лесов; восточная граница идет по линии Лысьва - Кордон. Лесопокрытые земли здесь составляют 30 – 45 %, а сельскохозяйственные – 35 – 55 % общей площади.

Район островной Кунгурской лесостепи размещен в полосе широколиственно-елово-пихтовых лесов, располагаясь в междуречье Сылвы и Ирени. Небольшие островки лесов сохранились лишь по холмам. Это преимущественно березовые и осиновые с участием липы и ильма неморально-травяные леса и сосновые с примесью лиственницы сибирской, часто с липой в подлеске, предгорные травяные леса.

Для высоких коренных берегов рек характерны известняковые обнажения, именуемые “камнями”, чередующиеся с задернованными участками, покрытыми луговой и лесной растительностью. Степные участки встречаются как на выровненных водоразделах, так и на склонах. Район сильно окультурен, сельскохозяйственные земли занимают 40 – 55 % общей площади, тогда как лесопокрытые земли - только 10 – 20 %.

Район средне - и южнотаежных предгорных пихтово-еловых и елово-пихтовых лесов расположен на востоке области, в предгорьях Северного и Среднего Урала. Среднетаежные предгорные леса отличаются от равнинных большей примесью пихты и кедра (сосны сибирской), преобладанием трав над кустарничками и широким распространением травяных, особенно папоротниковых, типов леса. Для южнотаежных предгорных лесов характерно большее, чем на равнине, участие неморальных видов и большее разнообразие травяных типов леса.

Район северо- и среднетаежных кедрово-еловых горных лесов занимает небольшую площадь на северо-востоке области, полностью размещаясь в Красновишерском районе. Особенности горных лесов - разреженность их древесного яруса, постоянная естественная примесь березы пушистой, наличие кедра.

3.3.5 Животный мир и фауна

Животный мир Пермского края – это 62 вида млекопитающих, 270 видов птиц, 42 – рыб, 6 – пресмыкающихся и 9 – земноводных. Многие из них являются объектами промысловой и любительской охоты и ловли. Большая часть животных Пермского края - европейского происхождения, однако проникают и сибирские виды.

Из хищных в Пермском крае широко представлена лесная куница. По количеству куницы регион занимает одно из первых мест в России. Повсеместно в лесах обитают горностаи и ласка. В южных и центральных районах — барсук и выдра, а в северных - россомаха. По всей территории, кроме самого юга встречаются медведи и рыси, однако численность их невелика. Повсеместно встречается так же и волк.

Большинство хищных и парнокопытных животных имеют важное промысловое значение. Охота на некоторых из них (соболя, выдру, куницу, лося) возможна только по специальным разрешениям (лицензиям). Косуля и северный олень находятся под охраной, охота на них запрещена.

Из парнокопытных в Прикамье преобладают лоси, живущие по лесным опушкам и перелескам. В малоснежные зимы из соседней Свердловской области в восточные районы заходят косули. Из республики Коми в северные районы проникают олени.

Из 200 видов птиц в регионе наиболее распространены глухари, тетерева, рябчики, клесты, несколько видов синиц, из перелетных птиц встречаются скворцы, дрозды, грачи, ласточки. Из хищных птиц чаще всего можно встретить орлов, сов, ворон и сорок.

Из птиц наибольшее промысловое значение имеют глухарь, тетерев и рябчик.

4. СОХРАНЕНИЕ БИОЛОГИЧЕСКОГО РАЗНООБРАЗИЯ

4.1 Имеющиеся ограничения в использовании лесов, предусмотренные лесным законодательством и утвержденными нормативными документами

Распределение площади лесного участка с соблюдением их целевого назначения и выполняемых ими функций произведено в соответствии с требованиями ст.10, ст.102, ст.108 Лесного кодекса Российской Федерации (редакция от 04.02.2021), приказов Рослесхоза от 20.03.2008 г.№84 и от 26.08.2008 г. № 237 и Федерального закона от 14.03.2009 г. №32-ФЗ.

Распределение площади лесных участков по видам целевого назначения на защитные (по их категориям), эксплуатационные и резервные леса приведено в таблице 4.1.1.

Таблица 4.1.1 - Распределение площади лесных участков по видам целевого назначения на защитные (по их категориям) и эксплуатационные леса по договорам аренды ООО «Красный Октябрь»

№ договора аренды	Целевое назначение лесов	Площадь, га	%
№ 23 от 30.12.2008 г.	Защитные леса, всего	621	5,2
	4) ценные леса, итого	621	5,2
	и) нерестоохранные полосы лесов	621	5,2
	Эксплуатационные леса, всего	11242	94,8
	Всего лесов	11863	100
№ 28 от 30.12.2008 г.	Защитные леса, всего	95	0,5
	4) ценные леса, итого	95	0,5
	и) нерестоохранные полосы лесов	95	0,5
	Эксплуатационные леса, всего	18822	99,5
	Всего лесов	18917	100
№ 29 от 13.11.2008 г.	Защитные леса, всего	2078,5	7,9
	3) леса, выполняющие функции защиты природных и иных объектов, всего	678	2,6
	б) защитные полосы лесов, расположенные вдоль железнодорожных путей общего пользования, федеральных автомобильных дорог общего пользования, автомобильных дорог общего пользования, находящихся в собственности субъектов Российской Федерации;	678	2,6
	4) ценные леса, итого	1400,5	5,3
	и) нерестоохранные полосы лесов	1400,5	5,3
	Эксплуатационные леса, всего	24092,5	92,1
	Всего лесов	26171,0	100
№ 863 от 13.01.2017 г.	Эксплуатационные леса, всего	11042	100
	Всего лесов	11042	100
№ 864 от 13.01.2017 г.	Защитные леса, всего	960	8,7
	4) ценные леса, итого	960	8,7
	и) нерестоохранные полосы лесов	960	8,7
	Эксплуатационные леса, всего	10070	91,3
	Всего лесов	11030	100

№ договора аренды	Целевое назначение лесов	Площадь, га	%
№ 650 от 27.02.2012 г.	Защитные леса, всего	4195,2	14,0
	3) леса, выполняющие функции защиты природных и иных объектов, всего	826,6	3,0
	б) защитные полосы лесов, расположенные вдоль железнодорожных путей общего пользования, федеральных автомобильных дорог общего пользования, автомобильных дорог общего пользования, находящихся в собственности субъектов Российской Федерации;	826,6	3,0
	4) ценные леса, итого	3368,6	11,0
	и) нерестоохранные полосы лесов	3368,6	11,0
	Эксплуатационные леса, всего	25499,2	86,0
	Всего лесов	29694,4	100
№ 651 от 27.02.2012 г. (Соликамское л-во)	Защитные леса, всего	6922,4	19,0
	4) ценные леса, итого	6922,4	19,0
	з) запретные полосы лесов, расположенных вдоль водных объектов;	2966,6	8,2
	и) нерестоохранные полосы лесов	3955,8	10,8
	Эксплуатационные леса, всего	29579,1	81,0
	Всего лесов	36501,5	100
№ 651 от 27.02.2012 г. (Чердынское л-во)	Защитные леса, всего	1133,5	15,9
	2) леса, расположенные в водоохраных зонах	485,0	6,8
	4) ценные леса, итого	648,5	9,1
	з) запретные полосы лесов, расположенных вдоль водных объектов;	336,5	4,7
	и) нерестоохранные полосы лесов	312,0	4,4
	Эксплуатационные леса, всего	5987,0	84,1
	Всего лесов	7120,5	100
№ 651 от 27.02.2012 г. (Березниковское л-во)	Защитные леса, всего	4,0	3,9
	2) леса, расположенные в водоохраных зонах	4,0	3,9
	Эксплуатационные леса, всего	99,0	96,1
	Всего лесов	103,0	100
№ 649 от 27.02.2012 г.	Защитные леса, всего	460	1,1
	4) ценные леса, итого (нерестоохранные полосы лесов)	460	1,1
	Эксплуатационные леса, всего	39751	98,9
	Всего лесов	40211	100
№ 653 от 19.03.2012 г.	Защитные леса, всего	14893	34,9
	3) леса, выполняющие функции защиты природных и иных объектов, всего	287	0,7
	б) защитные полосы лесов, расположенные вдоль железнодорожных путей общего пользования, федеральных автомобильных дорог общего пользования, автомобильных дорог общего пользования, находящихся в собственности субъектов Российской Федерации;	287	0,7
	4) ценные леса, итого	14606	34,2
	з) запретные полосы лесов, расположенных вдоль водных объектов;	7729	18,1
	и) нерестоохранные полосы лесов	6877	16,1
	Эксплуатационные леса, всего	27782	65,1
	Всего лесов	42675	100

№ договора аренды	Целевое назначение лесов	Площадь, га	%
№ 826 от 21.01.2015 г.	Защитные леса, всего	23024,5038	98,6
	2) леса, расположенные в водоохранных зонах	430,4	1,8
	3) леса, выполняющие функции защиты природных и иных объектов, всего	22294,9038	95,5
	Из них:		
	а) леса, расположенные в первом и втором поясах зон санитарной охраны источников питьевого и хозяйственно-бытового водоснабжения;	190,2	0,8
	б) защитные полосы лесов, расположенные вдоль железнодорожных путей общего пользования, федеральных автомобильных дорог общего пользования, автомобильных дорог общего пользования, находящихся в собственности субъектов Российской Федерации;	382,9	1,6
	в) зелёные зоны;	21721,8038	93,1
	4) ценные леса, итого	299,2	1,3
	з) запретные полосы лесов, расположенных вдоль водных объектов;	182,2	0,8
	и) нерестоохранные полосы лесов	117,0	0,5
Эксплуатационные леса, всего	319,1	1,4	
Всего лесов	23343,6038	100	
№ 835 от 01.10.2015 г.	Защитные леса, всего	7443,4	19,9
	2) леса, расположенные в водоохранных зонах	1471,0	3,9
	3) леса, выполняющие функции защиты природных и иных объектов, всего	175,8	0,5
	б) защитные полосы лесов, расположенные вдоль железнодорожных путей общего пользования, федеральных автомобильных дорог общего пользования, автомобильных дорог общего пользования, находящихся в собственности субъектов Российской Федерации;	175,8	0,5
	4) ценные леса, итого	5796,6	15,5
	з) запретные полосы лесов, расположенных вдоль водных объектов;	3888,0	10,4
	и) нерестоохранные полосы лесов	1908,6	5,1
	Эксплуатационные леса, всего	29923,4	80,1
	Всего лесов	37366,8	100
№ 834 от 01.10.2015 г.	Защитные леса, всего	895,0	6,2
	2) леса, расположенные в водоохранных зонах	825,0	5,7
	4) ценные леса, итого	70,0	0,5
	з) запретные полосы лесов, расположенных вдоль водных объектов;	70,0	0,5
	Эксплуатационные леса, всего	13509,0	93,8
	Всего лесов	14404,0	100

№ договора аренды	Целевое назначение лесов	Площадь, га	%
№ 1 от 15.01.2008 г.	Защитные леса, всего	11352,5	68,5
	2) леса, расположенные в водоохранных зонах	1858,1	11,2
	3) леса, выполняющие функции защиты природных и иных объектов, всего	9494,4	57,3
	а) леса, расположенные в первом и втором поясах зон санитарной охраны источников питьевого и хозяйственно-бытового водоснабжения	9494,4	57,3
	Эксплуатационные леса, всего	5220,0	31,5
	Всего лесов	16572,5	100
№ 1007 от 03.12.2021 г.	Защитные леса, всего	10528,0	13,3
	4) ценные леса, итого	10528,0	13,3
	м) нерестоохранные полосы лесов	10528,0	13,3
	Эксплуатационные леса, всего	68534,0	86,7
	Всего лесов	79062,0	100
№ 1017 от 31.01.2022 г.	Защитные леса, всего	2334,0	33,6
	4) ценные леса, итого	2334,0	33,6
	л) запретные полосы лесов, расположенные вдоль водных объектов	1804,0	26,0
	м) нерестоохранные полосы лесов	530,0	7,6
	Эксплуатационные леса, всего	4605,0	66,4
	Всего лесов	6939,0	100
№ 1018 от 31.01.2022 г.	Защитные леса, всего	1555,0	3,6
	3) леса, выполняющие функции защиты природных и иных объектов, всего	186,0	0,4
	б) леса, расположенные в защитных полосах лесов	186,0	0,4
	4) ценные леса, итого	1369,0	3,2
	л) запретные полосы лесов, расположенных вдоль водных объектов	265,0	0,6
	м) нерестоохранные полосы лесов	1104,0	2,6
	Эксплуатационные леса, всего	41230,1261	96,4
	Всего лесов	42785,1261	100
№ 1019 от 15.02.2022 г.	Защитные леса, всего	445,0	2,7
	4) ценные леса, итого	445,0	2,7
	м) нерестоохранные полосы лесов	445,0	2,7
	Эксплуатационные леса, всего	16296,0	97,3
	Всего лесов	16741,0	100
№ 1020 от 16.02.2022 г.	Защитные леса, всего	14076,0	31,6
	1) леса, расположенные на особо охраняемых природных территориях	148,0	0,3
	2) леса, расположенные в водоохранных зонах	2883,0	6,5
	4) ценные леса, итого	11045,0	24,8
	л) запретные полосы лесов, расположенных вдоль водных объектов	8659,0	19,4
	м) нерестоохранные полосы лесов	2386,0	5,4
	Эксплуатационные леса, всего	30467,0	68,4
	Всего лесов	44543,0	100

№ договора аренды	Целевое назначение лесов	Площадь, га	%
№ 1022 от 09.03.2022 г.	Защитные леса, всего	1866,0	4,1
	4) ценные леса, итого	1866,0	4,1
	м) нерестоохранные полосы лесов	1866,0	4,1
	Эксплуатационные леса, всего	43168,0	95,9
	Всего лесов	45034,0	100
№ 1024 от 14.03.2022 г.	Защитные леса, всего	509,0	1,6
	3) леса, выполняющие функции защиты природных и иных объектов, всего	157,0	0,5
	б) леса, расположенные в защитных полосах лесов	157,0	0,5
	4) ценные леса, итого	352,0	1,1
	л) запретные полосы лесов, расположенные вдоль водных объектов	69,0	0,2
	м) нерестоохранные полосы лесов	283,0	0,9
	Эксплуатационные леса, всего	30807,0	98,4
	Всего лесов	31316,0	100
№ 1025 от 11.04.2022 г.	Защитные леса, всего	8207,0	29,8
	2) леса, расположенные в водоохраных зонах	3837,0	13,9
	3) леса, выполняющие функции защиты природных и иных объектов, всего	3710,0	13,5
	а) леса, расположенные в первом и втором поясах зон санитарной охраны источников питьевого и хозяйственно-бытового водоснабжения	3710,0	13,5
	4) ценные леса, итого	660,0	2,4
	л) запретные полосы лесов, расположенные вдоль водных объектов	349,0	1,3
	м) нерестоохранные полосы лесов	311,0	1,1
	Эксплуатационные леса, всего	19376,0	70,2
	Всего лесов	27583,0	100
№ 1026 от 11.04.2022 г.	Защитные леса, всего	9125,0	16,0
	1) леса, расположенные на особо охраняемых природных территориях	138,0	0,2
	2) леса, расположенные в водоохраных зонах	4964,0	8,7
	4) ценные леса, итого	4023,0	7,1
	л) запретные полосы лесов, расположенных вдоль водных объектов	1692,0	3,0
	м) нерестоохранные полосы лесов	2331,0	4,1
	Эксплуатационные леса, всего	47742,0	84,0
Всего лесов	56867,0	100	
№ 1030 от 25.05.2022 г.	Защитные леса, всего	6205,0	15,9
	3) леса, выполняющие функции защиты природных и иных объектов, всего	1193,0	3,1
	б) леса, расположенные в защитных полосах лесов	1193,0	3,1
	4) ценные леса, итого	5012,0	12,8
	м) нерестоохранные полосы лесов	5012,0	12,8
	Эксплуатационные леса, всего	32856,0	84,1
	Всего лесов	39061,0	100

№ договора аренды	Целевое назначение лесов	Площадь, га	%
№ 1031 от 03.06.2022 г.	Защитные леса, всего	1917,0	3,0
	4) ценные леса, итого	1917,0	3,0
	м) нерестоохранные полосы лесов	1917,0	3,0
	Эксплуатационные леса, всего	62338,0	97,0
	Всего лесов	64225,0	100
№ 1069 от 31.08.2023 г.	Защитные леса, всего	8881,0	44,1
	2) леса, расположенные в водоохраных зонах	3010,0	14,9
	3) леса, выполняющие функции защиты природных и иных объектов, всего	81,0	0,4
	б) леса, расположенные в защитных полосах лесов	18,0	0,1
	в) леса, расположенные в зеленых зонах	63,0	0,3
	4) ценные леса, итого	5790,0	28,7
	л) запретные полосы лесов, расположенные вдоль водных объектов	205,0	1,0
	м) нерестоохранные полосы лесов	5585,0	27,7
	Эксплуатационные леса, всего	11271,0	55,9
	Всего лесов	20152,0	100

Защитные участки лесов (ОЗУ)

Кроме ограничений по использованию лесов, связанных с видами целевого назначения лесов, лесным законодательством предусмотрены ограничения, обусловленные выделением особо защитных участков лесов. Нормативы и признаки выделения особо защитных участков лесов утверждены приказом Минприроды России от 05.08.2022 г. № 510 (пункт 134 Лесоустроительной инструкции).

В лесах, водоохраных зон в соответствии с Водным кодексом РФ статьей 65 пт. 5, и 11 устанавливаются прибрежные защитные полосы. Для реки, ручья протяженностью менее десяти километров от истока до устья водоохранная зона совпадает с защитной полосой. Ширина прибрежной защитной полосы для рек, ручьев протяженностью более 10 км установлена 50 метров.

На особо защитных участках лесов запрещается проведение сплошных рубок, за исключением случаев, предусмотренных частью 6 статьи 21 Лесного кодекса Российской Федерации.

Выборочные рубки на особо защитных участках лесов допускаются только в целях вырубки погибших и поврежденных лесных насаждений (ст. 119 п. 5 Лесного кодекса РФ).

На особо защитных участках лесов выполнение работ по строительству линий электропередачи, линий связи, дорог и других линейных объектов допускается в случае отсутствия других вариантов возможного размещения указанных объектов. В таблице 4.1.2 представлены ОЗУ по договорам аренды ООО «Красный Октябрь».

Таблица 4.1.2 - Перечень особо защитных участков лесов по договорам аренды ООО «Красный Октябрь»

№ договора аренды	Наименование ОЗУ	Площадь, га
№ 23 (Горнозаводское лесничество)	Берегозащитные участки леса	866,1
	Участки леса на крутых горных склонах	44,7
	Участки глухариных токов	17,2
	Итого:	928,0
№ 28 (Горнозаводское лесничество)	Леса на каменистых россыпях	1686,1
	Водоохранная зона	900,3
	Участки леса на крутых горных склонах	145,4
	Полосы вдоль гребней и линий водоразделов	6,1
	Насаждения 5А - 5Б бонитетов	151,5
	Участки с запасом менее 40 кбм на га	19,3
	Изреженное ОЗУ	39,0
	Итого:	2947,7
№ 29 (Горнозаводское лесничество)	Опушки вдоль дорог	80,3
	Берегозащитные участки леса	1340,9
	Участки леса на крутых горных склонах	68,5
	Орехоплодные участки	14,6
	Участки лесов вокруг сельских населенных пунктов и садовых товариществ	54,2
	Участки глухариных токов	74,0
	Итого:	1632,5
№ 863 (Горнозаводское лесничество)	Леса на каменистых россыпях	17,6
	Водоохранная зона	166,4
	Полосы в горах вдоль границ с безлесным пространством	155,5
	Участки леса на крутых горных склонах	30,0
	Насаждения 5А-5Б бонитетов	5,6
	Итого:	375,1
№ 864 (Горнозаводское лесничество)	Водоохранная зона	236,0
	Участки леса вокруг глухариных токов	68,9
	Участки леса на крутых горных склонах	10,3
	Орехоплодные участки	226,6
	Насаждения 5А - 5Б бонитетов	155,7
	Участки леса с запасом менее 40 кбм на га	239,8
	Итого:	937,3
№ 650 (Горнозаводское лесничество)	Водоохранная зона	121,5
	Леса вокруг населенных пунктов и садоводческих обществ	466,2
	Участки глухариных токов	146,5
	Участки вдоль рек, заселенные бобрами	56,7
	Ценные породы	45,0
	Участки леса на крутых горных склонах	48,7
	Итого:	884,6
№ 651 (Соликамское лесничество)	Берегозащитные, почвозащитные участки лесов	1433,2
	Леса вокруг населенных пунктов и садоводческих обществ	88,5
	Итого:	1521,7

№ договора аренды	Наименование ОЗУ	Площадь, га
№ 651 (Чердынское лесничество)	Берегозащитные, почвозащитные участки лесов	409,3
	Итого:	409,3
№ 651 (Березниковское лесничество)	Берегозащитные участки леса	3,8
	Итого:	3,8
№ 649 (Веслянское лесничество)	Берегозащитные участки леса	3626,9
	Итого:	3626,9
№ 653 (Добрянское лесничество)	Водоохранная зона	815,7
	Участки леса на крутых горных склонах	11,3
	Насаждения 5А-5Б бонитетов	13,2
	Природный памятник	920,3
	Итого:	1760,5
№ 826 (Пермское лесничество)	Берегозащитные участки лесов	2052,8
	Объекты лесного семеноводства	25,3
	Участки леса с наличием реликтовых и эндемичных растений	24,6
	Леса вокруг населенных пунктов и садоводческих обществ	5489,8
	Итого:	7492,5
№ 835 (Закамское лесничество)	Берегозащитные участки леса	1985,3
	Участки леса на крутых горных склонах	474,8
	Леса вокруг населенных пунктов и садоводческих обществ	9,9
	Итого:	2470,0
№ 834 (Сивинское лесничество)	Берегозащитные участки леса	715,2
	Участки лесов вокруг глухариных токов	46,0
	Участки лесов вокруг сельских населенных пунктов и садовых товариществ	441,3
	Итого:	1202,5
№ 1 (Пермское лесничество)	Берегозащитные участки леса	1839,6
	Плюсовые насаждения	25,7
	Леса вокруг населенных пунктов и садоводческих обществ	82,1
	Итого:	1947,4
№ 1007 (Веслянское лесничество)	Берегозащитные участки леса	2075,0
	Изреженное ОЗУ	606,0
	Насаждения 5А-5Б бонитетов	564,4
	Итого:	3245,4
№ 1017 (Косинское лесничество)	Берегозащитные участки леса	140,5
	Насаждения 5А-5Б бонитетов	10,5
	Орехоплодные участки	3,1
	Участки лесов вокруг сельских населенных пунктов и садовых товариществ	151,1
	Итого:	305,2
№ 1018 (Гайнское лесничество)	Берегозащитные участки леса	492,5
	Изреженное ОЗУ	46,5
	Насаждения 5А-5Б бонитетов	151,5
	Объекты природного наследия	50,0
	Опушки лесов, граничащие с безлесными пространствами	72,5
	Участки лесов вокруг глухариных токов	25,0
	Итого:	838,0
№ 1019 (Соликамское лесничество)	Берегозащитные участки леса	1213,8
	Итого:	1213,8

№ договора аренды	Наименование ОЗУ	Площадь, га
№ 1020 (Чердынское лесничество)	Берегозащитные участки леса	2444,8
	Итого:	2444,8
№ 1022 (Веслянское лесничество)	Изреженное ОЗУ	118,2
	Непродуктивные насаждения	178,0
	Полосы леса вокруг карстовых образований	2,8
	Нерестовая полоса	10,0
	Итого:	309,0
№ 1024 (Соликамское лесничество)	Берегозащитные участки леса	1884,1
	Опушки лесов, граничащие с безлесными пространствами	36,9
	Участки лесов вокруг сельских населенных пунктов и садовых товариществ	197,0
	Итого:	2118,0
№ 1025 (Пермское лесничество)	Берегозащитные участки леса	3725,2
	Участки леса на крутых горных склонах	3,4
	Участки лесов вокруг сельских населенных пунктов и садовых товариществ	893,6
	Итого:	4622,2
№ 1026 (Чердынское лесничество)	Берегозащитные участки леса	4331,8
	Участки лесов вокруг поселков городского типа, сельских населенных пунктов	589,9
	Итого:	4921,7
№ 1030 (Горнозаводское лесничество)	Берегозащитные участки лесов	1126,3
	Полосы лесов в горах вдоль верхней их границы с безлесным пространством	12,6
	Изреженное ОЗУ	691,2
	Леса на каменистых россыпях	5,3
	Опушки лесов, граничащие с безлесными пространствами	175,4
	Участки лесов вокруг глухариных токов	25,0
	Участки лесов вокруг сельских населенных пунктов и садовых товариществ	890,6
	Ценные породы	15,0
	Итого:	2941,4
№ 1031 (Веслянское лесничество)	Изреженное ОЗУ	818,4
	Насаждения 5А-5Б бонитетов	92,7
	Насаждения-эталоны	82,5
	Особо охраняемые природные территории	6,8
	Плюсовые лесные насаждения	3,6
	Полосы леса вокруг карстовых образований	6,5
	Итого:	1010,5
№ 1069 (Березниковское лесничество)	Берегозащитные участки леса	2737,9
	Участки лесов вокруг поселков городского типа, сельских населенных пунктов	1162,3
	Итого:	3900,2

4.2 Типы высокой природоохранной ценности

Высокая природоохранная ценность — это биологическая, экологическая, социальная или культурная ценность, имеющая ключевое значение или высокую важность.

Характеристика ВПЦ на территории лесных участков, переданных в аренду ООО «Красный Октябрь», представлена в таблице 4.2.1.

Типы и подтипы ВПЦ	№ договора аренды (Соликамское, Чердынское, Березниковское, Косинское лесничества)									
	651 (С)	651 (Ч)	651 (Б)	1019	1024	1020	1026	1069	1017	Итого по договорам аренды
Общая площадь аренды, га	36501,5	7120,5	103	16741	31316	44543	56867	20152	6939	213344,0
В том числе ВПЦ, га	8472,9	889,5	25,2	1922,6	3572,3	12371,4	7597,6	9200,9	2667,9	46720,3
ВПЦ 1. Видовое разнообразие. Концентрация биологического разнообразия международного, национального или регионального значения, включая эндемичные, редкие или находящиеся под угрозой исчезновения виды.	3990,0	542,8	0	652,1	454,3	3079,3	4897,2	5585,0	530,0	19730,7
1.1. Водно-болотные угодья (ВБУ) международного, национального или регионального значения – на территории Пермского края не выявлены										0,0
1.2. Ключевые орнитологические территории России (КОТР)										0,0
1.3. Ключевые ботанические территории (КБТ) – на территории Пермского края не выявлены										0,0
1.4. Территории особого природоохранного значения ("Изумрудная сеть") – на территории Пермского края не выявлены										0,0
1.5. Экосистемы с высоким уровнем биоразнообразия	34,2				41,4	140,9	108,0			324,5
1.6. Прочие места концентрации эндемичных, редких или находящихся под угрозой исчезновения видов										0,0
1.7. Ключевые (в том числе сезонные) места обитания животных	3955,8	542,8		652,1	412,9	2938,4	4789,2	5585,0	530,0	19406,2
ВПЦ 2. Экосистемы и их сочетания ландшафтного уровня. Малонарушенные лесные территории и другие крупные экосистемы ландшафтного уровня и сочетания экосистем, образующих основные элементы ландшафта, международного, национального или регионального значения, характеризующиеся наличием жизнеспособных популяций большинства встречающихся в естественном состоянии видов с естественным распределением и численностью.										0,0
ВПЦ 3. Редкие экосистемы и местообитания. Редкие, находящиеся под угрозой исчезновения или исчезающие экосистемы, местообитания или рефугиумы.	48,0	28,0	25,2	52,2	737,9	67,3	71,7	192,1	203,4	1425,8
3.1. Лесные сообщества с участием редких видов деревьев – на территории Пермского края не выявлены										0,0
3.2. Лесные сообщества, структурные элементы в которых образованы редкими видами										0,0
3.3. Лесные сообщества, древесный ярус которых представлен экологически контрастными видами										0,0
3.4. Сообщества, типичные для данного района, но сократившие ареал при действии разрушающих факторов	23,1		25,2		375,8	47,4	1,1	172,6	155,7	800,9
3.5. Лесные сообщества, приуроченные к редким типам местообитаний										0,0
3.6. Экстразональные (расположенные за пределами зоны обычного распространения) сообщества										0,0
3.7. Репрезентативные участки леса	24,9	28,0		52,2	362,1	19,9	70,6	19,5	47,7	624,9
ВПЦ 4. Экосистемные услуги	4399,8	500,7	0	1213,8	1985,5	9270,4	2489,9	5952,9	1942,6	27755,6
4.1. Леса, имеющие особое водоохранное значение	2966,6				69,0	9252,0	1695,0	3215,0	1804,0	19001,6
4.2. Леса, имеющие особое противозрозионное значение	1433,2	500,7		1213,8	1916,5	18,4	794,9	2737,9	138,6	8754,0
ВПЦ 5. Потребности населения. Участки и ресурсы, имеющие фундаментальное значение для удовлетворения базовых потребностей местных сообществ или коренных народов (средства к существованию, здоровье, питание, вода и т.д.), определяемые путем взаимодействия с данными сообществами и коренными народами	88,5			4,5	1049,0	33,5	154,4		1236,7	2566,6
ВПЦ 6. Культурные ценности. Участки, ресурсы, места обитания и ландшафты международного или национального культурного, археологического или исторического значения, и/или имеющие особую культурную, экологическую, экономическую или религиозную/культурную значимость для традиционных культур местных сообществ или коренных народов, определяемые путем взаимодействия с этими местными сообществами или коренными народами.	0,2	0,0	0,0	0,0	0,0	0,0	0,0		0,0	0,2

Таблица 4.2.1

Типы и подтипы ВПЦ	№ договора аренды (Горнозаводское лесничество)							
	23	28	29	650	863	864	1030	Итого по договорам аренды
Общая площадь аренды, га	11863,0	18917,0	26171,0	29694,4	11042,0	11030,0	39061,0	147778,4
В том числе ВПЦ, га	1309,3	3227,0	3182,5	4417,7	1106,6	2104,4	7479,0	22826,5
ВПЦ 1. Видовое разнообразие. Концентрация биологического разнообразия международного, национального или регионального значения, включая эндемичные, редкие или находящиеся под угрозой исчезновения виды.	638,2	153,5	1474,5	3616,8	3,8	1028,9	5063,6	11979,3
1.1. Водно-болотные угодья (ВБУ) международного, национального или регионального значения – на территории Пермского края не выявлены								0,0
1.2. Ключевые орнитологические территории России (КОТР)								0,0
1.3. Ключевые ботанические территории (КБТ) – на территории Пермского края не выявлены								0,0
1.4. Территории особого природоохранного значения ("Изумрудная сеть") – на территории Пермского края не выявлены								0,0
1.5. Экосистемы с высоким уровнем биоразнообразия		58,5			3,8			62,3
1.6. Прочие места концентрации эндемичных, редких или находящихся под угрозой исчезновения видов				45,0				45,0
1.7. Ключевые (в том числе сезонные) места обитания животных	638,2	95,0	1474,5	3571,8		1028,9	5063,6	11872,0
ВПЦ 2. Экосистемы и их сочетания ландшафтного уровня.								
Малонарушенные лесные территории и другие крупные экосистемы ландшафтного уровня и сочетания экосистем, образующих основные элементы ландшафта, международного, национального или регионального значения, характеризующиеся наличием жизнеспособных популяций большинства встречающихся в естественном состоянии видов с естественным распределением и численностью.								0,0
2.1. Малонарушенные лесные территории (МЛТ) – на территории арендованных лесных участков отсутствуют								0,0
2.2. Малонарушенные лесные массивы (МЛМ) – на территории Пермского края не выявлены								0,0
2.3. Долинные комплексы речных бассейнов, не затронутые хозяйственной деятельностью – на территории Пермского края не выявлены								0,0
2.4. Малонарушенные болотные массивы (МБМ) – на территории Пермского края не выявлены								0,0
ВПЦ 3. Редкие экосистемы и местообитания.	20,4	331,8	104,8	75,4	709,7	677,8	20,7	1940,6
Редкие, находящиеся под угрозой исчезновения или исчезающие экосистемы, местообитания или рефугиумы.								
3.1. Лесные сообщества с участием редких видов деревьев – на территории Пермского края не выявлены								0,0
3.2. Лесные сообщества, структурные элементы в которых образованы редкими видами								0,0
3.3. Лесные сообщества, древесный ярус которых представлен экологически контрастными видами								0,0
3.4. Сообщества, типичные для данного района, но сократившие ареал при действии разрушающих факторов			25,4	4,6		226,6	15,0	271,6
3.5. Лесные сообщества, приуроченные к редким типам местообитаний								0,0
3.6. Экстразональные (расположенные за пределами зоны обычного распространения) сообщества								0,0
3.7. Репрезентативные участки леса	20,4	331,8	79,4	70,8	709,7	451,2	5,7	1669,0
ВПЦ 4. Экосистемные услуги	910,8	2737,9	1489,7	170,2	369,5	246,3	1694,6	7619,0
4.1. Леса, имеющие особое водоохранное значение		6,1					1501,3	1507,4
4.2. Леса, имеющие особое противозрозионное значение	910,8	2731,8	1489,7	170,2	369,5	246,3	193,3	6111,6
ВПЦ 5. Потребности населения.								
Участки и ресурсы, имеющие фундаментальное значение для удовлетворения базовых потребностей местных сообществ или коренных народов (средства к существованию, здоровье, питание, вода и т.д.), определяемые путем взаимодействия с данными сообществами и коренными народами	21,7	3,8	136,9	678,8	23,6	151,4	1057,6	2073,8
ВПЦ 6. Культурные ценности.								
Участки, ресурсы, места обитания и ландшафты международного или национального культурного, археологического или исторического значения, и/или имеющие особую культурную, экологическую, экономическую или религиозную/культурную значимость для традиционных культур местных сообществ или коренных народов, определяемые путем взаимодействия с этими местными сообществами или коренными народами.	0,0	0,0	0,0	0,0	0,0	0,0	1,1	1,1

Таблица 4.2.1

Типы и подтипы ВПЦ	№ договора аренды (Пермское, Добрянское, Сивинское, Закамское лесничества)						Итого по договорам аренды
	1	826	1025	653	834	835	
Общая площадь аренды, га	16573,5	23359,1	27583,0	42674,7	14360,4	37366,8	161917,5
В том числе ВПЦ, га	11410,7	23224,0	8398,5	22497,4	1675,0	9799,6	77005,2
ВПЦ 1. Видовое разнообразие. Концентрация биологического разнообразия международного, национального или регионального значения, включая эндемичные, редкие или находящиеся под угрозой исчезновения виды.	0,0	141,6	311,0	34638,3	6,8	5909,6	41007,3
1.1. Водно-болотные угодья (ВБУ) международного, национального или регионального значения – на территории Пермского края не выявлены							
1.2. Ключевые орнитологические территории России (КОТР)				9269,2			9269,2
1.3. Ключевые ботанические территории (КБТ) – на территории Пермского края не выявлены							
1.4. Территории особого природоохранного значения ("Изумрудная сеть") – на территории Пермского края не выявлены							0,0
1.5. Экосистемы с высоким уровнем биоразнообразия				11358,0		4001,0	15359,0
1.6. Прочие места концентрации эндемичных, редких или находящихся под угрозой исчезновения видов		24,6			6,8		31,4
1.7. Ключевые (в том числе сезонные) места обитания животных		117,0	311,0	14011,1		1908,6	16347,7
ВПЦ 2. Экосистемы и их сочетания ландшафтного уровня. Малонарушенные лесные территории и другие крупные экосистемы ландшафтного уровня и сочетания экосистем, образующих основные элементы ландшафта, международного, национального или регионального значения, характеризующиеся наличием жизнеспособных популяций большинства встречающихся в естественном состоянии видов с естественным распределением и численностью.							0,0
2.1. Малонарушенные лесные территории (МЛТ) – на территории арендованных лесных участков отсутствуют							0,0
2.2. Малонарушенные лесные массивы (МЛМ) – на территории Пермского края не выявлены							0,0
2.3. Долинные комплексы речных бассейнов, не затронутые хозяйственной деятельностью – на территории Пермского края не выявлены							0,0
2.4. Малонарушенные болотные массивы (МБМ) – на территории Пермского края не выявлены							0,0
ВПЦ 3. Редкие экосистемы и местообитания. Редкие, находящиеся под угрозой исчезновения или исчезающие экосистемы, местообитания или рефугиумы.	165,1	859,4	46,2	379,1	1563,8	74,3	3087,9
3.1. Лесные сообщества с участием редких видов деревьев – на территории Пермского края не выявлены							
3.2. Лесные сообщества, структурные элементы в которых образованы редкими видами							0,0
3.3. Лесные сообщества, древесный ярус которых представлен экологически контрастными видами							0,0
3.4. Сообщества, типичные для данного района, но сократившие ареал при действии разрушающих факторов	165,1	859,4	44,7	373,6		62,7	1505,5
3.5. Лесные сообщества, приуроченные к редким типам местообитаний							0,0
3.6. Экстразональные (расположенные за пределами зоны обычного распространения) сообщества							0,0
3.7. Репрезентативные участки леса			1,5	5,5	1563,8	11,6	1582,4
ВПЦ 4. Экосистемные услуги	13192,1	2855,6	11624,6	8545,2	79,4	7354,3	43651,2
4.1. Леса, имеющие особое водоохранное значение	11352,5	802,8	7896,0	7729,7		5359,1	33140,1
4.2. Леса, имеющие особое противозерозное значение	1839,6	2052,8	3728,6	815,5	79,4	1995,2	10511,1
ВПЦ 5. Потребности населения. Участки и ресурсы, имеющие фундаментальное значение для удовлетворения базовых потребностей местных сообществ или коренных народов (средства к существованию, здоровье, питание, вода и т.д.), определяемые путем взаимодействия с данными сообществами и коренными народами	305,4	22213,7	1064,2		25,0	577,5	24185,8
ВПЦ 6. Культурные ценности. Участки, ресурсы, места обитания и ландшафты международного или национального культурного, археологического или исторического значения, и/или имеющие особую культурную, экологическую, экономическую или религиозную/культурную значимость для традиционных культур местных сообществ или коренных народов, определяемые путем взаимодействия с этими местными сообществами или коренными народами.	4,0	0,0	0,0	0,0	0,0	0,0	4,0

Режимы пользования на территориях высокой природоохранной ценности

Типы ВПЦ	Режим пользования
ВПЦ 1. Видовое разнообразие. Концентрация биологического разнообразия международного, национального или регионального значения, включая эндемичные, редкие или находящиеся под угрозой исчезновения виды.	
1.1. Водно-болотные угодья (ВБУ) международного, национального или регионального значения	Данный подтип ВПЦ на территории Пермского края не выявлен. Режим лесопользования устанавливается в соответствии с зонированием территории КОТР. Для территорий со статусом «Рекомендуется охранный режим»: 1. отказаться от заготовки древесины, ИЛИ 2. согласовать с заинтересованными сторонами другой режим лесопользования.
1.2. Ключевые орнитологические территории России (КОТР)	Для территорий со статусом «Возможно проведение рубок» 1. осуществлять заготовку с учётом рекомендуемых мероприятий по сохранению биоразнообразия, ИЛИ 2. согласовать с заинтересованными сторонами другой режим лесопользования.
1.3. Ключевые ботанические территории (КБТ)	Данный подтип ВПЦ на территории Пермского края не выявлен.
1.4. Территории особого природоохранного значения ("Изумрудная сеть")	Данный подтип ВПЦ на территории Пермского края не выявлен.
1.5. Экосистемы с высоким уровнем биоразнообразия	Ограниченный режим. Режим устанавливается законодательством в соответствующих категориях особо охраняемых природных территориях. Запрет на проведение сплошных рубок, за исключениями, предусмотренными законодательством.

Типы ВПЦ	Режим пользования
1.6. Прочие места концентрации эндемичных, редких или находящихся под угрозой исчезновения видов	Ограниченный режим. Режим устанавливается законодательством, запрет на проведение сплошных рубок, за исключениями, предусмотренными законодательством.
1.7. Ключевые (в том числе сезонные) места обитания животных	
1.7.1. Места нереста ценных видов рыб	Ограниченный режим. Режим устанавливается законодательством, запрет на проведение сплошных рубок, за исключениями, предусмотренными законодательством. Запрещается строительство и эксплуатация объектов капитального строительства, за исключением линейных объектов и гидротехнических сооружений. Запрещается сбор подстилки.
1.7.2. Природные солонцы	Ограниченный режим. Режим устанавливается законодательством, запрет на проведение сплошных рубок, за исключениями, предусмотренными законодательством. Запрещается строительство и эксплуатация объектов капитального строительства, за исключением линейных объектов и гидротехнических сооружений. Проведение выборочных рубок допускается только в целях вырубki погибших и поврежденных лесных насаждений.
1.7.3. Места сезонных концентраций копытных животных	
1.7.4. Полосы лесов по берегам рек или иных водных объектов, заселенных бобрами	
1.7.5. Участки лесов вокруг глухариних токов	
1.7.6. Природный биологический заказник	Ограниченный режим. Режим устанавливается законодательством, запрет на проведение сплошных рубок, за исключениями, предусмотренными законодательством. Запрет на всякое строительство, за исключением линейных объектов, объектов, связанных с обеспечением охраны заказника, объектов, строительство которых допускается при осуществлении разрешенной деятельности, а также реконструкции и эксплуатации существующих объектов.
1.7.7. Кедровый стланик	Ограниченный режим. Режим устанавливается законодательством, запрет на проведение сплошных рубок, за исключениями, предусмотренными законодательством. Запрещается строительство и эксплуатация объектов капитального строительства, за исключением линейных объектов и гидротехнических сооружений. Проведение выборочных рубок допускается только в целях вырубki погибших и поврежденных лесных насаждений.
ВПЦ 2. Экосистемы и их сочетания ландшафтного уровня. Малонарушенные лесные территории и другие крупные экосистемы ландшафтного уровня и сочетания экосистем, образующих основные элементы ландшафта, международного, национального или регионального значения, характеризующиеся наличием жизнеспособных популяций большинства встречающихся в естественном состоянии видов с естественным распределением и численностью.	
Данный тип ВПЦ на территории аренды не выявлен.	

Типы ВПЦ	Режим пользования
ВПЦ 3. Редкие экосистемы и местообитания. Редкие, находящиеся под угрозой исчезновения или исчезающие экосистемы, местообитания или рефугиумы.	
3.1. Лесные сообщества с участием редких видов деревьев	Запрещается проведение всех видов рубок и создание лесной инфраструктуры.
3.2. Лесные сообщества, структурные элементы в которых образованы редкими видами	
3.3. Лесные сообщества, древесный ярус которых представлен экологически контрастными видами	
3.4. Сообщества, типичные для данного района, но сократившие ареал при действии разрушающих факторов	
3.5. Лесные сообщества, приуроченные к редким типам местообитаний	
3.6. Экстразональные (расположенные за пределами зоны обычного распространения) сообщества	
3.7. Репрезентативные участки леса	
ВПЦ 4. Экосистемные услуги	
4.1. Леса, имеющие особое водоохранное значение	Ограниченный режим. Режим устанавливается законодательством в соответствующих категориях защитных лесов и особо защитных участков леса. Запрет на проведение сплошных рубок, за исключениями, предусмотренными законодательством.
4.2. Леса, имеющие особое противоэрозионное значение	
ВПЦ 5. Потребности населения. Участки и ресурсы, имеющие фундаментальное значение для удовлетворения базовых потребностей местных сообществ или коренных народов (средства к существованию, здоровье, питание, вода и т.д.), определяемые путем взаимодействия с данными сообществами и коренными народами	
5.1. Места сбора ягод, грибов, других дикоросов	Минимизация либо исключение уничтожения лекарственных и пищевых растений и грибов в результате рубок или строительства лесной инфраструктуры, а также исключение повреждения плодовых деревьев и кустарников, деревьев, служащих опорами для лиан, и др. За некоторыми исключениями (черничники, малинники и т.п.), на этих участках не должны проводиться сплошные рубки, а выборочные рубки желательны проводить только в зимний период.
5.2. Охотничьи угодья	Запрет рубок в радиусе 500 м от охотничьей избы, запрет рубок на расстоянии 100 м вдоль путиков
5.3. Места ловли рыбы	См. 4.2.1.
5.4. Пастбищные, сенокосные и пашенные угодья	Запрет на некоторые виды (например, сплошные и выборочные рубки высокой интенсивности) и сезоны проведения рубок в лесах, используемых для выпаса.
5.5. Насаждения-медоносы, лесные пасеки, бортни	Запрет на любые рубки в соответствующих выделах, запрет или ограничение рубок вокруг лесных пасек, запрет на размещение складов и бытовок на лесных лугах.
5.6. Места заготовки дров и стройматериалов для нужд местного населения	Не применимо
5.7. Места заготовки материалов для народных промыслов (береста, бондарные материалы, ивовая лоза и т.д.)	Разрешена заготовка материалов для народных промыслов (например, бересты на лесосеках, отведенных в рубку в березняках) только после согласования этих работ с организацией.
5.8. Источники питьевой воды (родники, скважины, реки), минеральные источники	См. 4.1.2.
5.9. Зеленые и лесопарковые зоны, городские леса, припоселковые леса	Ограниченный режим. Режим устанавливается законодательством в соответствующих категориях защитных лесов и особо защитных участков леса. Запрет на проведение сплошных рубок, за исключениями, предусмотренными законодательством.
5.10. Традиционные места отдыха, туристско-рекреационные зоны, природные достопримечательности, экологические тропы, маршруты	Запрет хозяйственной деятельности на расстоянии 100 м по обе стороны от троп, маршрутов, и 300 м – от постоянных стоянок.
5.11. Леса, имеющие научное значение (плантации, исторические посадки)	Возможно изменение (введение дополнительных ограничений) мер охраны для всего участка или его отдельных зон по предложениям ЗтС или ЗС.
5.12. Территории традиционного природопользования коренных народов	Не применимо.

Типы ВПЦ	Режим пользования
ВПЦ 6. Культурные ценности. Участки, ресурсы, места обитания и ландшафты международного или национального культурного, археологического или исторического значения, и/или имеющие особую культурную, экологическую, экономическую или религиозную/культурную значимость для традиционных культур местных сообществ или коренных народов, определяемые путем взаимодействия с этими местными сообществами или коренными народами.	
6.1. Культовые сооружения и объекты искусственного происхождения (церкви и другие объекты, специально предназначенные для богослужений, часовни, поклонные кресты, наскальные рисунки, дольмены, северные лабиринты, прочие мегалиты и др.)	Хозяйственная деятельность в непосредственной близости от таких объектов не должна нарушать целостности природно-культурного комплекса, восприятия таких объектов в их ландшафтном окружении. Запрет рубок в радиусе 200-500 м от ценного объекта.
6.2. Почитаемые природные объекты (деревья, рощи, пещеры, камни, родники и др.)	Запрет любой хозяйственной деятельности в радиусе 100-500 м от ценного объекта; полный запрет рубок и строительства инфраструктуры на территории почитаемой рощи
6.3. Растительные объекты (деревья, рощи, участки леса) с негативной сакрализацией	Запрет любой хозяйственной деятельности в радиусе 100-500 м от объекта
6.4. Археологические памятники (стоянки древнего человека, городища и др.)	<p>1. разрешается:</p> <ul style="list-style-type: none"> проведение работ по выявлению и изучению памятника, включая работы, имеющие целью поиск и изъятие археологических предметов, на основании разрешения (открытого листа), выданного федеральным органом охраны объектов культурного наследия; проведение работ по сохранению памятника на основании согласованных с уполномоченным органом в области сохранения, использования, популяризации и охраны объектов культурного наследия проектов проведения таких работ; хозяйственная деятельность, не нарушающая целостность памятника и не создающая угрозы его повреждения, разрушения или уничтожения; проведение мероприятий по музеефикации памятника; организация обеспечения в соответствии с действующим законодательством свободного доступа граждан к памятнику; установка мемориальных и информационных знаков. <p>2. На территории памятника запрещается проектирование и проведение землеустроительных, земляных, строительных, мелиоративных, хозяйственных и иных работ, за исключением работ, указанных в пункте 1 настоящего режима использования.</p>
6.5. Памятники архитектуры и садово-паркового искусства	Хозяйственная деятельность в непосредственной близости от таких объектов не должна нарушать целостности природно-культурного комплекса, восприятия таких объектов в их ландшафтном окружении.
6.6. Места захоронений, гробницы, курганы, жальники	Запрет любой хозяйственной деятельности в радиусе 100-500 м от объекта.
6.7. Места прохождения старинных дорог, троп, границ	Запрет любой хозяйственной деятельности на расстоянии 50 м от тропы.
6.8. Места боевой славы, военные памятники и обелиски	Запрет любой хозяйственной деятельности в радиусе 100-500 м от объекта.
6.9. Военские захоронения, места массовой гибели людей во время репрессий	Запрет любой хозяйственной деятельности в радиусе 100-500 м от объекта

4.3 Репрезентативные участки леса

Репрезентативные (эталонные) участки местных экосистем – набор присущих данной территории экосистем (включая нелесные) в их максимально естественном состоянии, пространственно выделяемых в дополнение к сети охраняемых участков в пределах единицы управления в различных типах ландшафтов (т.е. в разных частях рельефа – в поймах, на речных террасах, на склонах, на водораздельных поверхностях, в оврагах, в балках, в болотных котловинах и проч.).

Цель – охрана или восстановление эталонов (образцов) всех типов экосистем данной территории в их естественном состоянии и всего разнообразия видов, представленных в них.

Наличие такой сети обеспечивает устойчивость экосистем единицы управления, дает возможность оценивать и отслеживать воздействие хозяйственной деятельности на экосистемы в сравнении с эталонными, в целях адаптивного управления.

Процедура выделения репрезентативных участков лесных экосистем заключается в следующем:

1. На основе лесоустроительных материалов проведено распределение покрытых лесом площадей выделов арендуемого лесного участка предприятия по типам леса (в абсолютных и относительных величинах);

2. Составлено распределение покрытых лесом площадей по типам леса, включенных в ВПЦ (в абсолютных и относительных величинах);

3. Проведён анализ представленности того или иного типа леса в существующих ОЗУ, защитных лесах или ВПЦ;

4. Выявлены редкие для лесных участков типы леса, которые необходимо сохранить в объеме не менее 1 % от покрытой лесом площади конкретного типа леса;

5. Подобраны дополнительные участки для сохранения;

6. В электронной форме составлен перечень репрезентативных участков с указанием лесничества, участкового лесничества, квартала, выдела, площади выдела, типа леса, возраста древостоя;

7. Режим лесопользования и ведения лесного хозяйства в выделах, относящихся к репрезентативным, в рамках ВПЦ соответствует установленному режиму.

8. Дополнительно выделенные репрезентативные участки нанесены на карту ВПЦ предприятия;

9. Данные выделы в добровольном порядке выводятся из коммерческой заготовки.

Среди типов леса, не входящих в существующие охраняемые территории или представлены в ней незначительно (менее 1%), дополнительно выделены на территории следующих арендованных лесных участках:

в Горнозаводском лесничестве:

№ договора аренды	Тип леса, ТЛУ	Площадь, га
23	Е лп С2	3,9
	Е охв В4	3,5
	Е пап С3	13,0
	Итого:	20,4
28	Б ос В5	12,0
	Б осф В5	129,9
	Е нг В2	112,0
	Е нг В4	49,0
	Е осф В5	28,9
	Итого:	331,8
29	Б осф В5	8,8
	Е к С1	6,8
	Е лп С2	6,8
	Е тр В4	26,0
	Е тр С2	24,0
	С к С2	7,0
	Итого:	79,4
650	Б ос В5	16,0
	Е зм В2	2,7
	Е к С3	4,0
	Е лп С2	9,1
	С тр С3	39,0
	Итого:	70,8
863	Б ос В5	4,4
	Е дм В4	15,0
	Е мш С3	56,8
	Е нг В2	33,4
	Е пап С3	585,1
	Е сф В5	5,6
	Е тр С3	9,4
	Итого:	709,7
864	Б ос В5	5,6
	Б пм С4	26,5
	Е нг В2	152,0
	Е осф В5	12,0
	Е охв В4	17,2
	Е сф В5	150,7
	С сф А5	87,2
	Итого:	451,2
1030	С тр С3	5,7
	Итого:	5,7

в Веслянском и Гайнском лесничествах:

№ договора аренды	Тип леса, ТЛУ	Площадь, га
649	Е бр_В2	5,5
	Е дм_В3	7,6
	Е зм_В2	7,8
	Е к_С2	14,8
	Е сф_В3	4,2
	С бр_А2	10,5
	С дм_В4	8,0
	С дм_А4	6,0
	Итого:	64,4
1007	Е бр_В2	10,0
	Итого:	10,0
1022	Б осф_В5	11,0
	Б пм_С4	3,3
	Е зм_В2	38,0
	Е к_С2	22,0
	Е сф_В5	14,4
	С осф_А5	64,0
	С сф_А5	105,5
	Итого:	258,2
1031	С к_С2	9,0
	С тр_С3	123,0
	Итого:	132,0
1018	С ос_А5	5,2
	Итого:	5,2

в Соликамском, Чердынском, Березниковском и Косинском лесничествах:

№ договора аренды	Тип леса, ТЛУ	Площадь, га
651	Е бр_В2	13,3
	Е втр_С3	3,6
	Е лп_С2	14,7
	Е мш_С3	3,3
	Е пап_С3	5,8
	Е сф_В5	5,5
	Ол прир_В4	6,7
		Итого:
1020	Б осф_В5	8,6
	Е осф_В5	5,0
	Е охв_В4	3,7
	С к_С2	2,6
	Итого:	19,9
1026	Б осф_В5	4,2
	Е мш_С3	29,0
	Ол пм_В4	6,3
	С бг_А4	13,4
	С к_С2	6,2
	С лш_А1	4,1

	С охв_А5	7,4
	Итого:	70,6
1019	Е осф_В5	1,3
	Е охв_В4	29,9
	С бр_А2	0,9
	С дм_А4	4,7
	С лш_А1	5,4
	С ч_В3	10,0
	Итого:	52,2
1024	Б ос_В5	0,7
	Е бр_В2	9,0
	Е зм_В2	331,0
	Е пап_С3	11,4
	С бг_А4	4,3
	С к_С2	5,7
	Итого:	362,1
1069	С лп_В2	8,6
	Итого:	8,6
1017	С бг_А4	19,0
	С дм_А4	9,6
	С охв_А5	5,6
	С осф_А5	5,0
	С сф_А5	8,5
	Итого:	47,7

в Добрянском, Сивинском и Закамском лесничествах:

№ договора аренды	Тип леса, ТЛУ	Площадь, га
653	С к_С2	0,7
	С лш_А5	4,8
	Итого:	5,5
835	Е втр_С3	4,7
	Е осф_В5	3,3
	С лп_В2	3,6
	Итого:	11,6
834	Б пм_С4	17,0
	Е зм_В2	16,1
	Е к_С2	1024,0
	Е лп_С2	61,4
	Е лг_С4	33,9
	Е охв_В4	2,7
	Е тр_С2	8,2
	Е тр_С3	348,1
	Е ч_В3	1,2
	С зм_В2	2,2
	С к_С2	43,6
	С тр_С3	5,4
	Итого:	1563,8

5. ОРГАНИЗАЦИЯ ИСПОЛЬЗОВАНИЯ ЛЕСОВ И ВЕДЕНИЯ ЛЕСНОГО ХОЗЯЙСТВА

5.1 Общий подход к использованию лесов и ведению лесного хозяйства

Набор лесосек осуществляется по годам и сезонам заготовки древесины – зима, лето. На каждую лесосеку специалистами ЛЗУ составляются технологические карты. Выполнение положений и показателей технологических карт в ходе разработки лесосек и по ее завершению контролируется специалистами лесничеств. В спелых лесах применяются сплошные и выборочные рубки, в средневозрастных – прореживания и проходные рубки. Расчетная лесосека осваивается на 40-60%. Лесосеки отводятся с учетом сроков примыкания лесосек. В границах арендованных лесных участков выделены защитные леса и ОЗУ, в которых проведение рубок запрещено или ограничено.

Применяется сортиментный способ заготовки древесины с использованием валочных машин (комплекс харвестер-форвардер).

5.2 Организация использования лесов

Лесоводство в современном понимании приравнивается к понятию лесное хозяйство (включая лесопользование) и в тоже время является наукой о природе леса, методах его выращивания, улучшения состояния и повышения продуктивности в различных природных и производственно-экономических условиях, а также методах и способах лесопользования обеспечивающих сохранение лесной среды и биологического разнообразия. Лесоводство и лесоэксплуатацию необходимо рассматривать в неразрывном единстве, так как лесоводство учитывает изменения, происходящие в насаждении в результате рубок и создание благоприятных условий для роста новых поколений леса (Мелехов, 1989). Применение различных способов рубок в спелых и перестойных насаждениях определяется экологическими, лесоводственными, экономическими и техническими возможностями лесопользователей. Переданный в долгосрочное пользование лесной участок должен приносить доход лесопользователю. Однако лесопользование не должно приводить к деградации лесной среды, эрозии почвы и наносить ущерб защитным и иным полезным свойствам леса. При выборе способа рубок лесопользователь в первую очередь оценивает экономическую его целесообразность и технические возможности исполнения лесоводственных требований. Применение выборочных способов рубок ему диктуется: во-первых, лесоводственными требованиями, во-вторых, экологическими ограничениями в зависимости от целевого назначения лесов и в-третьих, техническими его возможностями (наличием соответствующей техники для реализации проекта освоения), в-четвертых, его заинтересованностью в постоянстве лесопользования и сокращения оборота рубки (хозяйства). Способы рубок спелых и перестойных насаждений указываются в Проекте освоения лесов на арендованный участок лесного фонда. Договоры аренды заключаются для каждого лесничества в отдельности, проекты освоения лесов составляются на каждый арендованный участок по типовой форме (Приказы № 69 от 29.02.2012 г. (утратил силу, но ПОЛы по его форме еще действуют) и № 864 от 16.11.2021 г. (новый, действующий)).

Предприятие в древостоях различных типов леса применяет все способы рубок: сплошные, постепенные и выборочные.

Сплошные рубки обеспечивают максимальную концентрацию сил и средств и максимальный выход лесной продукции с единицы площади, но в тоже время и максимальный срок лесовыращивания спелой древесины на данной территории.

Постепенные рубки обеспечивают вырубку лесного участка в несколько приемов в течение нескольких лет.

Выборочные рубки позволяют вести непрерывное лесопользование на данной территории.

Проведение рубок в процессе созревания леса (при уходе за лесом) и различных выборочных и постепенных рубок, в спелых и перестойных древостоях, будет активно развиваться при использовании соответствующих методов отвода лесосек (например: отвод с отпускового диаметра, без клеймения деревьев или с учетом по количеству заготовленной древесины без предварительного клеймения) при условии выполнения работ специально обученными операторами или вальщиками, как это разрешено в «Наставлении по отводу и таксации лесосек» (1993), особенно в защитных лесах, где запрещено применение других видов рубок. Другим важным фактором: будет применение комбинированных и комплексных рубок. Они позволят, не отклоняясь от действующих в Правилах заготовки древесины (2020) и параметров регламентирующих размеры лесосек, а в их пределах размеры погрузочных площадок, территории занятых волоками, успешно вести выборочное хозяйство.

Методы промышленного использования мелкотоварной древесины от рубок ухода в насаждениях, не достигших возраста спелости и отходов, образующихся в процессе лесозаготовки, в конечном итоге найдут место, при возрастающем дефиците спелых крупных лесных массивов и развитии лесной инфраструктуры в виде дорог круглогодичного действия.

5.3 Методы заготовки древесины

Сплошные рубки. В спелых и перестойных древостоях высших классов бонитета наиболее целесообразными с экономической точки зрения являются сплошные рубки. Они позволяют максимально концентрировать силы и средства на конкретном участке лесного фонда, упрощает организацию всех видов деятельности: начиная с отвода лесосек, механизации лесозаготовки и заканчивая лесовосстановительными работами. Различают широколесосечные и узколесосечные рубки. Наиболее целесообразными с точки зрения последующего возобновления являются узколесосечные рубки (шириной лесосек до 100 м) с максимальной минерализацией почвы. Нарушение напочвенного покрова необходимо для успешного возобновления, как сосны, так и ели при налете семян от близко расположенных стен леса. Широколесосечные рубки также могут успешно возобновляться сосной и елью при условии оставления достаточного количества семенных деревьев или семенных куртин (полос) на территории лесосеки. Кроме того, лесосеки шириной близкой к 500 м и протяженностью 1000 м в основном характерны для малоосвоенных лесов, т.е. там, где сконцентрированы большие площади (массивы) спелых и перестойных насаждений. Форма лесосеки в этом случае чаще всего формируется в виде прямоугольника.

Постепенные рубки. В спелых и перестойных насаждениях возможно проведение постепенных рубок при обеспечении устойчивости оставляемой части насаждений. В смешанных сосново-еловых древостоях II класса бонитета, не за-

тронутых хозяйственной деятельностью и не пройденных пожарами при достаточном количестве тонкомера и подроста ели, следует назначать двухприемные постепенные рубки. В первый прием прорубаются технологические коридоры, на которых вырубается все деревья, а также часть древесины из пасек. Из пасек вырубается больные и фаутные деревья, часть толстомерной сосны, ели и березы. Интенсивность рубки зависит от полноты и состояния древостоя, смешения составляющих его пород. Лиственные деревья (береза и осина) в оставшейся на корню части древостоя должны составлять 10 – 20 % запаса. На корню остается часть сосны, тонкомер и подрост ели.

После второго приема рубки остаются группы тонкомера и подроста ели. В качестве источников семян служат семенные деревья сосны и лиственницы, тонкомер и крупный подрост ели. Фаутные, старые деревья березы и осины необходимо оставлять в окружении тонкомера и подроста ели, так как ель здесь, оставшись без прикрытия материнским пологом, теряет прирост по высоте из-за поздних весенних или ранних осенних заморозков.

Выборочные рубки в древостоях. Выборочные способы рубок являются самыми экологически щадящими с точки зрения воздействия на лесную среду, поэтому их применение приветствуется природоохранными организациями. Однако в некоторых условиях проведение выборочных рубок может привести к развалу насаждений и потере технических свойств древесины в насаждении. Таким образом, ведение выборочного хозяйства всегда связано с риском потери части древостоя и при назначении насаждений в выборочную рубку необходимо учитывать этот риск. Особенно важен учет типологических условий, от которых зависит устойчивость насаждений. При проведении выборочных рубок в эксплуатационных лесах важно учитывать возраст каждого элемента леса, так как реакция на изреженность деревьев разного возраста у различных древесных пород отличается (Алексеев, 1948).

Выборочные или вечные рубки проектируются в тех случаях, когда есть возможность организовать постоянно продуцирующее насаждение. В смешанных насаждениях при достаточном количестве тонкомера и подроста ели возможность сохранения исходной структуры насаждения практически невозможно. Сосна, в этих условиях, безусловно, уступит свои позиции ели. Березу и осину нельзя рассматривать как конкурентов ели, однако доля их в насаждении желательна в количестве 10 – 20 %.

Рубки ухода.

В соответствии с действующим законодательством, уход за лесами представляет собой осуществление мероприятий, направленных на повышение продуктивности лесов, сохранение их полезных функций (рубка части деревьев, кустарников, агролесомелиоративные и иные мероприятия).

Уход за лесами проводится в целях:

- создания защитных лесных насаждений, обеспечивающих сохранение и повышение противоэрозионных, водорегулирующих, санитарно-гигиенических функций лесов;
- ухода за молодыми лесными насаждениями;
- повышения продуктивности лесов и получения высококачественной древесины востребованных для производства лесных пород;

5.4 Регламент проведения рубок лесных насаждений

1. Цели и задачи

1.1. Цель регламента:

Обеспечение устойчивого лесопользования через:

- Четкое определение целей рубок для каждой формы и вида
- Систематизацию критериев отбора и сохранения деревьев
- Минимизацию экологического ущерба
- Выполнение требований лесного законодательства и стандартов лесной сертификации

1.2. Задачи:

- Установить параметры для 100% лесосек до начала работ
- Обеспечить сохранение биоразнообразия и почвенного покрова
- Повысить эффективность использования древесного ресурса
- Снизить брак при отборе деревьев до $\leq 5\%$

Детализированные цели и параметры рубок по видам:

Цели проведения	Критерии отбора деревьев в рубку	Критерии оставления деревьев	Способы оставления	Технологические особенности	Планируемый результат
Сплошные рубки спелых и перестойных лесных насаждений					
1. Заготовка древесины спелых и перестойных насаждений 2. Создание условий для лесовосстановления, сохранение подроста и молодняка 3. Минимизация эрозии почвы 4. Экономически эффективное освоение лесного фонда 5. Соблюдение расчетной лесосеки по хозяйствам 6. Сохранение объектов биоразнообразия и ключевых биотопов	- Все деревья в границах лесосеки, кроме оставляемых деревьев. Также необходимо учитывать ярусность насаждения. Запрещено вырубать деревья, если превышен задекларированный объем по данной лесосеке в разрезе пород	- Жизнеспособный подрост ценных пород (≥ 2000 шт/га для хвойных) - Семенные куртины, деревья - Прибрежные защитные полосы (50 м) - Биокоридоры (примыкание, зарубы, мозаичность) - Ключевые биотопы, ключевые элементы согласно Инструкции по биоразнообразию.	1. Зонирование: выделение охранных участков сигнальной лентой, затесками в натуре. 2. Картографирование: фиксация сохраняемых объектов в ТК. Семенные полосы: невырубаемые участки 30×50 м	- Создание технологической сети: погрузочной площадки, пасек, волоков - Направление валки: 45° относительно волока - Техника: гусеничные машины (давление ≤ 0.4 кг/см ²) - Запрет в период гнездования	Территория лесосеки, очищенная от порубочных остатков согласно ТК с сохранением в пасеках подростом и молодняком (при наличии), без завизирной рубки, с оставленными объектами биоразнообразия (с отображением в ТК) и обсеменителями
Добровольно-выборочные рубки спелых и перестойных насаждений					
1. Формирование разновозрастной структуры леса 2. Заготовка спелой древесины без нарушения экологических функций 3. Стимулирование естественного воз-	- Поврежденные, перестойные, спелые с замедленным ростом деревья - Низкотоварные экземпляры - Угнетенные деревья III-IV	- Перспективные деревья II яруса (ДГ 18-28 см, I-II класс Крафта) - Жизнеспособный подрост ценных пород (не менее 70%) - Семенники с	1. Вырубке подлежат только деревья с отметкой 2. Биогруппы: выделение участков 0.1-0.3 га без рубки 3. Буферные зоны: 10 м вокруг	- Интенсивность 10-30% запаса - Запрет трелевки по подросту - Зимний период работ в ельниках - Примыкание: общая площадь смежных лесосек	Также обязательно соблюдение границ лесосеки, ТК, минимальное воздействие на почвенный покров, гидрологический режим почв,

Цели проведения	Критерии отбора деревьев в рубку	Критерии оставления деревьев	Способы оставления	Технологические особенности	Планируемый результат
обновления 4. Сохранение биоразнообразия	яруса	урожайностью шишек >3 баллов - Деревья с гнездами птиц, дуплами - Редкие и ценные породы - Деревья объектов биоразнообразия и ключевых биотопов	дуплистых деревьев 4. Защитные коридоры: сохранение вдоль троп миграции животных	ДВР не должна превышать разрешенные значения - Интенсивность рубки устанавливается для каждого лесотаксационного выдела	подрост и молодняк. Должен остаться более здоровый, высокопродуктивный и перспективный лес на доращивание, без перестойных экземпляров, полнота снижена до допустимых параметров
Равномерно-постепенные рубки спелых и перестойных насаждений					
1. Формирование двухярусного древостоя для доращивания нижнего яруса 2. Заготовка спелой древесины без нарушения экологических функций 3. Изменение состава насаждения для выращивания нужных сортиментов, увеличение выхода товарной древесины в будущем 4. Улучшение качественных характеристик насаждения 5. Сохранение биоразнообразия 6. Создание и улучшение условий для естественного лесовосстановления	- Вырубаются деревья одного класса возраста путем равномерного разреживания - В первый приём вырубают деревья, произрастающие на погрузочных площадках и трелёвочных волоках, а также сухостойные, больные, сильно повреждённые и ветровальные деревья на пасеках. Остальные деревья хвойных пород оставляют на доращивание до завершающего приёма рубки и выполняют роль обсеменителей. - Завершающий приём проводится только после формирования на лесосеке жизнеспособного подроста и (или) второго яруса, обеспечивающего формирование целевых лесных насаж-	- Деревья не достигшие возраста спелости - Жизнеспособный подрост ценных пород (не менее 70%) - Семенники с урожайностью шишек >3 баллов - Деревья с гнездами птиц, дуплами - Редкие и ценные породы - Деревья объектов биоразнообразия и ключевых биотопов	1. Вырубке подлежат только деревья с отметкой 2. Биогруппы: выделение участков 0.1-0.3 га без рубки 3. Буферные зоны: 10 м вокруг дуплистых деревьев 4. Защитные коридоры: сохранение вдоль троп миграции животных	- Интенсивность 30-50% запаса - Рубка проводится в 2-4 приёма - Полнота древостоя при первых приёмах рубок снижается до 0,5 - Примыкание: общая площадь смежных лесосек РПР не должна превышать разрешенные значения - Интенсивность рубки устанавливается для каждого лесотаксационного выдела	При первом приёме рубки сохранено максимальное количество подроста и молодняка (70-90%). Проведение последнего приёма допустимо только при наличии устойчивого жизнеспособного молодняка-насаждения, который выйдет из нижнего яруса

Цели проведения	Критерии отбора деревьев в рубку	Критерии оставления деревьев	Способы оставления	Технологические особенности	Планируемый результат
	дений				
Сплошные и выборочные санитарные рубки погибших и поврежденных насаждений, рубка аварийных деревьев					
<p>1. Ликвидация очагов вредителей, болезней и других негативных природных и антропогенных факторов</p> <p>2. Предотвращение распространения заражения</p> <p>3. Повышение устойчивости насаждения</p> <p>4. Снижение пожарной опасности</p> <p>5. Возвращение лесной площади в нормальное функционирование</p>	<ul style="list-style-type: none"> - Только отмеченные деревья (при выборочных рубках) - Сухостой всех категорий - Деревья с признаками стволовых вредителей (буровая мука, летные отверстия) - Экземпляры с некрозом коры >50% поверхности - Ветровал и бурелом давностью >6 месяцев - Деревья в радиусе 50 м от очага при карантинных мероприятиях - Ослабленные деревья (дефолиация >70%) - Деревья пихты с признаками дехромации хвои - Аварийные и зависшие деревья, отмеченные в рубку 	<ul style="list-style-type: none"> - Все неотмеченные деревья (при выборочных рубках) - Здоровые деревья без видимых повреждений (I-II категории санитарного состояния) - Подрост вне зоны поражения - Валежник как элемент биоразнообразия (>20 м³/га) 	<p>1. Карантинное зонирование: выделение эпицентра + буфера 50 м</p> <p>2. Выборочное сохранение: только деревья без видимых повреждений</p> <p>3. Изоляция: отсечение защитных полос между зараженными и здоровыми участками</p> <p>4. Фотофиксация: документирование сохраняемых объектов</p>	<ul style="list-style-type: none"> - Обязательная утилизация зараженной древесины - Первично – лесопатологическое обследование - Сроки: ≤30 дней после обнаружения - Запрет вывоза зараженной древесины из очага вредителей (только здоровая древесина при наличии карантинного сертификата) 	<p>При сплошных рубках (помимо указанного выше по СР) – территория, очищенная от последствий негативного воздействия, готовая для проведения лесовосстановительных мероприятий.</p> <p>При выборочных рубках – здоровое прореженное насаждение с сохраненным подростом</p> <p>Поврежденная и зараженная древесина должна быть вывезена с лесосеки или ликвидирована разрешенными способами</p>
Осветление (рубки ухода, выборочные)					
<p>1. Улучшение породного и качественного состава молодняка</p> <p>2. Улучшение условий произрастания целевых пород, светового режима</p> <p>3. Создание оптимальной густоты</p> <p>4. Избавление от нежелательной растительности</p>	<ul style="list-style-type: none"> - Быстрорастущие лиственные породы (береза, осина) - Угнетенные экземпляры хвойных (высота <30% от доминантов) - Экземпляры с деформациями ствола - Загущенные группы (>15 	<ul style="list-style-type: none"> - Перспективные сеянцы хвойных (сосна, ель) - Равномерно расположенные здоровые экземпляры (шаг 0.5-0.7 м) - Редкие породы (пихта, кедр) - Кустарники-ягодники (брусника, черника) - Маточные растения для есте- 	<p>1. Круговой метод: сохранение радиуса 40 см вокруг ценных сеянцев</p> <p>2. Полосное оставление: чередование осветленных (1-2 м) и сохраненных полос</p> <p>3. Гнездовой способ: группы по 3-5 сеянцев</p>	<ul style="list-style-type: none"> - Период ухода: в насаждениях возрастом 2-10 лет - Ручная рубка садовым инструментом (секатор) - Сроки: в любое время вегетационного периода при обезлиственном состоянии - Интенсивность 40-60% 	<p>Сохранено оптимальное количество деревьев главной и сопутствующих пород; экземплярам главной пород созданы лучшие условия для доступа света и воды (но с учетом необходимой доли затенения, защиты от</p>

Цели проведения	Критерии отбора деревьев в рубку	Критерии оставления деревьев	Способы оставления	Технологические особенности	Планируемый результат
	шт/м ²) - Растения с признаками заболеваний (мучнистая роса, ржавчина)	ственного обсеменения	4. Маркировка колышками: обозначение ценных экземпляров	- Повтор через 2-3 года - Возможна равномерная рубка либо группами/куртинами	вытаптывания и вымерзания)
Прочистки (рубки ухода, выборочные)					
1. Формирование устойчивого породного состава молодняка с преобладанием целевых пород 2. Ускорение роста целевых пород 3. Улучшение условий произрастания целевых пород, светового режима 4. Создание оптимальной густоты 5. Профилактика болезней	- Лиственные в хвойных (>40% доли) - Угнетенные саженцы (<50% высоты) - Механические повреждения - Загущенные группы (>10 шт/м ²)	- Перспективные саженцы (>15 см/год прирост) - Равномерные экземпляры - Редкие виды - Кормовые деревья - Плодовые кустарники	1. Ярусное сохранение: оставление деревьев верхнего яруса 2. Коридорный метод: сохранение полос 1-2 м между прочищенными 3. Биогруппы: невырубаемые участки 5×5 м 4. Маркировка лентой: обозначение сохраняемых деревьев цветной лентой	- Период ухода: в насаждениях возрастом 11-20 лет - Ручная рубка топорами и б/м пилами - Сроки: в течение всего года (преимущественно по «малому снегу») - Интенсивность в среднем 30-50% - Повтор через 5-8 лет (с учетом полноты насаждений) - Возможна равномерная рубка либо группами/куртинами	Прореженное здоровое насаждение верхнего яруса (с преобладанием целевых пород), имеющее оптимальную для роста густоту, с улучшенными условиями произрастания
Рубки прореживания (рубки ухода, выборочные)					
1. Создания благоприятных условий для формирования стволов и крон лучших деревьев 2. Формирование высокопродуктивных качественных насаждений 3. Снижение густоты древостоя до нормативных значений 4. Улучшение условий произрастания целевых пород	- Деревья, которые утратили жизнеспособность или устойчивость, а в эксплуатационных лесах — достигли установленного возраста рубки (спелости), оставление которых приведёт к потере качества древесины - Деревья нижней части полога - В смешанных насаждениях рубки ведут путём разреживания рядов глав-	- Лучшие деревья - здоровые, с прямыми, полндревесными стволами, хорошо сформированными кронами, хорошим укоренением, предпочтительно семенного происхождения. Отбираются преимущественно из деревьев главной породы, в сложных насаждениях — в любом ярусе. - Вспомогательные деревья - способствуют очищению лучших деревьев от	1. Равномерное распределение: шаг 4-6 м между оставляемыми деревьями 2. Защитные группы: сохранение 3-5 деревьев вокруг "лидеров" 3. Кустарниковые островки: невырубаемые участки для подлеска 4. Маркировка лидеров: цветные метки на высоте 1.3 м	- Период ухода: в насаждениях возрастом 21-60 лет (в зависимости от ряда условий) - Создание технологической сети: погрузочной площадки, пазов, волоков - Возможна равномерная рубка либо группами/куртинами - Техника: гусеничные машины (давление ≤0.4 кг/см ²)	Оставшиеся деревья имеют лучшие характеристики и условия для роста, имеют здоровые прямые стволы и развивающиеся кроны, потенциально лучшие по прогнозу прироста древесины. Ослабленные, опасные и мешающие деревья удалены

Цели проведения	Критерии отбора деревьев в рубку	Критерии оставления деревьев	Способы оставления	Технологические особенности	Планируемый результат
	ной и сопутствующих древесных пород. Если деревья сопутствующих пород обгоняют в росте деревья главной породы и оказывают на них отрицательное влияние, их удаляют частично или полностью	сучьев, формированию их стволов и крон, выполняют почвозащитные и почвоулучшающие функции. Могут находиться в любой части полога, но преимущественно во втором ярусе - Молодняк целевых пород			
Проходные рубки (рубки ухода, выборочные)					
<p>1. Увеличение прироста</p> <p>2. Формирование продуктивного насаждения</p> <p>3. Повышение качества древесины</p> <p>4. Регулирование состава</p>	<p>- Угнетенные (высота <70% доминантов)</p> <p>- Поврежденные (дефекты ствола) и больные</p> <p>- Нежелательные породы (>20% доли)</p> <p>- Загущающие (<1.5 м между стволами)</p> <p>- Переросшие и/или отстающие в росте</p>	<p>- "Лучшие деревья" (I класс Крафта)</p> <p>- "Вспомогательные" для защиты</p> <p>- Подлесок с ягодниками</p> <p>- Молодняк целевых пород</p>	<p>1. Равномерное распределение: шаг 4-6 м между оставляемыми деревьями</p> <p>2. Защитные группы: сохранение 3-5 деревьев вокруг "лидеров"</p> <p>3. Кустарниковые островки: не вырубаемые участки для подлеска</p> <p>4. Маркировка лидеров: цветные метки на высоте 1.3 м</p>	<p>- Период ухода: в насаждениях возрастом с 31 года (в зависимости от ряда условий) до перехода в группу возраста «приспевающие»</p> <p>- Коридорная технология (ширина 3-4 м)</p> <p>- Техника: гусеничные машины (давление ≤0.4 кг/см²)</p>	<p>Оставшиеся деревья имеют лучшие характеристики и условия для роста, имеют здоровые прямые стволы и развивающиеся кроны, потенциально лучшие по прогнозу прироста древесины. Ослабленные, опасные и мешающие деревья удалены</p>

5.5 Воспроизводство лесов

В соответствии с действующим лесным законодательством воспроизводство лесов подразумевает комплекс мер и действий (с учетом природных процессов), направленный на возвращение устойчивого лесного «покрова» на безлесные площади лесного фонда.

К фонду лесовосстановления, определенного на территории арендуемых ООО «Красный Октябрь» лесных участков, относятся вырубки (произведенные и арендатором, и вырубки прошлых лет – перешедшие от предыдущих лесопользователей), прогалины, пустыри, гари, редины и площади, на которых устранены последствия воздействия негативных факторов (например, площади сплошных санитарных рубок).

Арендатор обязан выполнить работы по лесовосстановлению после рубки лесных насаждений не позднее чем через три года со дня окончания срока действия лесной декларации.

Организация использует все возможные разрешенные способы лесовосстановления: искусственное, комбинированное и естественное.

Искусственное лесовосстановление представляет собой деятельность, связанную с выращиванием лесных насаждений, посадкой семян основных лесных древесных пород (посев семян арендатором не применяется), агротехнический уход за лесными насаждениями (рыхление почвы, уничтожение или предупреждение появления нежелательной растительности и другие мероприятия, направленные на повышение приживаемости саженцев, семян основных лесных древесных пород и улучшение условий их роста), а также иные мероприятия до момента отнесения земель, на которых осуществляется искусственное лесовосстановление, к землям, на которых расположены леса (примерно на 8-10 год после посадки).

Процесс искусственного лесовосстановления на предприятии осуществляется в несколько этапов:

1. Разработка проекта лесовосстановления. После определения способа лесовосстановления по итогу заключительного осмотра лесосеки или на основе акта натурного обследования прогалин/пустырей/редин и др. от лесничества, разрабатывается проект лесовосстановления. Он должен быть утвержден лесничеством не позднее одного месяца до начала проведения лесовосстановительных работ.

2. Подготовка почвы. Она производится в весенний или осенний сезон для посадки хвойных саженцев. В зависимости от лесорастительных условий, влажности и типа почв, количества и расположения подроста, целевой породы и типа посадочного материала подготовка почвы может производиться двумя способами: **бороздной**, который осуществляется бульдозером с плугом, и **способ микроповышений**, которые создаются экскаватором – для улучшения доступа плодородного слоя почвы. Весенний сезон приходится, примерно, на конец мая – начало июня, а осенний – в сентябре-октябре.

3. Приобретение посадочного материала. С учетом лесорастительного районирования осуществляется доставка к месту посадки посадочного материала пород Ели и Сосна, выращенных в питомниках Пермского края, либо в соседних регионах при условии соблюдения Закона о карантине растений. Посадочный материал может быть с открытой корневой системой (ОКС) или с закрытой (ЗКС). Как показывает практика, саженцы с ОКС лучше приживаются при подготовке почвы бороздным способом, а саженцы ЗКС – при способе микроповышений. При необходимости, предприятие может приобрести семена хвойных пород, относя-

щихся к нужному лесосеменному району, и передать их для выращивания подрядной организации (питомник) с последующим приобретением.

4. Создание лесных культур. Посадка лесных культур производится силами арендатора (сотрудники ЛЗУ) и/или с привлечением подрядных организаций. Процесс создания лесных культур представляет собой ручную посадку хвойных саженцев с использованием специальных инструментов. Норма высадки посадочного материала с ЗКС – не менее 2000 шт/га, с ОКС - не менее 3000 шт/га.

5. Агротехнический и лесоводственный уход. В Пермском крае агротехнические ухода проводятся по схеме 1-2-1-1, то есть всего 5 агротехнических уходов в течение 4 лет после посадки ЛК (при весеннем лесокультурном сезоне первый агроуход проводится в год посадки). Мероприятие представляет собой ручную opravку саженцев, удаление нежелательной растительности, досаживание погибших ЛК (по итогам инвентаризации лесничеством, если доля прижившихся саженцев менее 85%). К лесоводственному уходу относится уничтожение нежелательной древесно-кустарниковой растительности механическими или химическими средствами (проведение рубок ОСВ и ПРЧ возможно только при возникновении всех условий для таких рубок; начинаются на 6-ой год после посадки).

Естественное лесовосстановление происходит вследствие природных процессов и осуществления мер содействия естественному лесовосстановлению, включающих сохранение жизнеспособного укоренившегося подроста и молодняка основных лесных древесных пород при проведении рубок лесных насаждений, уход за подростом основных лесных древесных пород, минерализацию поверхности почвы, а также иные мероприятия, предусмотренные Правилами лесовосстановления.

К применяемым арендатором мерам содействия естественному лесовосстановлению относятся:

- сохранение жизнеспособного укоренившегося подроста и молодняка основных лесных древесных пород при проведении рубок лесных насаждений;
- уход за подростом (молодняком) основных лесных древесных пород на площадях, не занятых лесными насаждениями (оправка подроста, окашивание подроста, изреживание подроста);
- минерализация поверхности почвы механическими средствами на местах рубок спелых и перестойных насаждений и других площадях, предназначенных для лесовосстановления;
- оставление семенных деревьев, куртин и групп из деревьев лесных древесных пород, количество и схема размещения которых указываются в технологической карте лесосечных работ;

После осмотра мест рубок и подсчета оставшегося подроста и молодняка основных лесных древесных пород так же, как и при искусственном лесовосстановлении, сперва разрабатывается проект лесовосстановления и утверждается лесничеством за 1 месяц до начала работ. Однако процесс естественного лесовосстановления начинается еще во время производства лесосечных работ – волока и пасеки лесосек должны располагаться таким образом, чтобы максимально сохранить необходимое количество подроста и молодняка («лесосека с предварительным лесовосстановлением»). Работы по содействию естественному лесовосстановлению считаются законченными при отнесении лесного участка к землям, занятым лесными насаждениями.

Комбинированное лесовосстановление представляет собой сочетание естественного и искусственного лесовосстановления, и тоже применяется арендатором.

В конце производства работ по любому из способов лесовосстановления производятся необходимые записи на деляночном столбе (мероприятие, площадь, год).

Лес, восстановленный преимущественно за счет искусственного и комбинированного восстановления в 2024 году, составляет 253,6 га (их них: 161,3 га – создание ЛК, 91,7 га – комбинированное лесовосстановление, 0,6 га – компенсационное лесовосстановление). Посадочный материал - саженцы ели и сосны.

Лес, восстановленный преимущественно за счет естественного восстановления в 2024 году, составляет 1843,31 га (их них: 1816,71 га - сохранение подроста при рубке и 26,6 га – минерализация поверхности почвы).

5.6 Противопожарные мероприятия

Требования к охране лесов от пожаров устанавливаются в соответствии с «Правилами пожарной безопасности в лесах» (от 07.10.20 г. № 1614). В целях обеспечения пожарной безопасности в лесах, находящихся в аренде предприятия осуществляются:

- ✓ наблюдение за пожарной обстановкой в местах выполнения лесозаготовительных, лесовосстановительных работ и ухода за лесом. Наблюдение должны вести работники, а в их отсутствие и ночное время – сторож объекта или временный пожарный сторож;
- ✓ соблюдение правил пожарной безопасности в лесах и проводить необходимые противопожарные мероприятия;
- ✓ в случае обнаружения лесного пожара, при получении сообщения о пожаре на участках лесного фонда, переданных в постоянное (бессрочное) пользование немедленное оповещение об этом в специализированную диспетчерскую службу (ЕЛЦ) и принятие всех возможных мер по недопущению распространения лесного пожара;
- ✓ очищение от захламленности полосы шириной в 15-20 м вокруг складов лесопроductии, горюче-смазочных материалов, стоянок техники, различного рода построек и других хозяйственных территорий. Складирование лесопроductии производить не ближе 40 метров от стен леса;
- ✓ в пожароопасный период организация наземного патрулирования в местах лесозаготовок, строительства дорог и других лесных объектов, организация контрольных постов для ограничения доступа населения в лес;
- ✓ выделение рабочих и технических средств на тушение лесных пожаров по распоряжению представителей органов лесного хозяйства, независимо от принадлежности лесного фонда, пострадавшего от пожара;
- ✓ при наличии лицензии на осуществление деятельности по тушению лесных пожаров – тушение лесных пожаров в лесном фонде, переданном в пользование.

Основой борьбы с лесными пожарами является лесопожарная профилактика. Усилия лесопользователя должны быть направлены на проведение систематической разъяснительной работы среди населения и работников перед началом и во время пожароопасного сезона, на улучшение наблюдения за лесом, на противопо-

жарное устройство территории, на создание негоримых и пожароустойчивых насаждений на которой производятся работы. Для этого намечается установка противопожарных аншлагов и создание мест отдыха. В качестве противопожарных барьеров в первую очередь должны быть использованы естественные барьеры (реки, озёра, болота, участки лиственных насаждений), а также искусственные разрывы в виде трасс автомобильных дорог, линий электропередач, минерализованных полос. В случае возникновения (обнаружения) лесного пожара лесопользователь обязан незамедлительно сообщить об этом в специализированную диспетчерскую службу (или лесничество) и предпринять все возможные меры по недопущению распространения огня.

Устройство и уход за минерализованными полосами производится ежегодно в указанных объемах, а место проведения работ согласовывается с лесничеством.

Минерализованные полосы не должны входить в полосу отвода лесовозных дорог и дорог общего пользования.

В 2024 г. организованы:

Содержание работ	Ед. изм.	Итого
Строительство лесных дорог, предназначенных для охраны лесов от пожаров	км	50,1
Содержание и эксплуатация дорог противопожарного назначения	км	147,9
Устройство противопожарных минерализованных полос	км	15,9
Уход за противопожарными минерализованными полосами	км	267,7
Разрубка и расчистка квартальных просек	км	514,578
Установка квартальных столбов	шт	409
Эксплуатация пожарных водоемов и подъездов к источникам водоснабжения	шт	196
Благоустройство зон отдыха граждан, пребывающих в лесах	шт	104
Установка и размещение стендов и других знаков и указателей, содержащих информацию о мерах пожарной безопасности в лесах	шт	130
Установка и эксплуатация шлагбаумов, устройство преград, обеспечивающих ограничение пребывания граждан в лесах в целях обеспечения пожарной безопасности	шт	35

5.7. Охрана территории от незаконных видов деятельности

Предприятие проводит мероприятия по предупреждению и пресечению случаев незаконных рубок и других неразрешенных видов деятельности на территории арендуемого участка лесного фонда.

Для этих целей на предприятии разработана Процедура «Меры по предотвращению незаконных видов деятельности и обеспечению защиты управляемых участков ООО «Красный Октябрь» от незаконных видов деятельности».

Также в местах пересечения основных автодорог с границами участков арендной базы устанавливаются указатели «Арендная база ООО «Красный Октябрь».

Информация о выявленных незаконных рубках, хищении древесины и прочей незаконной деятельности доводится до сведения участковых лесничеств и милиции.

6. МОНИТОРИНГ ПРИРОСТА И ДИНАМИКИ ЛЕСА

Одной из основных проблем ведения лесного хозяйства является проблема организации и регулирования ежегодного пользования древесиной. Одним из способов ведения неистощительного хозяйства является объем заготовки, равный продуктивности древесных насаждений на конкретной территории в границах договора аренды.

Важным показателем, характеризующим продуктивность насаждений, является общий средний прирост (ОСП), источником расчета служит итоговая таблица классов возраста с вычисленными средними таксационными показателями по преобладающим породам. ОСП — это сумма отношений запаса соответствующему своему классу возраста к среднему возрасту этого класса. Общий средний прирост показывает общую продуктивность лесных ресурсов на конкретной территории.

Таблица 6.1. - Расчетная лесосека по договорам аренды ООО «Красный Октябрь» в 2024 году (без учета расчетной лесосеки для рубки объектов лесной инфраструктуры)

№ договора аренды	Лесничество	Хозяйство	Площадь, га	Корневой запас, тыс. м ³	Ликвидный запас, тыс. м ³
23	Горнозаводское	Хвойное	140	14,1	12,5
		М/Лиственное	105	17,3	15,1
		ИТОГО	245	31,4	27,6
28	Горнозаводское	Хвойное	111	16,3	14,7
		М/Лиственное	0	0	0
		ИТОГО	111	16,3	14,7
29	Горнозаводское	Хвойное	203	22,39	19,65
		М/Лиственное	393	22,87	18,89
		ИТОГО	596	45,26	38,54
863	Горнозаводское	Хвойное	114	21,8	19,5
		М/Лиственное	4	0,3	0,3
		ИТОГО	118,0	22,1	19,8
864	Горнозаводское	Хвойное	113	17,6	15,7
		М/Лиственное	73	7,4	6,4
		ИТОГО	186	25,0	22,1
650	Горнозаводское	Хвойное	7,9	4,42	4,136
		М/Лиственное	177,9	37,69	32,835
		ИТОГО	185,8	42,1	36,971
651	Соликамское	Хвойное	228,41	29,776	26,944
		М/Лиственное	1038,72	120,110	107,520
		ИТОГО	1267,13	149,886	134,464
651	Чердынское	Хвойное	78,2	8,82	7,78
		М/Лиственное	86,6	3,78	2,67
		ИТОГО	164,8	12,6	10,45
651	Березниковское	Хвойное	2,6	0,57	0,5
		М/Лиственное	0,6	0,10	0,08
		ИТОГО	3,2	0,67	0,58

Продолжение таблицы 6.1

№ договора аренды	Лесничество	Хозяйство	Площадь, га	Корневой запас, тыс. м3	Ликвидный запас, тыс. м3
649	Веслянское	Хвойное	479	72,9	65,283
		М/Лиственное	684	122,7	107,654
		ИТОГО	1163	195,6	172,937
653	Добрянское	Хвойное	134	10,4	8,6
		М/Лиственное	1217	47,6	32,8
		ИТОГО	1351	58,0	41,4
826	Пермское	Хвойное	93	3,8	3,43
		М/Лиственное	250	12,31	11,08
		ИТОГО	343	16,11	14,51
835	Закамское	Хвойное	225,3	12,208	10,463
		М/Лиственное	855,5	104,899	89,744
		ИТОГО	1080,8	117,107	100,207
834	Сивинское	Хвойное	73,7	9,53	8,41
		М/Лиственное	404,3	80,91	69,46
		ИТОГО	478,0	90,44	77,87
1	Пермское	Хвойное	179	13,85	12,33
		М/Лиственное	213	21,14	19,12
		ИТОГО	392	34,99	31,45
1007	Веслянское	Хвойное	230	34,3	30,7
		М/Лиственное	75	13,2	10,8
		ИТОГО	305	47,5	41,5
1017	Косинское	Хвойное	23	4,1	3,7
		М/Лиственное	3	0,6	0,6
		ИТОГО	26	4,7	4,3
1018	Гайнское	Хвойное	106	23,0	20,8
		М/Лиственное	38	8,6	7,5
		ИТОГО	144	31,6	28,3
1019	Соликамское	Хвойное	59	10,05	8,95
		М/Лиственное	91	21,8	19,7
		ИТОГО	150	31,85	28,65
1020	Чердынское	Хвойное	462,7	62,85	55,92
		М/Лиственное	655,5	82,89	71,18
		ИТОГО	1118,2	145,74	127,1
1022	Веслянское	Хвойное	98,6	14,4	12,89
		М/Лиственное	76,4	13,57	11,1
		ИТОГО	175	27,97	23,99
1024	Соликамское	Хвойное	102	14,07	12,73
		М/Лиственное	304	60,88	54,59
		ИТОГО	406	74,95	67,32
1025	Пермское	Хвойное	115	9,23	8,03
		М/Лиственное	344	55,93	49,66
		ИТОГО	459	65,16	57,69
1026	Чердынское	Хвойное	579,4	70,15	61,84
		М/Лиственное	688,0	74,67	62,45
		ИТОГО	1267,4	144,82	124,29

Продолжение таблицы 6.1

№ договора аренды	Лесничество	Хозяйство	Площадь, га	Корневой запас, тыс. м ³	Ликвидный запас, тыс. м ³
1030	Горнозаводское	Хвойное	50	10,5	9,3
		М/Лиственное	221	44,2	38,5
		ИТОГО	271	54,7	47,8
1031	Веслянское	Хвойное	252,5	40,3	36,0
		М/Лиственное	108,1	18,7	15,3
		ИТОГО	360,6	59,0	51,3
1069	Березниковское	Хвойное	126,6	13,29	11,85
		М/Лиственное	382,0	66,80	58,41
		ИТОГО	508,6	80,09	70,26

По арендованной территории ООО «Красный Октябрь» объем фактической заготовки, годовая расчетная лесосека, процент освоения расчетной лесосеки и общий средний прирост древесных пород представлены в таблице 6.2.

Таблица 6.2 – Размер фактического пользования лесными ресурсами в 2024 г.
(без учета рубок для объектов лесной инфраструктуры)

№ договора аренды	Лесничество	Показатель	Всего
23	Горнозаводское	Фактическая заготовка, тыс. м³, в том числе:	0
		при рубке спелых и перестойных	0
		Расчетная лесосека, тыс. м³	27,6
		в том числе:	
		при рубке спелых и перестойных	25,0
		при уходе за лесом	2,6
		Освоенность расчетной лесосеки, %	0
Общий средний прирост, тыс. м ³	25,5		
28	Горнозаводское	Фактическая заготовка, тыс. м³, в том числе:	6,4
		при рубке спелых и перестойных	6,4
		Расчетная лесосека, тыс. м³	14,7
		в том числе:	
		при рубке спелых и перестойных	14,7
		Освоенность расчетной лесосеки, %	44
		Общий средний прирост, тыс. м ³	19,7
29	Горнозаводское	Фактическая заготовка, тыс. м³, в том числе:	9,8
		при рубке спелых и перестойных	9,8
		Расчетная лесосека, тыс. м³	38,54
		в том числе:	
		при рубке спелых и перестойных	32,6
		при уходе за лесом	5,94
		Освоенность расчетной лесосеки, %	25
Общий средний прирост, тыс. м ³	53,5		
863	Горнозаводское	Фактическая заготовка, тыс. м³, в том числе:	10,8
		при рубке спелых и перестойных	10,8
		Расчетная лесосека, тыс. м³	19,8
		в том числе:	
		при рубке спелых и перестойных	19,8
		Освоенность расчетной лесосеки, %	55
		Общий средний прирост, тыс. м ³	12,4
864	Горнозаводское	Фактическая заготовка, тыс. м³, в том числе:	17,1
		при рубке спелых и перестойных	17,1
		Расчетная лесосека, тыс. м³	22,1
		в том числе:	
		при рубке спелых и перестойных	22,1
		Освоенность расчетной лесосеки, %	77
		Общий средний прирост, тыс. м ³	10,9

Продолжение таблицы 6.2

650	Горнозаводское	Фактическая заготовка, тыс. м³, в том числе:	13,3
		при рубке спелых и перестойных	13,3
		Расчетная лесосека, тыс. м³	36,971
		в том числе:	
		при рубке спелых и перестойных	36,971
		Освоенность расчетной лесосеки, %	36
		Общий средний прирост, тыс. м ³	72,3
651	Соликамское	Фактическая заготовка, тыс. м³, в том числе:	35,3
		при рубке спелых и перестойных	35,3
		Расчетная лесосека, тыс. м³	134,464
		в том числе:	
		при рубке спелых и перестойных	131,094
		при уходе за лесом	3,37
		Освоенность расчетной лесосеки, %	26
		Общий средний прирост, тыс. м ³	91,9
651	Чердынское	Фактическая заготовка, тыс. м³, в том числе:	0
		при рубке спелых и перестойных	0
		Расчетная лесосека, тыс. м³	10,45
		в том числе:	
		при рубке спелых и перестойных	8,05
		при уходе за лесом	2,4
		Освоенность расчетной лесосеки, %	0
		Общий средний прирост, тыс. м ³	15,8
651	Березниковское	Фактическая заготовка, тыс. м³, в том числе:	0
		при рубке спелых и перестойных	0
		Расчетная лесосека, тыс. м³	0,58
		в том числе:	
		при рубке спелых и перестойных	0,58
		Освоенность расчетной лесосеки, %	0
		Общий средний прирост, тыс. м ³	0,2
649	Веслянское	Фактическая заготовка, тыс. м³, в том числе:	63,0
		при рубке спелых и перестойных	63,0
		Расчетная лесосека, тыс. м³	172,937
		в том числе:	
		при рубке спелых и перестойных	168,937
		при уходе за лесом	4,0
		Освоенность расчетной лесосеки, %	36
		Общий средний прирост, тыс. м ³	63,3
653	Добрянское	Фактическая заготовка, тыс. м³, в том числе:	0
		при рубке спелых и перестойных	0
		Расчетная лесосека, тыс. м³	41,4
		в том числе:	
		при рубке спелых и перестойных	14,2
		при уходе за лесом	27,2
		Освоенность расчетной лесосеки, %	0
		Общий средний прирост, тыс. м ³	141,2

Продолжение таблицы 6.2

826	Пермское	Фактическая заготовка, тыс. м³, в том числе:	0
		при рубке спелых и перестойных	0
		Расчетная лесосека, тыс. м³	14,51
		в том числе:	
		при рубке спелых и перестойных	13,22
		при уходе за лесом	1,29
		Освоенность расчетной лесосеки, %	0
835	Закамское	Фактическая заготовка, тыс. м³, в том числе:	95,9
		при рубке спелых и перестойных	95,9
		при уходе за лесом	0
		Расчетная лесосека, тыс. м³	173,565
		в том числе:	
		при рубке спелых и перестойных	81,657
		при уходе за лесом	18,55
		недоиспользованный объем заготовки за 2021-2023 при рубке спелых и перестойных (сплошные)*	73,358
		Освоенность расчетной лесосеки, %	55
Общий средний прирост, тыс. м ³	107,8		
834	Сивинское	Фактическая заготовка, тыс. м³, в том числе:	0
		при рубке спелых и перестойных	0
		Расчетная лесосека, тыс. м³	77,87
		в том числе:	
		при рубке спелых и перестойных	70,93
		при уходе за лесом	6,94
		Освоенность расчетной лесосеки, %	0
1	Пермское	Фактическая заготовка, тыс. м³, в том числе:	25,1
		при рубке спелых и перестойных	25,1
		Расчетная лесосека, тыс. м³	31,45
		в том числе:	
		при рубке спелых и перестойных	30,9
		при уходе за лесом	0,55
		Освоенность расчетной лесосеки, %	80
1007	Веслянское	Фактическая заготовка, тыс. м³, в том числе:	25,3
		при рубке спелых и перестойных	25,3
		Расчетная лесосека, тыс. м³	41,5
		в том числе:	
		при рубке спелых и перестойных	41,5
		Освоенность расчетной лесосеки, %	61
		Общий средний прирост, тыс. м ³	107,7
1017	Косинское	Фактическая заготовка, тыс. м³, в том числе:	0
		при рубке спелых и перестойных	0
		Расчетная лесосека, тыс. м³	4,3
		в том числе:	
		при рубке спелых и перестойных	4,3
		Освоенность расчетной лесосеки, %	0
Общий средний прирост, тыс. м ³	16,0		

Продолжение таблицы 6.2

1018	Гайнское	Фактическая заготовка, тыс. м³, в том числе:	0
		при рубке спелых и перестойных	0
		Расчетная лесосека, тыс.м³	28,3
		в том числе:	
		при рубке спелых и перестойных	28,3
		Освоенность расчетной лесосеки,%	0
		Общий средний прирост, тыс.м ³	103,5
1019	Соликамское	Фактическая заготовка, тыс. м³, в том числе:	11,0
		при рубке спелых и перестойных	11,0
		Расчетная лесосека, тыс.м³	28,65
		в том числе:	
		при рубке спелых и перестойных	28,4
		при уходе за лесом	0,25
		Освоенность расчетной лесосеки,%	38
Общий средний прирост, тыс.м ³	44,9		
1020	Чердынское	Фактическая заготовка, тыс. м³, в том числе:	0
		при рубке спелых и перестойных	0
		Расчетная лесосека, тыс.м³	127,1
		в том числе:	
		при рубке спелых и перестойных	118,37
		при уходе за лесом	8,73
		Освоенность расчетной лесосеки,%	0
Общий средний прирост, тыс.м ³	121,9		
1022	Веслянское	Фактическая заготовка, тыс. м³, в том числе:	0
		при рубке спелых и перестойных	0
		Расчетная лесосека, тыс.м³	23,99
		в том числе:	
		при рубке спелых и перестойных	23,99
		Освоенность расчетной лесосеки,%	0
		Общий средний прирост, тыс.м ³	97,3
1024	Соликамское	Фактическая заготовка, тыс. м³, в том числе:	71,2
		при рубке спелых и перестойных	71,2
		Расчетная лесосека, тыс.м³	182,36
		в том числе:	
		при рубке спелых и перестойных	66,27
		при уходе за лесом	1,05
		недоиспользованный объем заготовки за 2022-2023 при рубке спелых и перестойных (сплошные)**	115,04
		Освоенность расчетной лесосеки,%	39
Общий средний прирост, тыс.м ³	89,5		
1025	Пермское	Фактическая заготовка, тыс. м³, в том числе:	30,6
		при рубке спелых и перестойных	30,6
		Расчетная лесосека, тыс.м³	57,69
		в том числе:	
		при рубке спелых и перестойных	54,67
		при уходе за лесом	3,02
		Освоенность расчетной лесосеки,%	53
Общий средний прирост, тыс.м ³	85,8		

Продолжение таблицы 6.2

1026	Чердынское	Фактическая заготовка, тыс. м³, в том числе:	27,8
		при рубке спелых и перестойных	27,8
		Расчетная лесосека, тыс.м³	124,29
		в том числе:	
		при рубке спелых и перестойных	105,75
		при уходе за лесом	18,54
		Освоенность расчетной лесосеки,%	22
Общий средний прирост, тыс.м ³	132,3		
1030	Горнозаводское	Фактическая заготовка, тыс. м³, в том числе:	31,9
		при рубке спелых и перестойных	31,9
		Расчетная лесосека, тыс.м³	47,8
		в том числе:	
		при рубке спелых и перестойных	47,8
		Освоенность расчетной лесосеки,%	67
		Общий средний прирост, тыс.м ³	75,7
1031	Веслянское	Фактическая заготовка, тыс. м³, в том числе:	20,3
		при рубке спелых и перестойных	20,3
		Расчетная лесосека, тыс.м³	51,3
		в том числе:	
		при рубке спелых и перестойных	51,3
		Освоенность расчетной лесосеки,%	40
		Общий средний прирост, тыс.м ³	101,1
1069	Березниковское	Фактическая заготовка, тыс. м³, в том числе:	13,2
		при рубке спелых и перестойных	13,2
		Расчетная лесосека, тыс.м³	70,26
		в том числе:	
		при рубке спелых и перестойных	67,5
		при уходе за лесом	2,76
		Освоенность расчетной лесосеки,%	19
Общий средний прирост, тыс.м ³	57,2		

* Письма Министерства природных ресурсов, лесного хозяйства и экологии Пермского края «О рубке недоиспользованного объема» от 21.09.2023 № 30-01-20.2-5151 и от 16.08.2024 № 30-01-20.2-4743.

** Письма Министерства природных ресурсов, лесного хозяйства и экологии Пермского края «О рубке недоиспользованного объема» от 08.06.2023 № 30-01-20.2-2852 и от 14.08.2024 № 30-01-20.2-4676.

Фактический объем заготовленной древесины в 2024 г. составляет 508,0 тыс. м³, расчетная лесосека составляет 1604,477 тыс. м³. Из этого следует, что расчетная лесосека не перерубается и составляет 32 % от возможной для использования. Общий средний прирост составляет 1828,0 тыс. м³; сравнивая его с расчетной лесосекой и фактическим объемом заготовки можно сделать вывод о том, что объем вырубаемой древесины восполняется за счет прироста древостоя.

Основным документом, регламентирующим порядок расчета объема изъятия древесины в эксплуатационных и защитных лесах, обеспечивающий многоцелевое, рациональное, непрерывное, неистощительное использование лесов, исходя из установленных возрастов рубок, сохранение биологического разнообразия, водо-

охранных, защитных и иных полезных свойств лесов является приказ Рослесхоза от 27 мая 2011 г. N 191 "Об утверждении порядка исчисления расчетной лесосеки".

В соответствии с приказом максимально допустимый объем древесины ежегодно изымаемой рассчитывается с помощью методики с использованием методов расчета оптимальной лесосеки (по обороту рубки, методу первой возрастной, второй возрастной и интегральный метод).

При выборе оптимальной лесосеки к ней предъявляются следующие требования:

1) В расчет вычисления ежегодно максимально допустимой площади и запаса не включаются древесные породы, которые включены в Перечень видов (пород) деревьев и кустарников, заготовка древесины которых не допускается, утвержденный Приказом Федерального агентства лесного хозяйства (Рослесхоз) от 5 декабря 2011 г. N 513 (зарегистрирован в Министерстве юстиции Российской Федерации 19 января 2012 г., регистрационный N 22973), лесные плантации, а также спелые и перестойные лесные насаждения, запас древесины которых на одном гектаре 50 и менее кубических метров;

2) Площади ОЗУ планируются и выделяются при лесоустройстве.

3) Оптимальная расчетная лесосека не должна быть больше размера общего среднего прироста древесины лесных насаждений соответствующего хозяйства и преобладающих пород в случаях, когда запасы древесины спелых и перестойных лесных насаждений составляют менее 50 процентов от общего запаса древесины в соответствующих хозяйствах.

4) При выборе оптимальной лесосеки рассчитывают график поспевания насаждений. Она не должна превышать и пересекать этот график. Для построения графика составляется вспомогательная таблица распределения площадей насаждений хозяйственной секции по классам возраста, в которой нарастающим итогом показываются площади насаждений от спелых к молоднякам и вычисляются их проценты от лесопокрытой площади хозсекций. Нарастающий итог по площади (в гектарах и процентах) характеризует ожидаемую динамику поспевания имеющихся насаждений.

5) Изменение расчетной лесосеки допускается исключительно с внесением соответствующих поправок в установленном порядке в лесохозяйственных регламент лесничества, лесопарка.

6) В хозяйствах с истощенными запасами древесины спелых и перестойных лесных насаждений расчетная лесосека должна обеспечивать использование запасов древесины хвойных и твердолиственных лесных насаждений семенного происхождения на период не менее 10 лет, а мягколиственных лесных насаждений - не менее 5 лет.

Важным показателем является общий средний прирост, источником расчета служит итоговая таблица классов возраста с вычисленными средними таксационными показателями по преобладающим породам. ОСП это сумма отношений запаса соответствующему своему классу возраста к среднему возрасту этого класса. Средний прирост показывает общую продуктивность лесных ресурсов на конкретной территории.

Таким образом, расчетная лесосека обеспечивает непрерывное лесопользование в течение расчетного периода.

Результаты мониторинга хозяйственной деятельности ООО «Красный Октябрь» за 2024 год

№ п.п.	Показатели	Объем работ
1. Соответствие законодательству и стандартам		
1.1	Количество проверок надзорных органов, внешних аудитов	2
1.2	Количество выявленных и пресеченных случаев незаконной деятельности (руб-ки, захват земель, свалка, незаконная охота, рыболовство, захват земель, незаконное размещение отходов, нарушения законодательства при транспортировке и торговле древесиной)	выявлено – 2
1.3	Количество и сумма наложенных на предприятие штрафов за нарушения лесного законодательства (неочистка лесосек, завизирная рубка, недорубы, невывезенная древесина, неокоренная древесина оставление высоких пней, уничтожение деляночных столбов, уничтожение подроста, вывозка, трелевка древесины в места, не предусмотренные технологической картой и т.д.) (шт/тыс. руб.)	отсутствуют
1.4	Количество работников, прошедших обучение по актуальным требованиям законодательства и стандартов, относящимся к их деятельности (человек)	103
1.5	Экономическая эффективность: 1. Объем выпуска товарной продукции (тыс. руб.) 2. Рентабельность производства (%)	4 208 974,0 2,75
1.6	Коммерческая заготовка недревесных продуктов леса (при наличии)	не проводится
2. Выполнение мероприятий по охране, защите и воспроизводству лесов		
2.1	Выполнение плана лесовосстановительных мероприятий (%):	99,2
	Всего, га / тыс.руб., в том числе:	2096,91 / 10119,9
	создание лесных культур, га / % /тыс.руб.	253,6 / 12 / 8368,8
	естественное зарастивание, га / %	0
	содействие естественному возобновлению, га/ % /тыс.руб.	1843,31 / 88 / 1751,1
2.2	Площади, где для лесовосстановления использованы экологически адаптированные виды (целевые породы), га	253,6
2.3	Выполнение плана противопожарных мероприятий (%):	91,5
	строительство и содержание лесохозяйственных дорог км/тыс. руб.	198,0 / 3179,9
	строительство и содержание мостов и переездов, км/тыс. руб.	3,1 / 6200,0
	устройство минерализованных полос, км/тыс. руб.	15,9 / 238,5
	уход за минполосами, км/тыс. руб.	267,7 / 4015,5

	Площадь, пройденная пожарами (га)	0
2.4	Выполнение мероприятий по защите лесов (%)	100 (+ЛПО: план-54,2 га, выполнено-1509,4 га)
2.5	Затраты на мероприятия (тыс. руб./га)	91444,0 / 874 объекта, 997,9 км, 5504,36 га
3. Поддержание природоохранных и социальных функций леса, сохранение биоразнообразия		
3.1	Лесоводственные показатели:	
	Средний состав насаждения	3Е1С1П4Б1ОС+ЛП,ИВД,ОЛС,К,ЛЦ,В,КЛ,ИЛ,ОЛЧ,ИВК
	Средний возраст насаждения, лет	67
	Средний бонитет насаждения	3,2
	Площадь, всего, га, в том числе:	756 040
	молодняков	202 152
	средневозрастных	229 984
	приспевающих	72 315
	спелых и перестойных	251 589
3.2	Доля площади ключевых биотопов/ВПЦ, сохраненных от хозяйственной деятельности (га / %)	195435,3 / 24,4
3.3	Площадь ВПЦ, га, в том числе:	195435,3
	ВПЦ 1:	103507,3
	ВПЦ 2:	0
	ВПЦ 3:	7551,4
	ВПЦ 4:	98733,1
	ВПЦ 5	28970,9
	ВПЦ 6	5,3
	Репрезентативные участки	4346,1
3.4	Проведение инвентаризации биоразнообразия (ВПЦ, ключевые местообитания, мозаичность и пр.):	
	Состояние участков, сохраняемых с целью защиты редких и находящихся под угрозой исчезновения видов и их местообитаний	Данные участки выявлены и сохранены.
	Состояние репрезентативных участков	На территории аренды выявлены репрезентативные участки. Данные участки леса сохранены.
	Состояние ключевых местообитаний	Предприятие сохраняет ключевые местообитания при отводах лесосек. Данные участки леса сохранены.
	Состояние водных объектов	На территории аренды выявлены леса, имеющие особое водоохранное значение, которые были отнесены к ВПЦ 4-го типа. Данные участки леса сохранены.
	Состояние участков леса, оставляемых в целях сохранения мозаичности лесного ланд-	Предприятие сохраняет участки для выполнения требо-

	шафта	вания по мозаичности. Данные участки леса сохранены.
	Состояние ВПЦ 1-4	На территории аренды выявлены участки, которые отнесены к ВПЦ 1-4 типа. Данные участки леса сохранены.
	Состояние ВПЦ 5-6	На территории аренды выявлены участки, которые отнесены к ВПЦ 5-6 типа. Данные участки леса сохранены.
4. Предотвращение и/или минимизация отрицательного воздействия лесохозяйственной деятельности на окружающую среду		
4.1	Загрязнение почв ГСМ (количество инцидентов/год)	все промышленные и бытовые отходы вывозятся с мест проведения хозяйственной деятельности и утилизируются должным образом
4.2	Обращение с отходами экологически приемлемым способом	все промышленные и бытовые отходы вывозятся с мест проведения хозяйственной деятельности и утилизируются должным образом
4.3	Изменения площади деградированного напочвенного покрова (га)	не наблюдаются
4.4	Площадь нарушенных форм рельефа (га)	не наблюдаются
4.5	Количество участков с измененным гидрорежимом	не наблюдаются
4.6	Изменения численности флоры и фауны редких и исчезающих видов (наблюдаются / не наблюдаются, отслеживать по изменению площади выделенных охраняемых участков)	не наблюдаются
4.7	Площади, где использованы пестициды, га	2,3 га (гербицид «Анкор 85» от Борщевика Сосновского)
4.8	Вспышки размножения насекомых-вредителей, га	183,2
5. Неистощительное лесопользование		
5.1	Объем заготовки, тыс. м ³	
	расчетный	1604,477
	фактический	508,054
	% освоение расчетной лесосеки	32
5.2	Объем рубок в спелых и перестойных насаждениях, тыс. м ³	
	расчетный	1 497,287
	фактический	486,344
5.3	Объем рубок по уходу за лесом, м ³ / тыс. руб.:	
	расчетный	107 190 / 157 569,300
	фактический	0 / 0
5.4	Площадь рубок спелых и перестойных насаждений, га:	
	всего, в том числе:	4421,29

	сплошные рубки	3903,05
	несплошные рубки, всего, в том числе	518,24
	% сплошных рубок	88
	% несплошных рубок	12
5.5	Соотношение объема заготовки к приросту древесины (%)	28
5.6	Соблюдение установленной расчетной лесосеки (по площади и объему)	58% по площади и 40% по запасу от возможного
5.7	Соотношение площади лесовосстановления к площади вырубок	ЛВ 2024 – 2096,91 га / СР 2024 – 3903,05 га
5.8	Динамика среднего прироста	- 0,1% (1830 тыс. м ³ в 2023 и 1828 тыс. м ³ в 2024 годах)
6. Социальные гарантии и охрана труда		
6.1	Соблюдение требований по охране труда:	
	Количество несчастных случаев на производстве	0
	Доля работников, прошедших обучение по ОТ (%)	93
	Доля работников, обеспеченных СИЗ (%)	100
6.2	Разрешение споров и жалоб (поступали/не поступали):	не поступали
	Обращения затронутых сторон относительно деятельности предприятия (кол-во)	0
	Обращения работников предприятия (кол-во)	0
6.3	Общее количество работников на предприятии; доля (%) местных жителей, занятых на производстве от общего числа работников	34 (20%)/166
6.4	Соблюдение прав работников	соблюдаются
6.5	Средний размер оплаты труда на предприятии в сравнении со средним размером заработной платы в лесной отрасли по району, руб.	76 712,0/ 49 404,9
7. Поддержание и развитие социальной сферы		
7.1	Мероприятия поддержки сообществ (организованные предприятием субботники, посадки деревьев, помощь социальным учреждениям), кол-во	7
7.2	Финансирование соцподдержки:	
	поставка дров населению, кбм/тыс. руб.	5733,04 / 8599,56
	поставка дров бюджетным учреждениям, кбм/тыс. руб.	2142,26 / 2999,16
	содержание дорог общего пользования, км/тыс. руб.	26,0 / 613,60
	оказание финансовой помощи МО, тыс. руб.	471,13
8. Учет долговременных интересов местного населения		
8.1	Количество консультаций, обращений (ед./год)	0
8.2	Реакция на предложения населения	0
9. Взаимодействие с заинтересованными сторонами		
9.1	Количество консультаций, обращений ЗС	6
9.2	Учет мнений в принятии решений	обращения учтены в работе

7. СОЦИАЛЬНОЕ И ЭКОЛОГИЧЕСКОЕ ВОЗДЕЙСТВИЕ ХОЗЯЙСТВЕННОЙ ДЕЯТЕЛЬНОСТИ ПРЕДПРИЯТИЯ

Позитивные воздействия:

1. Организация дополнительных рабочих мест, т.е. увеличение занятости населения;
2. Обучение и повышение квалификации работников;
3. Увеличение средней заработной платы;
4. Обеспечение на договорной основе дровами местного населения;
5. Выделение деловой древесины для ремонта и строительства, предоставление транспорта для расчистки дорог;
6. Соблюдение требований международных конвенций в области охраны труда и соблюдение прав человека, обеспечение сотрудников спецодеждой с защитными средствами;
7. Развитие сопряженных с лесозаготовительной деятельностью производств: лесного хозяйства, транспортных предприятий;
8. Поддержание существующих и строительство новых лесных дорог;
9. Персонал предприятия не препятствует местному населению в использовании инфраструктуры арендованного участка, кроме ограничений установленных для посещения лесов в пожароопасный период;
10. Обеспечение пожарной безопасности сельских населенных пунктов благодаря противопожарным мероприятиям в лесах;
11. Обустройство мест отдыха в лесах;
12. Осуществление мероприятий по охране, защите и воспроизводству лесов на территории участков аренды лесного фонда (незаконные виды деятельности, пожары, вспышки размножения насекомых-вредителей);
13. Предприятие выявляет и учитывает в своей деятельности участки, имеющие особо важное значение с религиозной, культурной, экологической или экономической точек зрения для местного населения (лесные избы, места рыбной ловли, охоты, массового отдыха, участки археологической и исторической значимости, кладбища и т.д.);
14. Выявление и сохранение ключевых мест обитания животных, ключевых биотопов, редких экосистем и видов, репрезентативных участков, а также поддержание мозаичности лесного ландшафта.

Негативные воздействия:

1. Кратковременное влияние вырубок может привести к сокращению пищевых лесных ресурсов;
2. Незначительное загрязнение атмосферного воздуха при работе транспорта и агрегатной техники;
3. Деятельность предприятия может негативно сказываться на дорогах тогда, когда вывозка древесины происходит через населенные пункты;
4. Риск нарушений мест социальной значимости, включая места охоты и отдыха, сбора ягод и грибов, культурных, исторических, религиозных и др.;
5. Риск захламления мест рубок лесосечными, производственными и бытовыми отходами;

6. Риск заболачивания/подтопления лесных участков из-за нарушения гидрологического режима;
7. Риск возникновения почвенной эрозии;
8. Риск утраты ВПЦ.

Мероприятия по минимизации и снижению рисков негативных воздействий

1. Осуществление контроля за состоянием автотранспорта, задействованного на перевозке древесины, соблюдением работниками Предприятия и подрядных организаций требований охраны труда, трудовой дисциплины.

2. Согласование с местной администрацией возможности проезда автотранспорта по дорогам населенных пунктов; соблюдение правил дорожного движения; оказание помощи в содержании местной инфраструктуры.

3. Соблюдение технологии разработки лесосек, внутренних инструкций предприятия в части обращения с отходами, предупреждения и минимизации повреждения почв, сохранения биоразнообразия и мозаичности.

4. Реализация комплекса мер, направленных на выявление участков с ВПЦ в соответствии с требованиями Стандарта и соблюдение режимов лесопользования.

5. Регулярное проведение консультаций по вопросам выявления экологически и культурно значимых участков для местного населения.

В целом, степень потенциального воздействия на социальную сферу можно оценить как умеренную (могут наблюдаться как положительные, так и отрицательные изменения).

8. ПЕРЕСМОТР ПЛАНА УПРАВЛЕНИЯ ЛЕСАМИ

В план лесоуправления по мере необходимости вносятся изменения:

- 1) Согласно итогам мониторинга (если требуется).
- 2) Согласно результатам аудитов, проведенных органом по сертификации.
- 3) Согласно результатам взаимодействия с заинтересованными и затронутыми сторонами.
- 4) При появлении новой информации (например, относительно высоких природоохранных ценностей, новых материалов лесоустройства, при внесении изменений в проект освоения лесов).
- 5) В связи с изменением границ единицы управления или области системы лесоуправления.
- 6) В связи с изменением экологических, социальных, экономических условий, изменениями в законодательстве.

План управления лесами подлежит полному пересмотру по окончании срока действия Проектов освоения лесов.